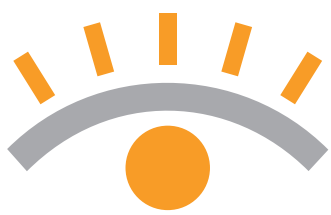


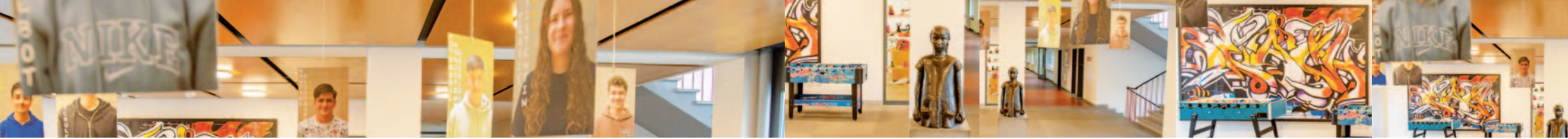


# JAHRESBERICHT UND RECHNUNG 2025



**SCHULEN FRAUENFELD**  
SEKUNDARSCHULGEMEINDE





## INHALTSVERZEICHNIS

## INHALTSVERZEICHNIS

	Seite
<b>Einleitung</b>	4
<b>Bericht über die Schule</b>	
Urnenabstimmungen und Wahlen	4
Schulbehörde	6
Personelles Schulbehörde, Schulverwaltung und Schulleitung	10
Schule heute	12
Strategiekommission	13
Pädagogische Kommission	14
Personalkommission	15
Liegenschaftskommission	16
IT-Kommission	17
Schulische Sozialarbeit (SSA)	18
Integrationsklasse	19
Timeout	21
Zusammenarbeit mit Gewerbe und Industrie – Dialog	22
Zusammenarbeit mit Gewerbe und Industrie – Berufswahlparcours	23
Zusammenarbeit mit Gewerbe und Industrie – Jugendprojekt LIFT	24
<b>Berichte aus den Schulen</b>	
Schulanlage Auen	28
Schulanlage Reutenen	37
Schulanlage Ost	44
<b>Personelles</b>	
Schulbehörde	52
Rechnungsprüfungskommission	52
Wahlbüro	53
Kommissionen	53
Ressorts	55
Austritte, Eintritte, Dienstjubiläen, Jubiläen	56

	Seite
<b>Bericht zur Rechnung</b>	58
<b>Zahlenteil</b>	
SSGF Erfolgsrechnung – Zusammenzug	64
SSGF Erfolgsrechnung – Gliederung nach Sachgruppen	64
SSGF Erfolgsrechnung – Gliederung nach Funktionen	70
SSGF Erfolgsrechnung – Gestufter Erfolgsausweis	92
SSGF Investitionsrechnung	94
SSGF Bilanz (HRM2) nach Verbuchung Mehrertrag 2025	96
Anlagespiegel – Übersicht Sachwerte und Abschreibungen (linear)	102
Geldflussrechnung	106
Statistik und Finanzkennzahlen	108
Fonds Rogg – Jahresrechnung 2025	110
Bericht der Rechnungsprüfungskommission (RPK)	112
<b>Wichtige Adressen</b>	113

Die Daten der Schulferien sind auf der letzten Umschlagseite ersichtlich.



## BERICHT ÜBER DIE SCHULE

4

### Sehr geehrte Stimmbürgerin, sehr geehrter Stimmbürger

Mit dem vorliegenden Jahresbericht gibt Ihnen die Sekundarschulbehörde Auskunft über ihre Tätigkeit im Jahr 2025. Der Bericht informiert Sie über die Aktivitäten von Behörde, Kommissionen und Verwaltung sowie über die Arbeit in den einzelnen Sekundarschulanlagen und angegliederten Diensten. Zudem erläutert er die aktuellen Themen der Schulentwicklung.

Jahresbericht und Rechnung liegen in zwei verschiedenen Ausgaben vor. Als Abstimmungsbotschaft wird eine Kurzversion in die Haushalte versandt. Sie umfasst die wichtigsten Eckpunkte des Zahlenteils. In der vorliegenden ausführlichen Version, die auf der Webseite der Frauenfelder Schulen ([www.schulen-frauenfeld.ch](http://www.schulen-frauenfeld.ch)) zur Verfügung steht oder wahlweise in schriftlicher Form bei der Schulverwaltung bestellt werden kann, ist der Zahlenteil um weitere Gliederungen, die Finanzkennzahlen sowie verschiedene Anhänge ergänzt. Zudem enthält die ausführliche Version den Gesamtbericht mit vielen zusätzlichen Informationen aus der Schulgemeinde.

Die Behörde dankt Ihnen für Ihr Interesse und für das Vertrauen, das Sie der Schule entgegenbringen.

### Urnenabstimmungen und Wahlen

Die Stimmberechtigten wurden im Berichtsjahr dreimal an die Urne gerufen: Am 9. Februar 2025 fand die Wahl von sechs Mitgliedern und des Präsidenten der Behörde statt. Am 18. Mai 2025 fand die Abstimmung für die Rechnung des Vorjahres der Sekundarschulbehörde statt. Am 30. November 2025 wurde über den Voranschlag 2026 abgestimmt.

## BERICHT ÜBER DIE SCHULE

5

### 9. Februar 2025

#### Wahl von sechs Mitgliedern der Behörde

Massgebende Stimmzahl	23'320
<b>Absolutes Mehr (6 Sitze)</b>	1'944

Gewählt:

<b>Dähler Stefan</b>	3'885
<b>Dreher Markus</b>	3'745
<b>Lüscher Patrick</b>	4'019
<b>Schwarz Annette</b>	3'810
<b>Stalder Kaiser Katja</b>	3'812
<b>Centeno Garcia Jenny</b>	3'535

Nicht gewählt:

<b>Vereinzelte</b>	514
--------------------	-----

#### Wahl des Präsidenten/der Präsidentin

Massgebende Stimmzettel	5'322
<b>Absolutes Mehr</b>	2'662

Gewählt:

<b>Wirth Andreas</b>	4'544
----------------------	-------

Nicht gewählt:

<b>Vereinzelte</b>	778
--------------------	-----

### 18. Mai 2025

	<b>Ja</b>	<b>Nein</b>
Jahresbericht und Rechnung 2024	6'172	731

### 30. November 2025

	<b>Ja</b>	<b>Nein</b>
Voranschlag 2026	6'585	927



## BERICHT ÜBER DIE SCHULE

6

### Schulbehörde

Im Berichtsjahr 2025 behandelte die Schulbehörde an 14 Sitzungen und einer Strategietagung 113 Traktanden. An der Strategietagung im Februar widmeten sich die Behörde, die Schul- und Abteilungsleitungen nebst den ordentlichen Themen, die das Schuljahr 2025/2026 betrafen, dem Thema «Künstliche Intelligenz (KI) in der Schule». Die Einsatzmöglichkeiten von KI in der Bildung wie personalisierte Lernplattformen, automatisierte Bewertungssysteme und KI-gestützte Lernhilfen wurden unter die Lupe genommen.

Die Primar- und die Sekundarschulbehörden Frauenfeld haben Anfang 2020 eine Verwaltungsanalyse in Auftrag gegeben mit dem Ziel, die Nachfolge des heutigen Kaders vorzubereiten, die Dialogfähigkeit des Systems zu verbessern und die Mitarbeitenden zu fördern. Ein Grundsatzenscheid der beiden Behörden aus dem Jahr 2022 sah dazu namentlich den Ausbau der Abteilungsleitungsebene vor. Mit Projektauftrag von Mai 2024 wurde eine Projektgruppe damit betraut, die strukturellen Optimierungen im Detail zu erarbeiten, umzusetzen und damit die Resilienz der Organisation sicherzustellen. Die Projektgruppe schlug der Behörde eine Verwaltungsorganisation vor, die den Schulpräsident/die Schulpräsidentin von Fachaufgaben entlastet. Die Behörde stimmte im Mai 2025 für die Optimierung der Verwaltungsstrukturen in den Schulen Frauenfeld sowie für die Schaffung von den zwei neuen Abteilungsleitungen «Pädagogik» und «IT». Im September 2025 genehmigte die Behörde die Aufgaben- und Kompetenzverteilung gemäss Funktionendiagramm; dieses wird per 1. August 2026 in Kraft gesetzt. Darüber hinaus genehmigte die Behörde die Stellenbeschreibung der Abteilungsleitung IT und der Abteilungsleitung Pädagogik. Die spezifischen Verwaltungsaufgaben werden neu in vier Abteilungen (aktuell zwei) wahrgenommen, welche jeweils durch eine Abteilungsleitung personell und organisatorisch geführt werden: Abteilung Infrastruktur (bisher Betrieb), Abteilung IT (neu), Abteilung Finanzen



## BERICHT ÜBER DIE SCHULE

7

(bisher), Abteilung Pädagogik (neu). Die Stelle der Abteilungsleitung IT hat zum Ziel, die strategische Weiterentwicklung, Koordination und Digitalisierung der schulischen IT-Infrastruktur nachhaltig zu gestalten. Die Abteilungsleitung Pädagogik wird vornehmlich für die pädagogische Entwicklung der Primar- und Sekundarschulgemeinde sowie des Heilpädagogischen Zentrums (HPZ) und deren Qualitätssicherung sowie für die fachliche und organisatorische Leitung dieses Bereichs zuständig sein. Die Verwaltungsreorganisation soll im Sommer 2026 abgeschlossen sein.

Im Juni genehmigte die Behörde das überarbeitete und gemäss aktuellem Stand angepasste Förderkonzept. Das Förderkonzept beschreibt die pädagogische Grundhaltung zur Förderung aller Kinder gemäss ihren individuellen Anlagen und die Angebote zur Förderung von Kindern mit besonderen pädagogischen Bedürfnissen. Da die Version 2019 des Förderkonzepts der Sekundarschulgemeinde nicht mehr in allen Punkten der gängigen Praxis entspricht, hatte die Behörde einer redaktionellen Überarbeitung durch die Schulleitungen zugestimmt.

Im Juli endete die Legislatur 2021-2025 und damit begann im August die neue, vierjährige Legislaturperiode der Frauenfelder Schulbehörden. In ihrer ersten Sitzung nach den Sommerferien hat sich die Sekundarschulbehörde für die Legislaturperiode 2025-2029 konstituiert, wobei eines der sechs Mitglieder neu Einsitz nahm. Zudem gab es einen Wechsel der Delegierten der Primarschulgemeinde Hüttlingen.

Die neu konstituierte Behörde verabschiedete im September ihre Legislaturziele für die kommenden vier Jahre. Im Zentrum steht sowohl die durchgängige Sprachförderung als auch die Umsetzung der gemeinsamen Wertekultur und eines gesundheitsfördernden Lern- und Arbeitsumfeldes. In allen drei Zyklen und in allen Fächern sollen Grundfertigkeiten wie Lesen, Schreiben und Verstehen gefördert werden, da sie



## BERICHT ÜBER DIE SCHULE

8

zukünftig, auch im Umgang mit KI, zu den wesentlichen Kompetenzen gehören. Auch die Unterstützung bei einem erfolgreichen Berufswahlprozess durch die zunehmende Vernetzung von Schule, Gewerbe und Wirtschaft wird gefördert.

Ausserdem werden alle Lehrpersonen in eine praxisorientierte, qualitativ hochstehende Zusammenarbeit eingebunden. In schwierigen Schulsituationen wird die Klassenlehrperson durch ein gut funktionierendes Netzwerk, zu dem Unterrichtsteam, Schulsozialarbeit, Schulische Heilpädagogin und Schulleitung gehören, unterstützt. Im Rahmen der Gesundheitsförderung wird das Bewusstsein für gesundheitsfördernde und gesundheitshemmende Aspekte geschult. Gesundheitsfördernde Massnahmen werden unterstützt und die Konzentration auf das Wesentliche gefördert. Als Grundlage wird ein Konzept zum betrieblichen Gesundheitsmanagement erarbeitet. Dadurch soll die Resilienz (physische und psychische Widerstandsfähigkeit) der Mitarbeitenden und der Schülerinnen und Schüler gestärkt werden.

Die Behörde genehmigte im September ausserdem die Anpassung des Reglements über die Äufnung und Verwendung der «Schwankungsreserve kantonaler Finanzausgleich». Die Schwankungsreserve dient zum Ausgleich von Abweichungen zwischen Voranschlag und Beitragszahlung und wird gespiesen aufgrund des Voranschlages, aufgrund eines Behördenbeschlusses oder aufgrund der Verteilung des Mehrertrages der Jahresrechnung. Entnahmen aus der Schwankungsreserve können aufgrund des Voranschlages erfolgen. Bei der Rechnungslegung entscheidet die Behörde, ob bei grösseren Abweichungen beim kantonalen Finanzausgleich zwischen dem Soll-Betrag und dem Ist-Betrag Beträge aus der Schwankungsreserve entnommen werden. Fällt die Jahresrechnung negativ aus und ist die Zahlung gegenüber dem Budget um mindestens 50% höher, so erfolgt zwingend eine



## BERICHT ÜBER DIE SCHULE

9

Entnahme. Entnahmen werden transparent aufgeführt. Neu wird die Schwankungsreserve bis zu einem Maximalbetrag von Fr. 4'000'000.– (vorher Fr. 2'000'000.–) geäufnet. Dies gibt der Schulgemeinde mehr finanzielle Sicherheit bei starken Schwankungen des kantonalen Finanzausgleichs.

Im November diskutierte die Behörde die Erweiterung der Volksrechte an der Sekundarschulgemeinde Frauenfeld. Stimmbürgerinnen und Stimmbürger können an der Urne zu Budget, Rechnung und den wichtigsten Vorhaben Stellung nehmen sowie die sechs Mitglieder der Behörde wählen. Zudem besteht die Möglichkeit, eine Initiative einzureichen oder das fakultative Referendum zu ergreifen. Im Gegensatz zu den meisten Schulgemeinden im Kanton Thurgau gibt es keine Schulgemeindeversammlungen. Beantragt wurde durch ein Behördenmitglied im Namen der Partei Chrappe und Hirne (CH), diesem «Mangel an niederschwelligem Mitwirkungsrecht» der Stimmbevölkerung mit der Einführung der Volksinterpellation und des Volkspostulats zu begegnen. Die Volksinterpellation ist eine Anfrage an die Schulbehörde, die durch Unterzeichnung von mindestens 50 Stimmberechtigten verbindlich würde und innert drei Monaten schriftlich beantwortet werden müsste. Das Volkspostulat ist ein Auftrag an die Schulbehörde, in einer bestimmten Angelegenheit eine Bestimmung in der Gemeindeordnung oder in einem Reglement, einen Beschluss oder eine Massnahme zu prüfen. Es würde durch Unterzeichnung von mindestens 100 Stimmberechtigten verbindlich und müsste innert 6 Monaten schriftlich beantwortet werden. Gleichzeitig wurde beantragt, eine Bestimmung über die Information und Konsultation der Öffentlichkeit aufzunehmen. Diese beinhaltet, dass die Schulbehörde aktuell und bürgernah über ihre Tätigkeit und das Schulgeschehen informiere und alle Entscheide sowie alle Beantwortungen von Volksinterpellationen und Volkspostulaten veröffentliche.



## BERICHT ÜBER DIE SCHULE

10

Die Sekundarschulbehörde lehnte nach eingehender Diskussion die Erweiterung der Volksrechte in Form von Volksinterpellation und Volkspostulat sowie eines Artikels zu Information und Konsultation grossmehrheitlich ab. Jede Person, die eine Anfrage habe, erhalte zeitgerecht eine Antwort. Offenheit und Transparenz seien zudem durch die regelmässige Kommunikation über Behördenentscheide auf der Schul-Website und durch die Berichterstattung in den Medien gegeben. Zudem sei das Öffentlichkeitsgesetz im Jahr 2022 in Kraft getreten, das beinhalte, dass Anfragen transparent beantwortet werden müssen und das bereits früher so gehandhabt wurde. Offenheit und Transparenz seien zudem durch die regelmässige Kommunikation über Behördenentscheide auf der Schul-Website gegeben. Auch die Niederschwelligkeit sei nicht zu beanstanden, da das Stimmquorum der Initiative seit 1984 bei 600 liege, obwohl die Bevölkerungszahl seit damals massiv gewachsen sei. Darüber hinaus habe die Stimmbevölkerung jederzeit die Möglichkeit, über die gewählten Behördenmitglieder Themen in die Behörde einzubringen.

Weitere Informationen der Primar- und Sekundarschulgemeinde sind zu finden unter: [www.schulen-frauenfeld.ch](http://www.schulen-frauenfeld.ch)

### **Personelles Schulbehörde, Schulverwaltung und Schulleitung**

Nach drei Jahren Amtszeit trat Georg Lieber (SVP) per 31. Juli 2025 aus der Sekundarschulbehörde zurück. Die Ersatzwahl fand am 9. Februar 2025 statt; seit dem 1. August 2025 ist Jenny Centeno Garcia (SVP) neues Mitglied der Behörde. Ebenfalls per 31. Juli 2025 schied Alexander Schwarz, Delegierter der Primarschulgemeinde Hüttlingen, nach acht Jahren aus. Seine Nachfolge übernahm Sabrina Zimmermann.

Die Zusammensetzung der Kommissionen und Ressorts ist im personellen Teil ab Seite 52 aufgeführt.

## BERICHT ÜBER DIE SCHULE

11

Die laufende Verwaltungsreorganisation sowie steigende Schülerzahlen, der Ausbau der Tagesschulangebote, die Einführung der frühen Sprachförderung und der zunehmende Anteil an Teilzeitstellen machten zusätzliche personelle Ressourcen in der Verwaltung erforderlich. Entsprechend wurden Stellen neu geschaffen oder aufgestockt. Per 1. Mai 2025 übernahm Debora Schäfli die neu geschaffene Stelle als stellvertretende Abteilungsleiterin Finanzen (100%). Nach langjähriger Tätigkeit trat Heidi Biscioni per 31. Juli 2025 in den Ruhestand. Teile ihrer Aufgaben übernahm Ivan Semeraro, der seit dem 1. Juli 2025 mit einem Pensum von 100% für den betrieblichen Unterhalt zuständig ist. In der Finanzabteilung kündigte Sarah Bollier nach fünfjähriger Tätigkeit per 31. August 2025. Die Teilzeitstelle (30%) wurde per 17. September 2025 mit Esther Stäheli neu besetzt. Im Schülerwesen schied Roswita Keller per 30. September 2025 aus; ihre Nachfolge trat Jasmin Wohlfender per 1. Oktober 2025 an. Sie übernahm zusätzlich Sekretariatsaufgaben im Stab und ist mit einem Pensum von 80% tätig. Ebenfalls verliess Marlise Storchenegger nach achtjähriger Tätigkeit im Sekretariat per 30. November 2025 die Schulverwaltung. Ihre Nachfolge trat per 1. November 2025 Antonella Laneve mit einem 60% Pensum an. Am 1. November 2025 bildete sich der Stab der Schulverwaltung. Er ist dem Schulpräsidium direkt angegliedert und, neben allgemeinen Sekretariatsarbeiten (Empfang, Korrespondenz, Organisation), für Aufgaben im Bereich Kommunikation und Dokumentation zuständig. Er besteht aus der Stabsleitung, Jeannette Schröter (neu 70%, vorher 60%), der Mitarbeiterin im Sekretariat und Schülerwesen SSGF, Jasmin Wohlfender, sowie der Sekretärin, Antonella Laneve.



## BERICHT ÜBER DIE SCHULE

12

Nach neun Jahren Tätigkeit als Schulzahnpflegeinstructorin verabschiedete sich Annina Geuggis per 31. August 2025; ihre Nachfolgerin Manuela Landi trat die Stelle per 1. August 2025 an.

Im Bereich der Schulsozialarbeit ging Marisa Roth per 26. September 2025 in den Schwangerschafts- und Mutterschaftsurlaub. Die Stellvertretung übernahm Norbert Köhler ab dem 15. September 2025. Marisa Roth hat ihre Kündigung per Ende Mutterschaftsurlaub eingereicht und verliess die Sekundarschulgemeinde per Mitte Januar 2026.

Per 1. August 2025 übernahm Urs Schrepfer die Schulleitung der Schulanlage Auen. Sein Vorgänger Claudio Bernold beendete seine Tätigkeit per 31. Mai 2025 nach über 21 Jahren im Dienst der Sekundarschule Frauenfeld, da er ins Stadtpräsidium gewählt wurde.

Ebenfalls per 31. Mai 2025 trat Walter Meier nach 23 Jahren als Hauswart der Schulanlage Auen zurück; seine Nachfolge übernahm Simon Pfister per 1. Mai 2025.

Die Namen der Lehrpersonen und weiteren Mitarbeitenden in den einzelnen Schulanlagen, die pensioniert wurden oder anderweitig ausgeschieden sind, sind in den Berichten der Schulleitungen zu finden.

### Schule heute

Mit rund 500 Lehrpersonen fanden die Weiterbildungstage der Frauenfelder Schulen in der letzten Sommerferienwoche statt. Die drei Sekundarschulanlagen organisierten die Teamtage für ihre Lehrteams, um sich vertieft mit Themen des Unterrichtens und des Schulalltags zu beschäftigen. Dabei gab es theoretischen Input von internen und zum Teil auch externen Referenten. Die Inhalte der Weiterbildungen sind in den Berichten der einzelnen Schulanlagen ab Seite 28 zu



## BERICHT ÜBER DIE SCHULE

13

finden. Zudem wurde der Raum für den Austausch und das Kennenlernen unter den Kolleginnen und Kollegen geöffnet. In den teilweise interaktiven Programmen wurde die praktische Umsetzung der einzelnen Themen in der Schule besprochen. Zudem nahmen sich die Lehrpersonen Zeit, den anstehenden Schuljahresbeginn organisatorisch vorzubereiten.

Am 1. Dezember fand die traditionelle Klaustagung zum Thema «ADHS macht Schule» statt. Die Lehrpersonen der Frauenfelder Sekundarschulen versammelten sich in der Schulanlage Ost, um ihr Wissen zur «Aufmerksamkeitsdefizit-/Hyperaktivitätsstörung» (ADHS) zu erweitern, Fragen zu stellen und sich mit Kolleginnen und Kollegen darüber auszutauschen. Die verschiedenen Begriffe, Symptome und Erklärungsmodelle von ADHS wurden erläutert. Darüber hinaus wurden die Themen ADHS und Pubertät, Berufswahl, medikamentöse Therapie und Abgrenzung zu Autismus-Spektrum-Störung (ASS) beleuchtet. Die Lehrpersonen wurden für ADHS sensibilisiert und lernten pädagogische und didaktische Handlungsmöglichkeiten für den Umgang im Unterricht kennen.

### Strategiekommission

Die Sekundarschulgemeinde Frauenfeld setzte im Jahr 2025 klare strategische Schwerpunkte. Im Zentrum stand die Weiterentwicklung einer lernwirksamen und zukunftsorientierten Schule. Die Strategiekommission begleitete diesen Prozess eng und überprüfte die Zielerreichung regelmässig. Der Fokus lag dabei auf der Stärkung der Unterrichtsqualität. Die Schulen förderten und forderten verbindliche Absprachen. Lehrpersonen nutzten mögliche Instrumente aktiv und reflektierten jeweils ihre eigene Praxis – im Vordergrund stand dabei stets der pädagogische Mehrwert. Eltern und Erziehungsverantwortliche wurden informiert und begeistert, gemeinsam die Schülerinnen und Schüler bestmöglich zu unterstützen. Die Schülerinnen und Schüler



## BERICHT ÜBER DIE SCHULE

14

arbeiteten selbstständig und übernahmen Verantwortung für den eigenen Lernprozess. Die Heterogenität der Schülerschaft prägte die strategische Ausrichtung. Die Schule setzte Förderangebote ein und schärfte deren Koordination. Förderlehrpersonen, Klassenlehrpersonen und Schulsozialarbeit arbeiteten eng zusammen. Diese Zusammenarbeit erhöhte die Wirkung der Massnahmen und entlastete den Unterricht. Auch der Übergang in die Berufsbildung oder in weiterführende Schulen erhielt besondere Aufmerksamkeit. Die Schulen intensivierten die Zusammenarbeit mit Betrieben, Berufsberatung und weiterführenden Schulen. Die Strategiekommission beurteilte die Zusammenarbeit zwischen Schulbehörde, Schulleitungen und Verwaltung als konstruktiv und zielorientiert. Die Legislaturziele für die Jahre 2025 bis 2029 konnten dadurch optimiert und vertieft festgehalten werden. Die Sekundarschulgemeinde Frauenfeld präsentiert sich entsprechend als lernende Organisation mit klarer Ausrichtung und doch «individuellem Schulhaus-Charakter und -Charme». Klare Zuständigkeiten und eine entlastende Aufgabenverteilung in der Verwaltungsführung von zwei auf vier Abteilungsleitungen unterstützen und stärken die Handlungsfähigkeit. Die Förderung, die Entwicklung und auch die Zukunftsbedürfnisse der Schülerinnen und Schüler werden in der Verwaltungsstruktur weiterhin ins Zentrum gestellt.

### **Pädagogische Kommission**

Die Pädagogische Kommission traf sich im Oktober zu einer ordentlichen Sitzung. Im Mittelpunkt stand die Thematik der Belastung der Klassenlehrpersonen. Diese wird neben grossen Klassen auch durch zusätzliche Aufgaben wie Sonderwochen, Elternarbeit, die Begleitung bei der Lehrstellensuche sowie dem Anstieg psychisch belasteter Jugendlicher und Eltern verstärkt. Bei der Begleitung von anspruchsvollen Situationen



## BERICHT ÜBER DIE SCHULE

15

der Schülerinnen und Schüler ist die Schulsozialarbeit eine wichtige Unterstützung, aufgrund der Zunahme der Fälle ist sie jedoch stark ausgelastet. Die Kommission diskutierte verschiedene Entlastungsmöglichkeiten wie Teamteaching, zusätzliche Entlastungslektionen, eine stärkere Einbindung von Fachlehrpersonen sowie einen Verzicht auf altersdurchmisches Lernen in den Förderklassen. Die besprochenen Themen werden im Folgejahr in den entsprechenden Gremien weiterbearbeitet.

### **Personalkommission**

Sowohl die Schulbehörde der Primar- als auch der Sekundarschulgemeinde Frauenfeld haben sich in ihren Legislaturzielen das folgende Ziel gesetzt: «Die Schulgemeinde ist bestrebt, allen Beteiligten ein Umfeld zu bieten, das ihre Freude an der Arbeit und am Lernen fördert und sie darin unterstützt, gesund und leistungsfähig zu bleiben.» Die Personalkommissionen der beiden Schulbehörden PSGF und SSGF haben sich daher zu zwei gemeinsamen Sitzungen getroffen. Die Personalkommissionen wurden beauftragt, ein gemeinsames Konzept für ein betriebliches Gesundheitsmanagement (BGM) zu entwickeln. Das BGM hat zum Ziel, ein Schulklima zu schaffen, das gesundheitsfördernd gestaltet ist und die Gesundheit sowie die Leistungsfähigkeit aller Mitarbeitenden nachhaltig unterstützt. Das Arbeitsumfeld soll die Motivation und die Zufriedenheit der Mitarbeitenden sowie die Attraktivität der Schulgemeinde als Arbeitgeberin fördern. Krankheitsausfälle werden reduziert und die Bildungsqualität gestärkt. Das entstandene BGM-Konzept wurde in einer ersten Lesung vor Weihnachten in der Behörde behandelt. Es richtet sich nicht nur an die Lehrpersonen, sondern an alle Mitarbeitenden der Schulen Frauenfeld. Die Umsetzung des BGM soll in 4-Jahres-Zyklen erfolgen, wobei eine umfassende und validierte Umfrage die Ausgangslage für die Planung sowie die Messbarkeit der BGM-Massnahmen bildet. Basis und Struktur



## BERICHT ÜBER DIE SCHULE

16

für den Prozess bietet das schweizweite Programm «Schule handelt» von RADIX und Gesundheitsförderung Schweiz. Das BGM-Konzept sowie das strukturierte Vorgehen nach «Schule handelt» garantieren die strategische Verankerung in den bestehenden Strukturen, ein partizipatives Mitwirken aller schulischen Mitarbeitenden sowie ein systematisches und datenorientiertes Vorgehen. Es ist vorgesehen, das Konzept im ersten Quartal 2026 in beiden Frauenfelder Schulbehörden zu verabschieden und mit der Umsetzung zu starten.

### Liegenschaftenkommission

Im Berichtsjahr trat die Liegenschaftenkommission zu fünf Sitzungen zusammen, um die anstehenden Geschäfte zu beraten und vorzubereiten. Im Frühjahr 2024 hatte sich in den vier Duschräumen der Sporthallen der Schulanlage Reutenen ein erheblicher Sanierungsbedarf infolge von Feuchtigkeitsproblemen und Schimmelbefall gezeigt. Zwei Duschräume sind noch im Jahr 2024 umfassend instandgesetzt worden; die verbleibenden beiden Duschen wurden während der Sommerferien 2025 saniert. Die Vorgaben zur Reduktion des Energieverbrauchs erfordern mittelfristig die vollständige Umrüstung sämtlicher Leuchtstofflampen auf LED-Technologie. Gemäss Umsetzungskonzept der Frauenfelder Schulen wurde in der Schulanlage Reutenen während der Sommerferien die letzte Etappe dieser Umrüstung abgeschlossen.

Nach 21 Betriebsjahren wurden in der Schulanlage Ost in Felben-Wellhausen die 17 Lüftungsaggregate in den Schulräumen ersetzt. Auf dem Flachdach des Bau 2 der Schulanlage Ost wurden 324 Photovoltaikmodule mit einer Gesamtleistung von 146 kWp installiert. Der erzeugte Strom dient in erster Linie der Deckung des Eigenbedarfs. Eine Batterie mit einer Kapazität von 99,5 kWh speichert nicht direkt verbrauchte Energie; überschüssige Strommengen werden ins Netz eingespeist. Für die Photovoltaikanlage dürfen Förderbeiträge des Bundes erwartet werden.

## BERICHT ÜBER DIE SCHULE

17

Das über 30-jährige Mobiliar für Schülerinnen und Schüler der Schulanlage Reutenen wurde öffentlich ausgeschrieben und im Herbst ersetzt. Die im Jahr 2015 installierte WLAN-Infrastruktur in den Frauenfelder Schulliegenschaften wurde während der Frühlingsferien vollständig erneuert.

Darüber hinaus wurden die werterhaltenden Unterhaltsarbeiten in den Schulhäusern und Sporthallen laufend ausgeführt. Gleichzeitig wurden die Arbeiten für das Jahr 2026 in Zusammenarbeit mit Architekturbüros und Fachplanern projektiert. Erkenntnisse aus dem laufenden Schulbetrieb flossen kontinuierlich in diesen Planungsprozess ein.

### IT-Kommission

Im vergangenen Jahr führte die IT-Kommission im Auftrag des Kantons eine Evaluation zum Thema «Schule und Digitalität» durch. Die Ergebnisse der Umfrage dienen als Grundlage für die Zielsetzung der neuen Legislaturperiode.

Im Rahmen der Evaluation wurden verschiedene Mitarbeitende der Schulen Frauenfeld befragt. Dazu zählten Schulleitungen, Mitglieder der Schulleitungsteams, iScouts sowie Mitglieder der Schulbehörde. Die Auswertung zeigte Entwicklungsbedarf insbesondere in den Bereichen pädagogisches Profil in Bezug auf Digitalität, schulübergreifende Zusammenarbeit sowie effektives und nachhaltiges Wissensmanagement. Zudem wurde die Nutzung von Künstlicher Intelligenz im schulischen Umfeld als zentrales Zukunftsthema identifiziert. Diese Schwerpunkte wurden als Ziele für die neue Legislaturperiode festgelegt.

Ein weiterer Fokus lag auf der Verbesserung der IT-Sicherheit. Zur Erhöhung des Schutzes vor Cyberangriffen wurden verschiedene Massnahmen umgesetzt.

Darüber hinaus verfolgte die IT-Kommission das Ziel, die IT-Abläufe weiter zu optimieren. In diesem Zusammenhang wurden zentrale Prozesse im IT-Bereich identifiziert und dokumentiert, darunter der



## BERICHT ÜBER DIE SCHULE

Beschaffungsprozess von Software. Dadurch konnte ein gemeinsames Verständnis der einzelnen Prozessschritte geschaffen und die Qualität der Abläufe verbessert werden.

Die kantonale Schülerdatenbank EDIS aus den frühen 2000er-Jahren wurde im Berichtsjahr durch die neue Software SVS25 ersetzt. Die in SVS25 erfassten Daten können über eine Schnittstelle in die an den Frauenfelder Schulen eingesetzte Schülersoftware Escola übertragen werden. Mit Escola steht der Primar- und Sekundarschule eine einheitliche, webbasierte Schülersoftware zur Verfügung, die unter anderem die digitale Kommunikation mit den Eltern über eine App ermöglicht.

### Schulische Sozialarbeit (SSA)

Die Schulsozialarbeit (SSA) der Sekundarschule Frauenfeld verzeichnete auch im Jahr 2025 einen weiteren Anstieg der Fallzahlen und war erneut mit einer hohen Arbeitsbelastung konfrontiert. Rund 200 Schülerinnen und Schüler nahmen das Beratungsangebot der SSA in Anspruch.

Jugendliche stehen heute unter einem hohen Optimierungs- und Leistungsdruck. Die Mehrheit der Schülerinnen und Schüler bewältigt ihre Oberstufenzeit dennoch gut. Auch von den rund 200 Jugendlichen, die Unterstützung bei der SSA suchten, benötigten einige lediglich eine kurze Orientierungshilfe, während andere einen deutlich höheren Unterstützungsbedarf aufwiesen.

Da das gesamte Hilfesystem der Jugendberatung stark ausgelastet ist, war die SSA mehrfach da, um längerfristige Begleitungen zu übernehmen, obwohl in vielen Fällen eigentlich eine psychologische Fachbehandlung angezeigt gewesen wäre.

Im Vergleich zur Zeit vor der Pandemie zeigt sich auch an der Oberstufe Frauenfeld eine deutliche Zunahme von Jugendlichen mit psychischen Belastungen. Nach Einschätzung der Schulsozialarbeit benötigten rund

## BERICHT ÜBER DIE SCHULE

5–10% der Schülerinnen und Schüler dringend Unterstützung im psychosozialen Bereich.

### Integrationsklasse

Jugendliche im Alter von 12 bis 16 Jahren aus den verschiedensten Ländern und mit unterschiedlichen Schullaufbahnen besuchen den Integrationskurs 1a der Schulen Frauenfeld.

Die Jugendlichen sollen möglichst schnell Deutsch lernen, damit sie nach rund einem Jahr in eine Regelklasse eintreten können. Im Januar 2025 zählte die Integrationsklasse der Schulanlage (SA) Reutenen 17 Lernende. Aufgrund der hohen Schüleranzahl wurde zu Beginn des 2. Semesters in der SA Auen eine zweite Integrationsklasse eröffnet. Sieben Schülerinnen und Schüler wechselten daraufhin in die SA Auen. Im Laufe des Semesters kamen dort noch zwei weitere Schüler hinzu.

In der SA Reutenen konnte anfangs Semester eine Schülerin ganz in eine Regelklasse integriert werden und im Frühjahr trat wieder ein neuer Schüler ein. Ende des Schuljahres 2024/2025 verliessen insgesamt acht Lernende die beiden Integrationsklassen. Wie ihr weiterer Bildungsweg aussah, zeigt folgende Zusammenstellung:

Anzahl Jugendliche		Nationalität	Schuljahr 2024/25
SA Reutenen	SA Auen		
2	2	Afghanistan	Integrationskurs 1b
	1	Italien	Wegzug Kanton Zürich
1		Japan/Schweiz	Förderschule Fischingen
	1	Kosovo	Integrationskurs 1b
1		Slowakei	Regelklasse SA Reutenen

Ins Schuljahr 2025/26 starteten beide Integrationsklassen mit je neun Schülerinnen und Schülern.



## BERICHT ÜBER DIE SCHULE

20

In beiden Integrationsklassen kamen bis Ende 2025 je vier neue Jugendliche hinzu. In der SA Auen wurden im Herbst zwei Jugendliche in eine Regelklasse integriert und ein Schüler in die Integrationsklasse der Primarschule zurückgestuft.

Ab dem 2. Semester des Schuljahres 2024/25 arbeiteten zwei Lehrpersonen mit je ca. 60 Stellenprozenten in zwei Integrationsklassen mit den Jugendlichen am Erwerb der deutschen Sprache. Unterstützt wurden sie von einem Zivildienstleistenden oder einer Unterrichtsassistenz.

Beide Integrationsklassen besuchten als Klasse zusätzlich verschiedene Fächer bei einer Fachlehrperson.

Fortgeschrittene Schülerinnen und Schüler waren zudem in verschiedenen Regelklassen teilintegriert und besuchten Fächer wie zum Beispiel Mathematik, Englisch, Biologie, Musik, Sport, Nichttextiles Werken, Textiles Werken oder Bildnerisches Gestalten.

Die Schülerzahl betrug per 31.12.2025 26 Jugendliche.

Anzahl Jugendliche SA Reutenen	Nationalität SA Auen	Grund für die Einreise
2	Afghanistan	UMA*
	1 Afghanistan	Flüchtlingsfamilie
1	Brasilien	Zuzug
	2 Ecuador	Zuzug
1	Eritrea	Flüchtlingsfamilie
	1 Grossbritannien	Zuzug
1	Irak	Flüchtlingsfamilie
1	Irland / Polen	Zuzug
1	Italien	Zuzug
1	Kamerun	UMA*
	1 Mexiko	Zuzug

## BERICHT ÜBER DIE SCHULE

21

Anzahl Jugendliche SA Reutenen	Nationalität SA Auen	Grund für die Einreise
	2 Polen	Zuzug
	1 Portugal	Zuzug
2	Somalia	UMA*
1	Spanien	Zuzug
	1 Spanien/Nordmazedonien	Zuzug
1	Ukraine	Flüchtlingsfamilie

\*UMA: unbegleitete minderjährige Asylbewerber

### Timeout

#### Personal Timeout-Klasse

Christian Barlea, Klassenlehrperson  
Fatima Zwicker, Klassenlehrperson  
Ursula Lenherr, Sozialarbeiterin

Im Jahr 2025 betreute die Timeout-Klasse insgesamt 14 Schülerinnen und Schüler, darunter ein Schüler aus einer auswärtigen Schulgemeinde. Die durchschnittliche Aufenthaltsdauer betrug rund 151 Tage und hing davon ab, wie rasch die individuell vereinbarten Ziele erreicht werden konnten oder ob ein Abbruch notwendig wurde.

Die Timeout-Klasse, ursprünglich für verhaltensauffällige Jugendliche eingerichtet, richtet sich zunehmend an Schülerinnen und Schüler mit sozio-emotionalen und psychischen Herausforderungen. Der strukturierte und zugleich flexible Tagesablauf sowie die familiäre Atmosphäre in der kleinen Lerngruppe schaffen günstige Bedingungen für individuelles Lernen und entlasten gleichzeitig die Familien im häuslichen Umfeld. Der Unterricht orientiert sich konsequent an den persönlichen Zielsetzungen der Jugendlichen, die aus unterschiedlichen Schulstufen stammen. Der Stundenplan wird entsprechend den



## BERICHT ÜBER DIE SCHULE

22

jeweiligen Bedürfnissen flexibel angepasst. Dank der kleinen Gruppengrösse kann das Timeout-Team intensiv und individuell mit den Jugendlichen arbeiten. Dadurch werden sowohl schulische als auch soziale Fortschritte erzielt, die eine erfolgreiche Rückkehr in die Regelklassen ermöglichen. Übergeordnetes Ziel der Timeout-Klasse ist es, den Jugendlichen eine reguläre Beendigung ihrer Sekundarschulzeit zu ermöglichen.

Wie in den Vorjahren erwies sich die enge Zusammenarbeit mit externen Fachpersonen und Institutionen als zentraler Erfolgsfaktor. Nur durch das abgestimmte Zusammenwirken aller beteiligten Stellen können die Lebenssituationen der Jugendlichen nachhaltig stabilisiert und verbessert werden.

### **Zusammenarbeit mit Gewerbe und Industrie – Dialog**

Die Sekundarschule Frauenfeld pflegt einen intensiven und konstruktiven Austausch mit dem Gewerbeverein Frauenfeld sowie dem Industrie- und Handelsverein Frauenfeld. Am 28. August fand der traditionelle «Dialog Schule-Wirtschaft» in diesem Jahr in der Schulanlage Ost in Felben-Wellhausen statt. An diesem Anlass nahmen Lehrlingsausbilderinnen und -ausbildner, Klassenlehrpersonen, Schulleitungen und Behördenmitglieder der Sekundarschulen Frauenfeld, Hüttwilen, Müllheim sowie des Berufsbildungszentrums für Technik teil. Ebenfalls vertreten waren Delegierte des Gewerbe-, Industrie- und Handelsvereins Frauenfeld sowie des kantonalen Amts für Berufsbildung und Berufsberatung.

Im Zentrum des Anlasses standen die Veränderungen in der Arbeitswelt und deren Auswirkungen auf Schule und Berufsbildung. Als Referierende konnten Dr. Patrick Leisibach von Avenir Suisse und Dr. Antje Barabasch von der Eidgenössischen Hochschule für Berufsbildung (EHB) gewonnen werden.

## BERICHT ÜBER DIE SCHULE

23

Am 25. Februar fand zudem das jährliche Treffen der Schulleitungen der Sekundarschulen Frauenfeld, Hüttwilen, Müllheim, des Berufsbildungszentrums für Technik sowie von Vertretungen des Gewerbe-, Industrie- und Handelsvereins Frauenfeld und des kantonalen Amts für Berufsbildung und Berufsberatung statt. Thematisiert wurden aktuelle Herausforderungen und Bedürfnisse von Schulen und Lehrbetrieben sowie ein Rück- und Ausblick auf die Angebote LIFT und den Berufswahlparcours.

Die Sekundarschulgemeinde schätzt die sehr gute Zusammenarbeit mit allen Beteiligten. In den vergangenen Jahren konnten zahlreiche gemeinsame Projekte zugunsten der Jugendlichen initiiert und erfolgreich umgesetzt werden.

### **Zusammenarbeit mit Gewerbe und Industrie – Berufswahlparcours**

Die Sekundarschulgemeinde Frauenfeld organisiert jeweils anfangs November in Zusammenarbeit mit der Wirtschaft den Berufswahlparcours. Bei dieser Berufswahlvorbereitungsveranstaltung kann die Schülerschaft der Sekundarschulgemeinden Frauenfeld, Halingen, Hüttwilen, Müllheim sowie der Schule Schloss Kefikon einen ersten Einblick in die Berufswelt und die Betriebe gewinnen. Im Jahr 2025 wurden von den beiden verantwortlichen Lehrpersonen Madalena Bürgi und Marius Stark die Besuchswünsche von 550 Schülerinnen und Schülern der zweiten Sekundarklassen koordiniert. 167 Betriebe der Region stellten sich für einen Einblick in ihre Berufswelt zur Verfügung. Die Jugendlichen konnten aus einem Angebot von 89 verschiedenen Berufen ihre Wünsche anbringen. Organisiert wurden 1635 Besuche. Die Behörde der Sekundarschulgemeinde schätzt die förderliche Zusammenarbeit mit Gewerbe und Industrie ebenso wie die Möglichkeit, welche die Betriebe den angehenden Lernenden bieten – sei dies im Berufswahlparcours oder im Projekt LIFT. Neben den weiterführenden



## BERICHT ÜBER DIE SCHULE

24



Schulen unterstützen diese beiden Partner die weitere Laufbahn der Schülerinnen und Schüler nach ihrer Sekundarschulzeit.

### Zusammenarbeit mit Gewerbe und Industrie – Jugendprojekt LIFT

Die Jugendlichen, welche am Projekt LIFT teilnehmen, erhalten die Möglichkeit, direkt ab der 7. Klasse im Rahmen eines Coachings ihre Selbst- und Sozialkompetenzen zu trainieren und später wöchentlich während eines halben Tages in einem Gewerbe-/Industriebetrieb praktische Erfahrungen zu sammeln. Ziel des Projekts LIFT ist die Erhöhung der Chancen für die Jugendlichen, nach der obligatorischen Schulzeit einen Platz in der Arbeitswelt zu finden.

Die Grafik zeigt, welchen Berufsweg die LIFT-Jugendlichen, welche im Sommer 2025 die Volksschule verliessen, einschlugen.

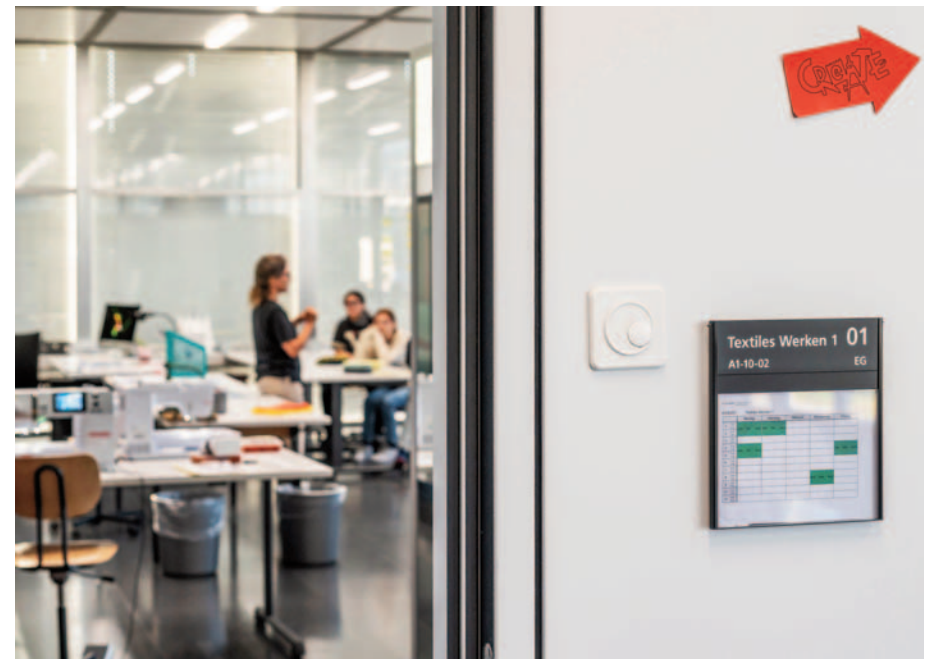
#### Schulabgängerinnen 2025

Anschlusslösung	Anz. Jugendliche	WAP-Betrieb
Berufslehre EFZ	15	3
Berufslehre EBA	1	
Brückenangebot BA-A	1	
Brückenangebot BA-P	1	
Praktikum	1	
Keine Anschlusslösung	1	
Abbruch nach der 1. OS	3	

25



Schulanlage Reutenen



Schulanlage Auen



Schulanlage Ost



Schulanlage Ost



Schulanlage Auen



Schulanlage Reutenen



## BERICHTE AUS DEN SCHULEN SCHULANLAGE AUEN

28

### Verlauf des Schuljahres 2025/2026

12.08.2025	Sternwanderung Jahrgang 1, Auen-Rallye Jahrgang 3
25.-26.08.2025	Elternabend Sek E, Sek G, Jahrgang 1
25.- 29.08.2025	Sonderwoche Jahrgang 3
29.08.2025	Inseltag Berufswahl Jahrgang 2
01.09.2025	Berufswahl-Elternabend, 2. Sek E, G und F
18.-20.09.2025	Berufsmesse Weinfelden
26.09.2025	OL-Tag
23.10.2025	Treffen abgebende Klassenlehrpersonen PSG mit Klassenlehrpersonen Jahrgang 1 der Sekundarschule
01.11.2025	Teamtag
05.-06.11.2025	Berufswahlparcours Jahrgang 2
12.11.2025	Hospitationshalbtage inkl. Kickoff, PSG bei SSGF
13.11.2025	Nationaler Zukunftstag für 1. Jahrgang
13.11.2025	Informationsabend Eltern 6.Klassen Primarschulen
17.-28.11.2025	Medienhalbtage Jahrgang 1
17.- 28.11.2025	Kletterwand in Betrieb
27.11.2025	2. Elternabend Jahrgang 1 (digitale Medien)
01.12.2025	Klaustagung
04.12.2025	Informationsveranstaltung Thurgauer Sporttages- schule Frauenfeld
15.12.2025	Spieltag Jahrgang 3
19.12.2025	Weihnachtsanlass für alle Klassen
21.01.2026	Schneesporttag
09.-13.2.2026	Zukunftswerkstatt Jahrgang 2
16.02.2026	Spieltag Jahrgang 2
03.03.2026*	Spieltag Jahrgang 1
09.-13.03.2026	Schnupperwoche 2. Sek G
09.-13.03.2026	Schneesportlager Jahrgang 1
29.-30.04.2026	Koordinierte Aufnahmeprüfung
07.-13.05.2026	Projektwoche
12.05.2026	Auenfest

## BERICHTE AUS DEN SCHULEN SCHULANLAGE AUEN

29

11.06.2026	Sporttag
15.-19. Juni 2026	Schnupperwoche Jahrgang 2, Sek G
22.06.2026	Vernissage Projektarbeiten
24.06.2026	Besuchsmorgen 6. Klassen
26.06.2026	Examenessen
29.06.2026	Volleyballturnier Jahrgang 3
01.07.2026	Abschlussball Jahrgang 3
03.07.2026	Letzter Schultag, Verabschiedung 3. KlässlerInnen und Kanti-AbgängerInnen

Klassenweise wurden verschiedene Lager, Exkursionen, Schulreisen und Schnupperlehren durchgeführt.

### Schülerzahlen (Stichtag: 31.12.2025)

Klassen	Abt.	Knaben	Mädchen	ref.	kath.	andere	Total
1. Sek G	4	30	26	7	21	28	56
2. Sek G	3	26	32	17	14	27	58
3. Sek G	3	30	21	8	22	21	51
<b>Zwischentotal</b>	<b>10</b>	<b>86</b>	<b>79</b>	<b>32</b>	<b>57</b>	<b>76</b>	<b>165</b>
1. Kleinklasse	1	7	2	1	2	6	9
2. Kleinklasse	1	7	6	1	2	10	13
3. Kleinklasse	1	7	3	1	2	7	10
<b>Zwischentotal</b>	<b>3</b>	<b>21</b>	<b>11</b>	<b>3</b>	<b>6</b>	<b>23</b>	<b>32</b>
1. Sek E	4	46	52	33	24	41	98
2. Sek E	4	40	42	30	23	29	82
3. Sek E	3	32	19	21	13	17	51
<b>Zwischentotal</b>	<b>11</b>	<b>118</b>	<b>113</b>	<b>84</b>	<b>60</b>	<b>87</b>	<b>231</b>
<b>Gesamttotal</b>	<b>24</b>	<b>225</b>	<b>203</b>	<b>119</b>	<b>123</b>	<b>186</b>	<b>428</b>



## BERICHTE AUS DEN SCHULEN SCHULANLAGE AUEN

30

<b>Schülerzahlen</b> (Stichtag: 31.12.2025)	<b>Herkunft der</b>	PSG Felben-Wellhausen	9
	<b>SchülerInnen</b>	PSG Frauenfeld	295
		PSG Gachnang	121
		PSG Hüttlingen	1
		ausserhalb der Sekundarschulgemeinde	17

### Personal

#### Sekundarschule G

Christina Aeschlimann	Regula Meier
Patrik Alessi	Silvio Mittner
Mona Lisa Gemperle	Leandro Neiger
Sabine Höneisen	Pamela Neiger
Andrea Insolia	Sarah Oettli
Sinan Kocadayi	

#### Sekundarschule E

Sandra Burkhalter	Urs Poltéra
Nesrin Imeri	Erich Seeger
Mark Knecht	Michaela Seeholzer
Nicole Müller	Vaksalaa Thambirajah
Nando Nay	Nike Ziegler
Roger Peter	

#### Kleinklasse

Magdalena Sell, Lisa Süpple

#### Integrationsklasse

Jacqueline Schönenberger

## BERICHTE AUS DEN SCHULEN SCHULANLAGE AUEN

31

### Lehrerinnen für Textiles Werken und Gestalten/Kochen und Hauswirtschaft

Simone Eisenhut	Katja Meuli
Jsabella Flühmann	Nicole Müller
Gabriela Haussener Gimmel	Maja Schäfer-Müller
Carmen Kohler	Michaela Seeholzer
Aleena Krähemann	Doris Tinner

### Fachlehrpersonen

Alban Ademi	Danae Meisch
Seraina Backer	Mathias Müller
Manuel Bisig	Nicole Müller
Jasmine Fernkorn	Lara Peter
Jsabella Flühmann	Kathrin Philippson Fäh
Andreas Gehring	Stephanie Sahli
Walter Jonach	Andreas Utzinger
Janine Künzler	May-Britt Wehrli

### Andere (SHP/SSA)/Soziales Lernen

SHP Karin Urech, SSA Marisa Roth (bis Ende 1. Semester)  
SSA Norbert Köhler

### Unterrichtsassistenzen

Arion Popaj (bis Ende 1. Semester), Noëmi Möckli (ab 2. Semester)  
Franziska Sax

### Zivildienstleistender

Lian Wepf

### Hauswarte

Simon Pfister, Cyrill Muralt



## BERICHTE AUS DEN SCHULEN SCHULANLAGE AUEN

32

### Personal

#### Sekretariat

Stefanie Pinto Guedes, Erika Rutishauser

#### Längere Vikariate

Noel Magun, August 2025 bis Januar 2026

### Schulentwicklung Schulanlage Auen

Im Schuljahr 2025/2026 stand die Weiterentwicklung des selbstorganisierten Lernens im Zentrum. Die Unterrichtsteams planteten vermehrt gemeinsam und bezogen den Fokus auf selbstorganisierte Lernprozesse konsequent in ihre Unterrichtseinheiten ein. Nicole Müller, Klassenlehrperson, nahm das Kollegium an einem Halbtage mit auf eine handlungsorientierte Einführung in das Thema Making. Dabei zeigte sie auf, wie sich kreative Zugänge gestalten lassen. In den Teams entstand anschliessend ein reger Austausch darüber, wie sich die zentralen Zukunftskompetenzen Kreativität, kritisches Denken, Kommunikation und Kollaboration künftig noch mehr in den Unterricht integrieren lassen.

An den Teamtagen absolvierten alle Lehrpersonen eine Weiterbildung zu BLS-AED, sprich zu den Grundtechniken der Wiederbelebung sowie zum Einsatz eines automatischen externen Defibrillators. Die Sportlehrpersonen erweiterten ihr Fachwissen zudem mit dem Modul SLRG-See. Diese Fortbildungen stärkten die Sicherheit im schulischen Alltag und führten zu einem gemeinsamen Verständnis für die Abläufe in Notfallsituationen.

Im November setzte sich das Kollegium unter der Leitung von Thomas Richter vom Schweizerischen Institut für Gewaltprävention mit dem Umgang mit Störungen und herausfordernden Situationen im Unterricht auseinander. Die praxisnahen Beispiele und Überlegungen boten wertvolle Impulse, die das Kollegium künftig weiter vertiefen wird.

## BERICHTE AUS DEN SCHULEN SCHULANLAGE AUEN

33

Anfang Dezember fand die gemeinsame Klausurtagung aller Lehrpersonen der Sekundarschule Frauenfeld statt. Die Tagung wurde von Reto Schlegel begleitet. Er arbeitet als Dozent an der Höheren Fachschule Agogis in Zürich im Studiengang Sozialpädagogik und Kindheitspädagogik und ist gleichzeitig als Weiterbildner und Coach tätig. Der Referent verband gekonnt die verschiedenen Begriffe, Symptome und Erklärungsmodelle. Daraus konnten pädagogische und didaktische Handlungsmöglichkeiten abgeleitet werden. Ergänzend standen die Zusammenhänge zwischen ADHS und Pubertät, Fragen der Berufswahl, Aspekte der medikamentösen Therapie sowie die Abgrenzung zu Autismus-Spektrum-Störungen im Fokus. Seine Inputs regten zu vertieften Diskussionen über pädagogisches Handeln im Schulalltag an und führten zu einem intensiven fachlichen Austausch im Team.

### Lern- und Lebensraum Schule

Der Lern- und Lebensraum der Schulanlage Auen bot den Jugendlichen im Schuljahr 2025/2026 zahlreiche Anlässe, Verantwortung zu übernehmen, Gemeinschaft zu erleben und zentrale Werte des Zusammenlebens zu praktizieren. In verschiedenen Projekten standen Aspekte wie Solidarität, nachhaltiges Handeln und rücksichtsvolles Miteinander im Mittelpunkt.

Ein besonderer Akzent lag im Dezember auf der Aktion *Wärme teilen – Tausch- und Spendenmarkt*. Dieser Anlass verband das Bewusstsein für gemeinschaftliche Werte mit konkret erfahrbarem Handeln. Die Lernenden brachten einen intakten Gegenstand aus ihrem Zuhause mit, der dort keine Verwendung mehr fand und anderen Freude bereiten konnte. Aus diesen Gegenständen entstand ein kleiner Markt, auf dem alle Artikel zum Einheitspreis von zwei Franken angeboten wurden. Der Erlös kam der Winterhilfe Thurgau zugute, einer Organisation, die Menschen in den kalten Monaten unterstützt. Es standen Punsch und



## BERICHTE AUS DEN SCHULEN SCHULANLAGE AUEN

34

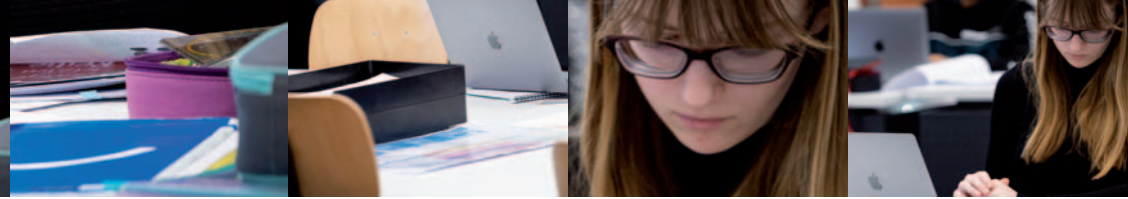
### Lern- und Lebensraum Schule

warmes Gebäck bereit, vorbereitet vom Wirtschaft, Arbeit, Haushalt (WAH)-Team gemeinsam mit Jugendlichen. In dieser warmen Atmosphäre konnten die Lernenden über den Markt schlendern, kleine Schätze entdecken und gleichzeitig einen Beitrag an eine gute Sache leisten.

Im Jahresverlauf boten weitere Aktivitäten Gelegenheit, den sozialen Zusammenhalt zu stärken und ausserhalb des regulären Unterrichts gemeinsam zu lernen. Der erste Jahrgang verbrachte im März eine Woche im Schneesportlager. Diese Tage förderten das Rücksichtnehmen, das gegenseitige Unterstützen und das Bewältigen neuer Herausforderungen. Viele Jugendliche lernten erstmals den Umgang mit Ski- oder Snowboardmaterial kennen und sammelten neue Bewegungserfahrungen in einer ungewohnten Umgebung.

Im zweiten Jahrgang stand die Auseinandersetzung mit der beruflichen Zukunft im Zentrum. Die Jugendlichen besuchten die Berufsmesse Weinfelden, absolvierten Schnupperlehren, nahmen am Berufswahlparcours teil und erhielten in themenbezogenen Workshops vertiefte Einblicke in verschiedene Berufsfelder. Diese Erfahrungen ermöglichten es ihnen, die eigenen Interessen und Ziele zu schärfen und die Berufswahl reflektiert anzugehen.

Der dritte Jahrgang arbeitete im ersten Semester an den Vorbereitungen für die persönlichen Abschlussarbeiten. Im zweiten Semester entstanden die Projekte, die zum Schuljahresende im Rahmen einer Vernissage präsentiert wurden. Die Lernenden setzten sich dabei mehrere Wochen vertieft und selbstverantwortlich mit einem selbstgewählten Thema auseinander, was vielfältige fachliche und persönliche Kompetenzen förderte.



## BERICHTE AUS DEN SCHULEN SCHULANLAGE AUEN

35

Im Verlauf des Schuljahres kamen zahlreiche Aktivitäten hinzu, die den Unterricht ergänzten und den Jugendlichen Lerngelegenheiten in anderen Rahmen boten. Exkursionen, Schulreisen, Klassenlager und die Projektwoche ermöglichten Begegnungen ausserhalb des gewohnten Schulalltags. In diesen gemeinsam verbrachten Tagen stärkten die Klassen ihr Zusammengehörigkeitsgefühl, lernten neue Umgebungen kennen und sammelten Erfahrungen, die im regulären Unterricht so nicht möglich waren. Diese Anlässe trugen wesentlich dazu bei, eine offene und unterstützende Lernatmosphäre zu entwickeln, in der sich die Jugendlichen als Teil einer Gemeinschaft erleben konnten.

---

Urs Schrepfer  
Schulleiter Schulanlage Auen

### Thurgauer Sporttagesschule Frauenfeld (TSTF)

Dass die Athletinnen und Athleten im Rahmen der sportlichen Begabtenförderung von guten Bedingungen profitieren können, hängt auch von der Bereitschaft der Lehrpersonen ab, für die jungen Sportlerinnen und Sportler eine Extrameile zu gehen. Es ist erfreulich, dass das bestehende Team der TSTF diese Bereitschaft im Sinne der schulischen, aber auch sportlichen Förderung aufbringt. Der Schulstart mit neun neuen Athletinnen und Athleten verlief auch in diesem Jahr gut. Die Erfahrung zeigt, dass der Übertritt von der Primarschule in die Oberstufe doch eine erhebliche Umstellung mit sich bringt. Die Lernenden der TSTF stellen sich der zusätzlichen Herausforderung, neben den üblichen Problemen auch noch der Umstellung auf den Trainingsbetrieb, dem Reisen sowie generell der körperlichen Belastung. Dafür muss den jungen Sportlerinnen und Sportlern grosser Respekt gezollt werden. Im vergangenen Jahr wurden in Zusammenarbeit mit den langjährigen Sportpartnern die Konzepte überarbeitet und vereinheitlicht.



## BERICHTE AUS DEN SCHULEN SCHULANLAGE AUEN

36

### Thurgauer Sporttagesschule Frauenfeld (TSTF)

Punktuell wurden Anpassungen vorgenommen, welche die Angebote nachvollziehbarer sowie verbindlicher machen.  
In den kommenden Jahren wird es eine gewisse Konsolidierung in der Stundenplanung bzw. grundsätzlich in der Organisation der Sporttagesschule geben, damit das Angebot fit für die zukünftige Ausrichtung und deren Herausforderungen sein wird.

Mathias Müller  
Koordinator für die TST Frauenfeld



Schulanlage Auen

## BERICHTE AUS DEN SCHULEN SCHULANLAGE REUTENEN

37

### Verlauf des Schuljahres 2025/2026

19.08.2025	Elternabend, G-Klassen und Förderklasse, Jahrgang 1
20.08.2025	Elternabend, E-Klassen, Jahrgang 1
02.09.2025	Elternabend Berufswahl, E-Klassen, Jahrgang 2
03.09.2025	Elternabend Berufswahl, G-Klassen und Förderklasse, Jahrgang 2
03.-05.09.2025	Sondertage
10.09.2025	Teamausflug (Nachmittag)
15.09.2025	OL-Tag
01.10.2025	Basketballturnier, Jahrgang 2
05.-06.11.2025	Berufswahlparcours, Jahrgang 2
13.11.2025	Nationaler Zukunftstag, Jahrgang 1 (obligatorisch)
20.11.2025	Berufswahl-Forum (Elternrat)
25.11.2025	Elternabend II Social Media – Medienkompetenz, Jahrgang 1
27.-28.11.2025	Besuchstage
01.12.2025	Klaustagung (schulfrei)
18.12.2025	Weihnachtsanlass (17.00-19.00 Uhr)
06.-07.01.2026	Aufnahmeprüfung PMS/GMS schriftlich, Jahrgang 3
16.01.2026	Aufnahmeprüfung PMS/GMS mündlich, Jahrgang 3
21.01.2026	Unihockeyturnier, Jahrgang 1
02.-06.02.2026	Sonderwoche Jahrgang 1+3, Zukunftswerkstatt Jahrgang 2
27.-28.02.2026	Aufnahmeprüfung PMS/GMS/FMS schriftlich, Jahrgang 2
	Aufnahmeprüfung FMS schriftlich, Jahrgang 3
16.03.2026	Aufnahmeprüfung PMS/GMS/FMS mündlich, Jahrgang 2
	Aufnahmeprüfung FMS mündlich, Jahrgang 3
01.04.2026	Volleyballturnier, Jahrgang 3
08.05.2026	Abschlussball, Jahrgang 3
02.06.2026	Sporttag (Verschiebedatum 04.06.2026)



## BERICHTE AUS DEN SCHULEN SCHULANLAGE REUTENEN

### Verlauf des Schuljahres 2025/2026

15.-19.06.2026	Sonderwoche
25.06.2026	Sommerfest
03.07.2026	Letzter Schultag, Unterricht bis 09.50 Uhr, Jahrgang 1+2; Verabschiedung 10.00-11.45 Uhr, Jahrgang 3

Klassenweise wurden einzelne Lager sowie verschiedene Exkursionen, Schulreisen und Schnupperlehren durchgeführt.

### Schülerzahlen (Stichtag: 02.12.2025)

Klassen	Abt.	Knaben	Mädchen	ref.	kath.	andere	Total
1. Sek G	3	29	18	10	11	26	47
2. Sek G	3	32	17	6	18	25	49
3. Sek G	3	29	23	10	11	31	52
<b>Zwischentotal</b>	<b>9</b>	<b>90</b>	<b>58</b>	<b>26</b>	<b>40</b>	<b>82</b>	<b>148</b>
1./2./3. Kleinklasse	1	6	6	0	3	9	12
1./2. Kleinklasse	2	9	8	1	4	12	17
Integrationsklasse	1	11	2	0	2	11	13
<b>Zwischentotal</b>	<b>4</b>	<b>26</b>	<b>16</b>	<b>1</b>	<b>9</b>	<b>32</b>	<b>42</b>
1. Sek E	4	54	48	34	34	34	102
2. Sek E	4	44	55	31	32	36	99
3. Sek E	2	18	24	15	11	16	42
<b>Zwischentotal</b>	<b>10</b>	<b>116</b>	<b>127</b>	<b>80</b>	<b>77</b>	<b>86</b>	<b>243</b>
<b>Gesamttotal</b>	<b>23</b>	<b>232</b>	<b>201</b>	<b>107</b>	<b>126</b>	<b>200</b>	<b>433</b>

<b>Herkunft der SchülerInnen</b>	PSG Felben-Wellhausen	1
	PSG Frauenfeld	387
	PSG Gachnang	4
	PSG Hüttlingen	1
	ausserhalb der Sekundarschulgemeinde	40

## BERICHTE AUS DEN SCHULEN SCHULANLAGE REUTENEN

### Personal

#### Sekundarschule G

Marco Bellu  
Thomas Glatz  
Raphael Hugentobler  
Özlem Özdemir  
Manuel Weisser

Jonathan Carl Fischer  
Regine Hoffmann  
Jennifer Klaumünzner  
Michael Tiefenbacher

#### Sekundarschule E

Nina Albrecht  
Tobias Keller  
Daniel Koster  
Martin Norrmann  
Doris Roos

Verena Gallati  
Christian Kohler  
Eline Leutert  
Merve Rexhepi  
Marius Stark

#### Kleinklasse

Michelle De Martin, Helen Nossung, Karin Richiger  
Esther Schiess (bis 31.01.26)

#### Lehrerinnen für Textiles Werken und Gestalten/Kochen und Hauswirtschaft

Rebecca Bischof  
Lena Dünner  
Elisabeth Kottonau  
Barbara von Siebenthal

Katrin Bohner  
Christine Harder  
Viviane Lenz

#### Fachlehrpersonen

Franziska Brack  
Madalena Bürgi  
Monika Fischer  
Floriano Hugentobler  
Fabian Krömmler

Annika Brunt  
Doris Erismann  
Marius Härterich  
Clara Kosche  
Christian Langenegger



## BERICHTE AUS DEN SCHULEN SCHULANLAGE REUTENEN

40

### Personal

#### Fachlehrpersonen

Flurina Lienhard	Thomas Lüthi
Beata Marchand	Martin Michler
Tamara Moirón	Mirjam Neuhauser
Joël Pfister	Jérôme Portmann (ab 01.02.26)
Matthias Scheuch	Thomas Täschler
Lea Waldburger	Derya Wirth
Pascal Wirth	

#### Andere (SHP/SSA)/Soziales Lernen

SHP Gudrun Debouba	Marianne Keller (Integrationsklasse)
SSA Jael Mühlemann	UA Sharon Kleger
UA Fabienne Näscher	UA Dagmar Wenk
DaZ Pawel Ziemianek	

#### Hauswartehepaar

Engjell & Florina Toma

#### Längere Vikariate

Joana Schär, 28.10.2025 – 31.01.2026

### Schulentwicklung Schulanlage Reutenen

Im Berichtsjahr 2025/2026 lagen die Schwerpunkte der Schulentwicklung bei den Themen Wertekultur, Umgang mit ADHS, Vertiefungen beim Umgang mit schwierigen Schülersituationen und Führen von Lerngesprächen. Bei der Wertekultur wurden die bisherigen Reutenen-Werte überprüft und angepasst sowie die Überführung in den Schulalltag begonnen.

Der intensive Austausch und die Arbeit im Team spielten dabei eine zentrale Rolle. Externe Experten gaben wichtige Inputs, um die Arbeit zielgerichtet voranzutreiben.

## BERICHTE AUS DEN SCHULEN SCHULANLAGE REUTENEN

41

Den diesjährige Schulentwicklungsauftrag konnten die Unterrichtsteams im Rahmen von definierten Vorgaben selbst bestimmen. Zentral dabei war, dass sie ein im Schulprogramm vorgegebenes Thema auswählten und die Ziele ihrer Arbeit daraus ableiteten. Auch die Zusammensetzung der Teams konnte selbst bestimmt werden. Die definitiven Aufträge wurden vom Schulleitungsteam überprüft und wo nötig im Austausch mit den Teams die nötigen Anpassungen vorgenommen. Erste Rückmeldungen ergaben, dass dies die Motivation für die Arbeit an den gewählten Themen positiv beeinflusst hat. Themen waren beispielsweise die vertiefte Auseinandersetzung mit einem neuen Onlinelehrmittel zur Berufswahl oder die Suche nach Verbesserungsmöglichkeiten beim Übertritt von der Sekundarschule ins Berufsleben.

Unterrichtsbesuche durch die Schulleitung als Instrument der Qualitätssicherung und Unterrichtsentwicklung fanden auch in diesem Jahr wie üblich statt. Die anschliessenden Mitarbeitergespräche zum beobachteten Unterrichtsgeschehen sind ein wichtiges Instrument, den Unterricht vertieft zu reflektieren und Verbesserungsmöglichkeiten zu thematisieren.

Auch in diesem Jahr holten Lehrpersonen wieder bei ihren Schülerinnen und Schülern elektronisch und anonymisiert Rückmeldungen zum eigenen Unterricht ein. Im Mitarbeitergespräch wurden von den Lehrpersonen zentrale Ergebnisse aus der Befragung thematisiert und die daraus gezogenen Schlussfolgerungen besprochen.

### Lern- und Lebens- raum Schule

Wie jedes Jahr ist der Übertritt an die Sekundarschule für die betroffenen Jugendlichen ein grosser Schritt. Im Sommer 2025 traten 156 Knaben und Mädchen ins Reutenen ein. Die neuen Schülerinnen und Schüler wurden traditionellerweise in der Aula begrüsst. Dort wurden sie von



## BERICHTE AUS DEN SCHULEN SCHULANLAGE REUTENEN

42

### Lern- und Lebens- raum Schule

den Lehrpersonen abgeholt und in die jeweiligen Klassenzimmer geführt, wo sie in den Schulbetrieb im Reutenen eingeführt wurden. Neben den 156 neuen Schülerinnen und Schülern starteten auch 260 bisherige ins neue Schuljahr.

Aufgrund von personellen Abgängen im Lehrkörper und mehr Schülerinnen und Schülern starteten elf neue Lehrpersonen in das Schuljahr, die sich sehr schnell einlebten.

Die traditionelle Nachtwanderung der Schülerinnen und Schüler des dritten Jahrgangs eröffnete die Reihe der schulischen Sonderanlässe. Diese fand bereits am Mittwoch in der ersten Schulwoche statt. Die Drittkler trafen sich um 03.00 Uhr in der Schule und wanderten anschliessend klassenweise von der Nacht in den Tag. Ein gemeinsames Frühstück in der Schule rundete diesen Anlass ab.

Am Mittwoch, 5. September, also kurz nach Schuljahresbeginn, brachen die Jugendlichen des ersten Jahrgangs zur traditionellen Sternwanderung auf. Die Wanderung führte sie auf eine Tour in und um Frauenfeld. Zum gemeinsamen Abschluss traf man sich schliesslich bei der Feuerstelle Heerenberg.

Abgesehen von den bereits erwähnten Anlässen fanden diverse weitere statt. Dies waren verschiedene Sportturniere (inkl. Sporttag), der Berufswahlparcours oder auch der Weihnachtsanlass. Erwähnenswert ist sicher der Abschlussball der Schülerinnen und Schüler des dritten Jahrgangs. Herausgeputzt erschienen über hundert Jugendliche sowie diverse Lehrpersonen zum Anlass. All diese Veranstaltungen sind besondere Erlebnisse für die Jugendlichen, an die sie sich noch lange erinnern werden.

## BERICHTE AUS DEN SCHULEN SCHULANLAGE REUTENEN

43

Wichtige Anlässe sind auch die verschiedenen Elternabende im ersten und zweiten Jahrgang. Dort werden Informationen weitergegeben und offene Fragen der Eltern beantwortet.

In der zweitletzten Schulwoche präsentieren jeweils die Schülerinnen und Schüler des dritten Jahrgangs am Sommerfest ihre Abschlussarbeiten aus dem Projektunterricht. Dieser Anlass bietet zahlreiche Gelegenheiten für persönliche Kontakte der Schule mit den Eltern, zu Ehemaligen und weiteren Interessierten.

Anfang Juli kommt dann für viele Drittkler das Ende ihrer obligatorischen Schulzeit unerwartet schnell. Die Verabschiedung in der Aula, wo sie rund drei Jahre zuvor begrüsst worden waren, ist stets mit vielen Emotionen verbunden.

---

Andreas Rüttimann  
Schulleiter Schulanlage Reutenen



## BERICHTE AUS DEN SCHULEN SCHULANLAGE OST

44

### Verlauf des Schuljahres 2025/2026

19.08.2025	Elternabend Jahrgang 2 (Berufswahl)
20.08.2025	Papiersammlung Jahrgang 3
26.08.2025	Elternabend Jahrgang 1
01.-05.09.2025	Fixwoche 1 (Sonderwoche)
18.09.2025	Berufsmesse Weinfelden, Jahrgang 1 und 2
30.09.2025	OL-Nachmittag
05.11.2025	Papiersammlung Jahrgang 1
05.-06.11.2025	Berufswahlparcours Jahrgang 2
13.11.2025	Nationaler Zukunftstag
26.11.2025	Elternabend II Jahrgang 1, Digitale Medien
01.12.2025	Klaustagung (unterrichtsfrei)
19.12.2025	Weihnachtsanlass (Nachmittag)
22.01.2026	Neujahrskonzert und Ausstellung
11.02.2026	Papiersammlung Jahrgang 1
16.-20.02.2026	Fixwoche 2 (Sonderwoche)
12.03.2026	Spielenachmittag Jahrgang 1+2
24.03.2026	Ausstellung Projektarbeiten Jahrgang 3
06.05.2026	Papiersammlung Jahrgang 2
04.06.2026	Sporttag (Verschiebedatum 11.06.2026)
15.-19.06.2026	Fixwoche 3 (Sonderwoche)
30.06.2026	Schlussanlass Jahrgang 3
03.07.2026	Schlussfeier SA Ost

Klassenweise wurden verschiedene Lager, Exkursionen, Schulreisen und Schnupperlehren durchgeführt.

## BERICHTE AUS DEN SCHULEN SCHULANLAGE OST

45

### Schülerzahlen

(Stichtag: 37.11.2025)

Klassen	Abt.	Knaben	Mädchen	ref.	kath.	andere	Total
1. Sek G	1	8	10	4	6	8	18
2. Sek G	1	12	9	9	6	6	21
3. Sek G	1	15	8	5	8	10	23
<b>Zwischentotal</b>	<b>3</b>	<b>35</b>	<b>27</b>	<b>18</b>	<b>20</b>	<b>24</b>	<b>62</b>
1. Sek E	1	13	11	10	5	9	24
2. Sek E	1	14	10	7	10	7	24
3. Sek E	1	7	8	7	3	5	15
<b>Zwischentotal</b>	<b>3</b>	<b>34</b>	<b>29</b>	<b>24</b>	<b>18</b>	<b>21</b>	<b>63</b>
<b>Gesamttotal</b>	<b>6</b>	<b>69</b>	<b>56</b>	<b>42</b>	<b>38</b>	<b>45</b>	<b>125</b>

<b>Herkunft der</b>	PSG Felben-Wellhausen	75
<b>Schüler/-innen</b>	PSG Frauenfeld	25
	PSG Gachnang	0
	PSG Hüttlingen	20
	ausserhalb der Sekundarschulgemeinde	5

### Personal

#### Sekundarschule G

Nico Gröbli, Sarah Ruf, Leonhard Wulf

#### Sekundarschule E

Barbara Fink, Lisa Gröbli, Markus Würth

#### Lehrerpersonen für Textiles Gestalten/Kochen und Hauswirtschaft

Sofia Regina Schilling, Lisa Gröbli, Caroline Widmer

#### Fachlehrpersonen

Claudia Hassanein	Janina Jakob
Christina Kuchlin	Bettina Lenzner
Armin Osmani	Nicole Schmid



## BERICHTE AUS DEN SCHULEN SCHULANLAGE OST

46

### Personal

#### Andere (SHP/SSA)/Soziales Lernen

Helen Nossung, SHP

Marisa Roth, SSA

Désirée Trauffer-Lehmann, Soziales Lernen

#### Hauswartehepaar

Cornelia & Roger Schönholzer

#### Längere Vikariate

SSA Norbert Köhler (ab 15.09.2025)

### Schulentwicklung Schulanlage Ost

Im Schuljahr 2025/26 stand an der Schulanlage Ost die Weiterentwicklung der Unterrichts- und Beurteilungskultur im Zentrum. Ein wichtiger Schwerpunkt bildete die abgestimmte Beurteilungskultur. In den Fächern Französisch und Mathematik wurden verbindliche Vereinbarungen verabschiedet, weitere Vereinbarungen befinden sich in Vorbereitung. Ziel war es, Beurteilungen transparenter, nachvollziehbarer und lernförderlicher zu gestalten.

Zur Unterstützung dieses Prozesses wurde im ersten Jahrgang erstmals eine grafische Leistungsübersicht eingesetzt. Diese Darstellung ermöglichte eine differenzierte Rückmeldung ohne Orientierung am Notendurchschnitt. Die Eltern wurden frühzeitig informiert und nach dem ersten Quartal zusätzlich schriftlich über den Leistungsstand orientiert.

Auch die schulinterne Weiterbildung trug zur Schulentwicklung bei. Themen wie Digitalisierung, Künstliche Intelligenz, Autismus-Spektrum-Störungen sowie das neue Coachingbuch standen im Fokus. Die Sommerteamtage stärkten die digitalen Kompetenzen des Kollegiums



## BERICHTE AUS DEN SCHULEN SCHULANLAGE OST

47

und förderten den gezielten Einsatz von Microsoft 365 und interaktiven Unterrichtsmedien.

Im Rahmen des kantonalen Audits wurden Entwicklungsfelder in der unterrichtsbezogenen Zusammenarbeit aufgezeigt. Diese werden im Schulprogramm 2025/26 gezielt aufgenommen und weiterentwickelt.

### Lern- und Lebensraum Schule

Die Schulanlage Ost zeigte sich im Schuljahr 2025/26 als lebendiger Lern- und Lebensraum. Zahlreiche schulische Anlässe prägten das Jahresprogramm, darunter Sonderwochen, Projektstage, Ausstellungen, Sportanlässe, Elternabende sowie kulturelle Veranstaltungen. Diese Aktivitäten förderten Gemeinschaft, Verantwortungsbewusstsein und Identifikation mit der Schule.

Das soziale Klima erwies sich insgesamt als stabil und unterstützend. Rückmeldungen von Eltern bestätigten einen respektvollen Umgang und eine positive Schulkultur. Wo besondere Situationen auftraten, wurden sie in enger Zusammenarbeit zwischen Lehrpersonen, Schulsozialarbeit, schulischer Heilpädagogik und Schulleitung bearbeitet.

Die Wertekultur der Schulanlage Ost blieb ein zentrales Thema. Die definierten Werte wurden im Schulhaus sichtbar gemacht und in Kleinprojekten weitergeführt.

---

David Binotto

Schulleiter Schulanlage Ost



Schulanlage Auen



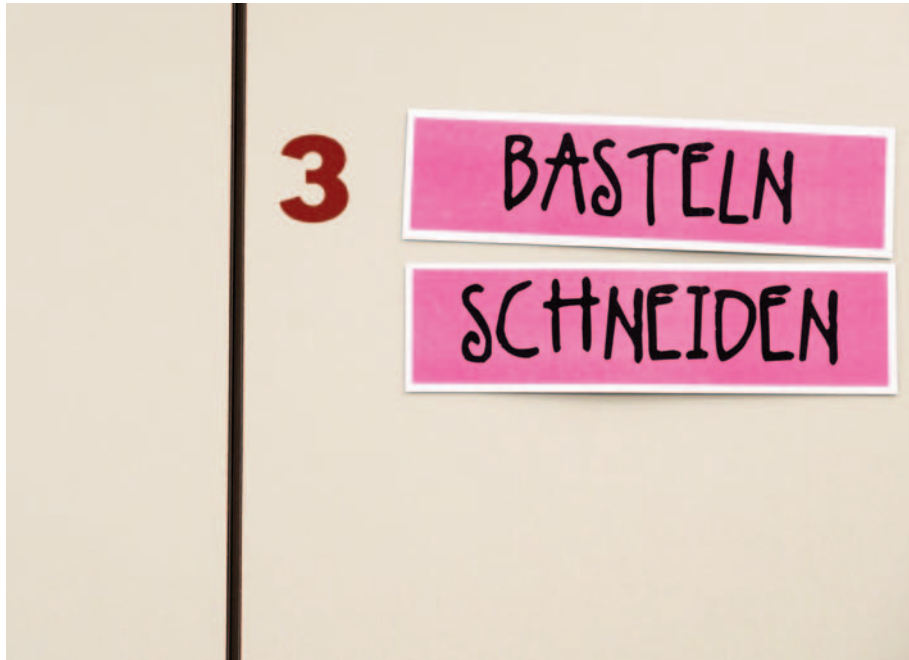
Schulanlage Reutenen



Schulanlage Ost



Schulanlage Ost



Schulanlage Auen



Schulanlage Ost



Schulanlage Reuteren



Schulanlage Auen



## PERSONELLES

52

### Schulbehörde

Wirth Andreas, Präsident, St. Gallerstrasse 25, 8501 Frauenfeld  
 Centeno Garcia Jenny, Lachenackerstr. 32, 8500 Frauenfeld (ab 01.08.25)  
 Dähler Stefan, Haldenstrasse 8a, 8500 Frauenfeld  
 Dreher Markus, Schwalbenweg 1, 8500 Frauenfeld  
 Gisler Thomas, Aktuar, Obere Rebbergstrasse 8, 8547 Gachnang  
 Lieber Georg, Bruggäckerstrasse 5, 8500 Frauenfeld (bis 31.07.25)  
 Lüscher Patrick, Vizepräsident, Broteggstrasse 38, 8500 Frauenfeld  
 Ruh Hansjörg, Spechtweg 5, 8500 Frauenfeld  
 Rupp Daniel, Kehlhofstrasse 37, 8552 Felben-Wellhausen  
 Schwarz Alexander, Vizepräsident, Schlossackerstr. 8, 8553 Hüttlingen  
 (bis 31.07.25)  
 Schwarz Annette, Hanfäckerstrasse 10, 8500 Frauenfeld  
 Stalder Kaiser Katja, Schützenweg 14, 8500 Frauenfeld  
 Zimmermann Sabrina, Hofwiesstrasse 4, 8553 Hüttlingen (ab 01.08.25)

### Rechnungsprüfungs- kommission

*Ordentliche Mitglieder*  
 Cortesi Manuela, Bahnhofstrasse 1, 8553 Mettendorf  
 Eiholzer Johannes, Weberstrasse 14, 8004 Zürich (bis 31.07.25)  
 Haas Bernadette, Bahnhofstr. 9a, 8552 Felben-Wellhausen (bis 31.07.25)  
 Hollenstein Gerald, Bannhaldenstrasse 55, 8500 Frauenfeld (ab 01.08.25)  
 Hviid Sven, Meisenweg 14, 8500 Frauenfeld (ab 01.08.25)  
 Kienast Roland, Elsternweg 2, 8500 Frauenfeld (bis 11.09.2025)  
 Küng Andrea, Spychergasse 2c, 8552 Felben-Wellhausen (ab 01.08.25)  
 Robel Esther, Wiesenstrasse 10, 8500 Frauenfeld  
 Schefer Markus, Erliwiesstrasse 20, 8500 Frauenfeld (bis 31.07.25)  
 Widmer Markus, Obere Platte 20, 8547 Gachnang

*Suppleanten*  
 Badertscher Lisa, Rüeigerholzstrasse 14, 8500 Frauenfeld  
 Brem Laure, Speicherstrasse 24c, 8500 Frauenfeld  
 Reinaerts Maurits, Weiherstrasse 15c, 8500 Frauenfeld

## PERSONELLES

53

### Wahlbüro

Wirth Andreas (\*), Präsident  
 Gisler Thomas \*, Aktuar  
 Altwegg Nadja  
 Atanasovski Zoran  
 Bünter Marco  
 Gregus Biljana (bis 31.07.25)  
 Hubmann Andreas (01.08.25)  
 Kägi Manuel (01.08.25)  
 Kolb Silvan (01.08.25)  
 Peyer Klaudia (01.08.25)  
 Schönholzer Daniel  
 Vontobel Helena  
 Zahnd Christa  
 Debrunner Roland, Hüttlingen  
 Höpli Beatrix, Gachnang  
 Schadegg Andrea, Gachnang  
 Schenk René, Felben-Wellhausen  
 Wynnistorf Barbara, Felben-Wellhausen

### Kommissionen

#### Finanzkommission

Wirth Andreas (\*), Präsident  
 Bernold Claudio (bis 31.05.25)  
 Dähler Stefan \* (ab 01.08.25)  
 Gisler Thomas \*  
 Herzog Markus  
 Lüscher Patrick \* (bis 31.07.25)  
 Schrepfer Urs (ab 01.08.25)  
 Schwarz Christian

\* Behördenmitglied (\*) Schulpräsident



## PERSONELLES

54

### Kommissionen

#### Liegenschaftenkommission

Herzog Markus, Präsident  
 Centeno Garcia Jenny \* (ab 01.08.25)  
 Dähler Stefan \*  
 Lieber Georg \* (bis 31.07.25)  
 Rüttimann Andreas  
 Schwarz Alexander \* (bis 31.07.25)  
 Schwarz Annette\* (ab 01.08.25)

#### Pädagogische Kommission

Schwarz Annette \*, Präsidentin  
 Bernold Claudio (bis 31.05.25)  
 De Martin Michelle  
 Dreher Markus \*  
 Jakob Janina  
 Meisch Danae  
 Mühlemann Sauter Jael  
 Schrepfer Urs (ab 01.08.25)  
 Thambirajah Vaksalaa  
 Tiefenbacher Michael

#### Personalkommission

Wirth Andreas (\*), Präsident  
 Bernold Claudio (bis 31.05.25)  
 Binotto David  
 Hassanein Claudia  
 Lüscher Patrick \*  
 Roos Doris  
 Rüttimann Andreas  
 Schrepfer Urs (ab 01.08.25)  
 Schwarz Christian  
 Stalder Kaiser Katja \*

\* Behördenmitglied (\*) Schulpräsident



## PERSONELLES

55

#### Strategiekommission

Lüscher Patrick \*, Präsident (ab 01.08.25)  
 Binotto David  
 Dähler Stefan \* (bis 31.07.25)  
 Schwarz Alexander \* (bis 31.07.25)  
 Schwarz Annette \*  
 Wirth Andreas (\*)  
 Zimmermann Sabrina \* (ab 01.08.25)

#### IT-Kommission (PSG/SSG)

Rupp Daniel \*, Präsident  
 Binotto David  
 Gilg Marcel  
 Hartmann Michel  
 Herzog Markus  
 Ruh Hansjörg \*  
 Sutter Roger

### Ressorts

#### Qualitätssicherung

Schröter Jeannette

#### Delegationen

##### Stadt Jugendkommission

Bernold Claudio (bis 31.05.25) | Roth Marisa  
 Schrepfer Urs (ab 01.08.25)

##### Bildungszentrum für Technik (Berufsmaturität)

Bernold Claudio (bis 31.05.25) | Binotto David (ab 01.08.25)

Pensionskasse Thurgau, Delegierter Sekundarschulkreis  
vakant

##### Fachgruppe «Bildung für die Wirtschaftsregion Frauenfeld»

Schwarz Annette

\* Behördenmitglied (\*) Schulpräsident



## PERSONELLES

56

**Austritte**  
**Eintritte**  
**Dienstjubiläen**  
**Jubiläen**

### Austritte im Jahre 2025

*Behörde:* Lieber Georg, Schwarz Alexander  
*SA Auen:* Bernold Claudio, Flores Bastos Olivia, Hossmann Annina, Koch Erwin, Künzler Rosmarie, Nay Levin, Portugal Geiser Natalie, Schurter Sarah  
*SA Ost:* Goldinger Leonie, Hossli Saskia, Suppa Giada, Wüest Damian  
*SA Reutenen:* Bill Celina, Heberle Alexander, Klaumünzner Nathanael, Mohr Michael, Schwager Livia, Sehring Julia  
*Timeout:* Schalk Franz  
*Verwaltung:* Albano Ramona, Biscioni Heidi, Bollier Sarah, Hälgi Caroline, Geuggis Annina, Keller Roswita, Storchenegger Marlise  
*Hausdienst:* Meier Walter, Schmid Ursula

### Eintritte im Jahre 2025

*Behörde:* Centeno Garcia Jenny, Zimmermann Sabrina  
*SA Auen:* Backer Seraina, Debouba Gudrun, Magun Noël, Meier Regula, Popaj Arion, Sax Franziska, Schrepfer Urs, Süpple Lisa, Utzinger Andreas  
*SA Ost:* Osmani Armin, Schilling Sofia, Stefanachi Heris  
*SA Reutenen:* Bohner Katrin, Brunt Deck Annika, Dünner Lena, Kleger Sharon, Kosche Clara, Lenz Viviane, Näscher Fabienne, Neuhauser Mirjam, Norrmann Martin, Scheuch Matthias, Waldburger Lea, Weisser Manuel, Wirth Pascal  
*Schulsozialarbeit:* Köhler Norbert  
*Verwaltung:* Landi Manuela, Laneve Antonella, Schäfli Debora, Semeraro Ivan, Stäheli Esther, Wohlfender Jasmin  
*Hausdienst:* Braga Duarte Maria Otilia, Michel Miguel Angel, Pfister Simon, Yáñez Fernández Raquel

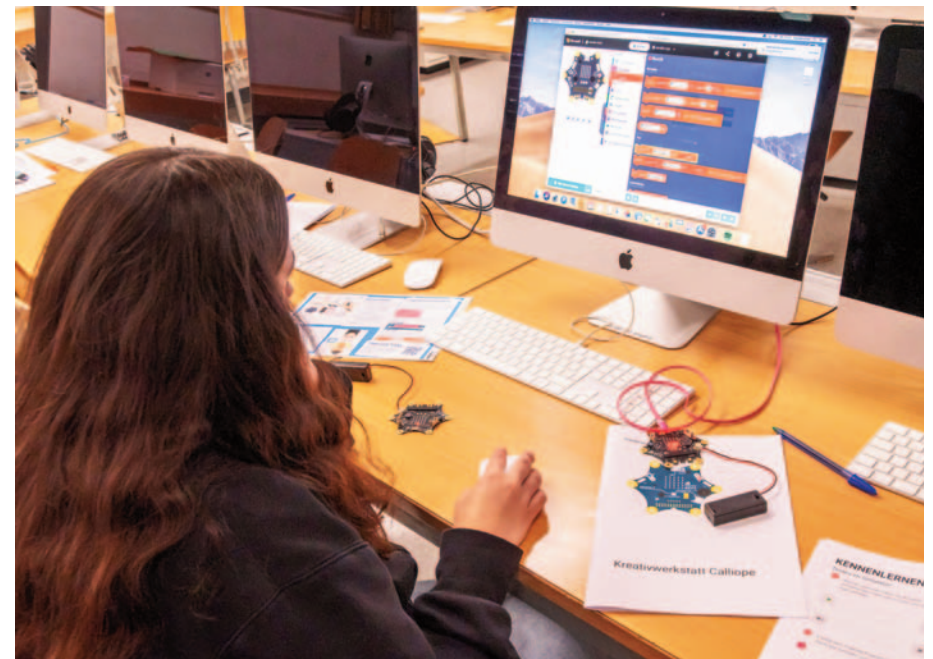
### Dienstjubiläen/Jubiläen im Thurgauischen Schuldienst 2025

30 Jahre De Giorgi Vignacastri Antonella  
 25 Jahre Bellu Marco  
 15 Jahre Müller Nicole, Schäfer Maja, Schmid Ursula, Urech Karin  
 10 Jahre Tiefenbacher Michael



57

Schulanlage Ost



Schulanlage Reutenen

**Sehr geehrte  
Stimmbürgerin  
Sehr geehrter  
Stimmbürger**

Die Behörde legt die Jahresrechnung 2025 in einer detaillierten Form und einer Kurzfassung mit QR-Codes vor. Beide Fassungen der Jahresrechnung können auf der Website «www.schulen-frauenfeld.ch» abgerufen, oder in schriftlicher Form bei der Schulverwaltung Frauenfeld bezogen werden.

Im Jahr 2025 fanden die Gesamterneuerungswahlen der Sekundarschulbehörde und des Präsidiums für die Legislatur 2025–2029 statt. In der 11-köpfigen Behörde nahmen zwei neue Mitglieder Einsitz.

Die neu konstituierte Behörde verabschiedete im September ihre Legislaturziele für die kommenden vier Jahre. Im Zentrum steht sowohl die durchgängige Sprachförderung als auch die Umsetzung der gemeinsamen Wertekultur und eines gesundheitsfördernden Lern- und Arbeitsumfeldes. Auch die Unterstützung bei einem erfolgreichen Berufswahlprozess durch die zunehmende Vernetzung von Schule, Gewerbe und Wirtschaft wird gefördert. Das Bewusstsein für gesundheitsfördernde bzw. gesundheitshemmende Aspekte wird geschult sowie gesundheitsfördernde Massnahmen und die Konzentration auf das Wesentliche unterstützt. Als Grundlage wurde in Zusammenarbeit mit der Primarschulbehörde Frauenfeld ein Konzept zum betrieblichen Gesundheitsmanagement erarbeitet. Ziel ist es, die Resilienz (physische und psychische Widerstandsfähigkeit) der Mitarbeitenden sowie der Schülerinnen und Schüler zu stärken.

**Schulkinder- und  
Klassenzahlen**

Die Gesamtzahl der Schülerinnen und Schüler ist im Jahr 2025 mit 992 (Vorjahr 954) angestiegen. Die 24 (24) Sekundarklassen E wurden von 533 (511) Schülerinnen und Schülern besucht, die 23 (22) G-Klassen von 387 (393). In den Kleinklassen wurden 51 (40) Schülerinnen und Schüler, in den Integrationsklassen 21 (10) unterrichtet. Die durchschnittliche Klassengrösse in den Regelklassen liegt bei 19.6 (19.7) Schülerinnen und Schülern.

**Kommentar zur  
Jahresrechnung**

Die Jahresrechnung 2025 schliesst mit einem Mehrertrag von Fr. 2'480'628.85. Der Voranschlag sah einen Aufwandüberschuss von Fr. 392'900 vor. Im Vergleich zum Voranschlag liegt der Aufwand in der Erfolgsrechnung rund Fr. 500'000 tiefer und der Ertrag rund Fr. 2.37 Millionen höher als budgetiert.

Wie bereits im Vorjahr ist die Jahresrechnung 2025 geprägt von ausserordentlichen Steuererträgen. Zum grossen Teil basiert das gute Resultat auf den Steuern der natürlichen Personen. Sowohl die Steuern des Rechnungsjahres als auch die Steuern früherer Jahre sind deutlich höher als erwartet ausgefallen. Auch die Steuern der juristischen Personen (Firmen) sowie die Quellensteuern übertreffen die Erwartungen. Bei den Einkommens- und Vermögenssteuern der natürlichen Personen ergeben sich Mehrerträge von rund Fr. 1.38 Millionen, bei den Quellensteuern von rund Fr. 325'000 und bei den juristischen Personen von rund Fr. 307'000. Auch gegenüber dem Vorjahr liegt insgesamt ein Mehrertrag von rund Fr. 1.38 Millionen vor. Die weitere Entwicklung ist aufgrund des Rückstandes bei den Steuerveranlagungen schwierig abzuschätzen. Aufgrund dieses Steuerertrages steht aber fest, dass die Ablieferungen in den kantonalen Finanzausgleich für das Jahr 2026 weiter hoch sein werden. Die Grundstückgewinnsteuern sind rund Fr. 110'000 über den Erwartungen. Die Ablieferung der Sekundarschulgemeinde Frauenfeld an den kantonalen Finanzausgleich beträgt rund Fr. 2'255'000 (Vorjahr Fr. 2'517'000). Sie ist rund Fr. 245'000 tiefer als erwartet ausgefallen. Bei der Gliederung nach Sachgruppen schliessen der **Sach- und übrige Betriebsaufwand, die Abschreibungen, der Finanzaufwand und der Transferaufwand**, der unter anderem den Finanzausgleich beinhaltet, tiefer ab. Lediglich der **Personalaufwand** ist höher als vorgesehen. Bei den Erträgen schliessen ausser dem **Finanzertrag** alle Positionen höher als erwartet.

## BERICHT ZUR RECHNUNG 2025

60

### SSGF Erfolgsrechnung nach Sachgruppen (ganze Franken) mit Bemerkungen

Sachgruppe	Rechnung 2025 Fr.	Voranschlag 2025 Fr.	Abweichung zu Voranschlag Fr.	%	Bemerkungen
30 Personalaufwand	16'045'712	15'884'900	+160'812	+1.01	Höhere Besoldungskosten
31 Sach- und Betriebsaufwand	4'311'802	4'640'000	-328'198	-7.07	Vorgesehene Beschaffungen von Mobilien, Geräten und Fahrzeugen wurden verschoben, die Preise für das Heizmaterial sind weniger stark angestiegen als angenommen, es wurden weniger Dienstleistungen beansprucht (z. B. Fachplaner), der bauliche und betriebliche Unterhalt und auch die Mietausgaben sind tiefer ausgefallen, weniger Forderungsverluste Steuern, Debitoren.
33 Abschreibungen Verwaltungsvermögen	1'965'990	1'971'000	-5'010	-0.25	Linear, gemäss HRM2
34 Finanzaufwand	85'838	131'500	-45'662	-34.72	Aufgrund der guten Jahresergebnisse des Vorjahres und des laufenden Jahres war mehr Liquidität vorhanden und es mussten weniger kurzfristige Darlehen aufgenommen werden.
36 Transferaufwand	2'635'688	2'917'700	-282'012	-9.67	Tiefere Abgabe in den Finanzausgleich und tiefere Entschädigungen an Gemeinwesen (z. B. Steuerbezugsprovisionen).

## BERICHT ZUR RECHNUNG 2025

61

### SSGF Erfolgsrechnung nach Sachgruppen (ganze Franken) mit Bemerkungen

Sachgruppe	Rechnung 2025 Fr.	Voranschlag 2025 Fr.	Abweichung zu Voranschlag Fr.	%	Bemerkungen
40 Fiskalertrag	25'924'547	23'909'000	+2'015'547	+8.43	Bedeutend höherer Steuerertrag bei den natürlichen Personen des laufenden Jahres und der früheren Jahre. Bei den juristischen Personen liegen ebenfalls sowohl das laufende Jahr als auch die früheren Jahre über den Erwartungen. Auch bei den Quellensteuern resultiert ein Mehrertrag.
42 Entgelte	130'773	99'500	+31'273	+31.43	Elternbeiträge (Lager, Mittagstisch, etc.)
43 Verschiedene Erträge	800	0	+800	0	
44 Finanzertrag	129'351	129'700	-349	-0.27	Mehr Zinsertrag, jedoch weniger Liegenschaftsertrag aus Vermietungen von Sporthallen, Schulräumen, etc.
46 Transferertrag	1'340'189	1'014'000	-326'189	-32.17	Mehr Grundstückgewinnsteuern, Schulgelder von anderen Gemeinden und Beiträge des Kantons an integrative Sonderschulung und Schulentwicklung.

### Investitionsrechnung

Die Investitionsrechnung verzeichnet Nettoausgaben von Fr. 1'698'889.75 und schliesst rund Fr. 586'000 höher ab als prognostiziert. Die Ausgaben für die Neumöblierung der Schulanlage Reutenen und auch des W-Lan Gesamtersatzes aller Schulanlagen sollten vollständig über eine Entnahme aus dem Erneuerungsfonds für Baufolgekosten gedeckt werden. Aufgrund des positiven Rechnungsabschlusses 2025 wird auf diese Entnahme verzichtet. Die Finanzierung erfolgt stattdessen



## BERICHT ZUR RECHNUNG 2025

62

### Investitionsrechnung

über zusätzliche Abschreibungen aus dem Mehrertrag. Weiter ist der Förderbeitrag für die Photovoltaikanlage in der Schulanlage Ost im Umfang von Fr. 48'000 noch nicht eingegangen. Die Erträge schliessen mit Mindereinnahmen von Fr. 1'146'532 gegenüber dem Budget.

### Abschluss

Die **Nettoinvestitionen von Fr. 1'698'889.75** (Investitionsrechnung) sind in der Bilanz aktiviert.

Der **Mehrertrag von Fr. 2'480'628.85** (Erfolgsrechnung) ist in der Bilanz wie folgt verbucht:

- Fr. 1'400'000.00 Einlage in den Erneuerungsfonds für Baufolgekosten
- Fr. 300'000.00 Einlage Vorfinanzierung Schulanlage Reutenen
- Fr. 200'000.00 Einlage Vorfinanzierung Schulanlage Ost
- Fr. 364'000.00 zusätzliche Abschreibungen Neumöblierung Schulanlage Reutenen 2025
- Fr. 130'500.00 zusätzliche Abschreibungen Gesamtersatz W-Lan alle Schulanlagen 2025
- Fr. 86'128.85 Einlage ins Eigenkapital.

### Antrag

Wir beantragen Ihnen, sehr geehrte Stimmbürgerin, sehr geehrter Stimmbürger, die Rechnung 2025 der Sekundarschulgemeinde Frauenfeld in der vorliegenden Fassung zu genehmigen.

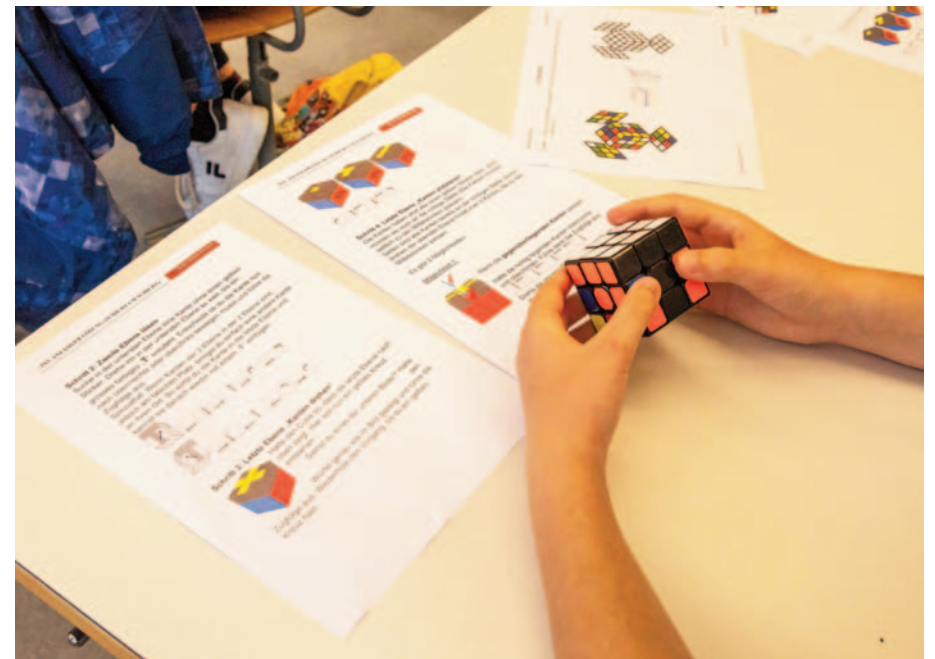
Frauenfeld, 17. März 2026

Für die Sekundarschulbehörde  
Andreas Wirth, Präsident

63



Schulanlage Reutenen



Schulanlage Reutenen

SSGF Erfolgsrechnung Zusammenzug		Rechnung 2025		Voranschlag 2025		Rechnung 2024	
		Aufwand	Ertrag	Aufwand	Ertrag	Aufwand	Ertrag
0	ALLGEMEINE VERWALTUNG	82'318.90		94'200		84'711.55	
2	BILDUNG	22'493'191.05	741'035.40	22'667'400	508'200	21'345'397.89	590'531.15
4	GESUNDHEIT	43'925.95		42'000		41'075.85	
5	SOZIALE SICHERHEIT	6'307.00		7'000		4'858.00	
9	FINANZEN UND STEUERN	2'419'287.61	26'784'623.96	2'734'500	24'644'000	2'671'564.54	25'198'499.44
	Total	25'045'030.51	27'525'659.36	25'545'100	25'152'200	24'147'607.83	25'789'030.59
	Rückschlag				392'900		
	Vorschlag	2'480'628.85				1'641'422.76	
	Gesamttotal	27'525'659.36	27'525'659.36	25'545'100	25'545'100	25'789'030.59	25'789'030.59

SSGF Erfolgsrechnung Gliederung nach Sachgruppen		Rechnung 2025		Voranschlag 2025		Rechnung 2024	
		Aufwand	Ertrag	Aufwand	Ertrag	Aufwand	Ertrag
3	<b>Aufwand</b>	<b>25'045'030.51</b>		<b>25'545'100</b>		<b>24'147'607.83</b>	
30	<b>Personalaufwand</b>	<b>16'045'712.41</b>		<b>15'884'900</b>		<b>15'225'343.60</b>	
300	Behörden und Kommissionen	55'286.80		60'000		49'046.30	
301	Löhne des Verwaltungs- und Betriebspersonals	1'906'116.20		1'888'000		1'842'549.05	
302	Löhne der Lehrpersonen	11'341'955.80		11'155'600		10'745'337.40	
304	Zulagen	141'768.40		139'700		131'828.05	
305	Arbeitgeberbeiträge an Soz. Vers. (AHV, IV, EO, FAK, ALV, Pensionskasse, UVG, etc.)	2'455'783.50		2'461'000		2'348'052.20	
306	Arbeitgeberleistungen (Renten, Teuerungszulagen Pensionskasse, etc.)	6'307.00		7'000		4'858.00	
309	Übriger Personalaufwand (Weiterbildung, Personalwerbung, etc.)	138'494.71		173'600		103'672.60	

SSGF Erfolgsrechnung Gliederung nach Sachgruppen		Rechnung 2025		Voranschlag 2025		Rechnung 2024	
		Aufwand	Ertrag	Aufwand	Ertrag	Aufwand	Ertrag
<b>31</b>	<b>Sach- und übriger Betriebsaufwand</b>	<b>4'311'802.35</b>		<b>4'640'000</b>		<b>4'160'426.38</b>	
310	Material- und Warenaufwand	874'235.21		883'400		853'613.68	
311	Nicht aktivierbare Anlagen (Mobilien, Geräte, Instrumente, Informatik, Fahrzeuge, etc.)	97'066.80		175'300		94'050.63	
312	Liegenschaften Verw.Vermögen: Ver-/Entsorgung (Wasser, Abwasser, Strom, Heizmat., etc.)	404'919.35		420'000		353'609.45	
313	Dienstleistungen und Honorare (Planungen, Projektierungen, Bewachung, Sachvers., etc.)	1'045'954.80		1'179'300		978'497.00	
314	Baulicher und betrieblicher Unterhalt	777'498.06		827'000		778'947.05	
315	Unterhalt Mobilien und immaterielle Anlagen	197'527.90		200'900		188'617.55	
316	Mieten, Leasing, Pachten, Benützungsgebühren	366'679.90		397'500		404'437.20	
317	Schulreisen, Exkursionen, Lager, Kultur- und Sportanlässe, Spesen	469'628.57		452'300		447'921.72	
318	Wertberichtigungen auf Forderungen (Forderungsverluste Steuern und Debitoren, etc.)	78'141.76		103'500		60'532.10	
319	Verschiedener Betriebsaufwand	150.00		800		200.00	
<b>33</b>	<b>Abschreibungen Verwaltungsvermögen</b>	<b>1'965'989.75</b>		<b>1'971'000</b>		<b>1'796'383.01</b>	
330	Abschreibungen auf Sachanlagen Verwaltungsvermögen	1'965'989.75		1'971'000		1'796'383.01	
<b>34</b>	<b>Finanzaufwand</b>	<b>85'837.85</b>		<b>131'500</b>		<b>93'835.44</b>	
340	Zinsaufwand	85'837.85		131'500		93'835.44	
<b>36</b>	<b>Transferaufwand (Ablieferung an Finanzausgleich, Steuerbezugsprov., etc.)</b>	<b>2'635'688.15</b>		<b>2'917'700</b>		<b>2'871'619.40</b>	
361	Entschädigungen an Gemeinwesen (Steuerbezugsprovisionen, etc.)	340'980.15		378'500		315'198.40	
362	Finanz- und Lastenausgleich	2'255'548.00		2'500'000		2'517'261.00	
363	Beiträge an Gemeinwesen und Dritte (Vereine, Jugendmusik, VTGS, etc.)	39'160.00		39'200		39'160.00	

**SSGF Erfolgsrechnung**  
**Gliederung nach Sachgruppen**

		Rechnung 2025		Voranschlag 2025		Rechnung 2024	
		Aufwand	Ertrag	Aufwand	Ertrag	Aufwand	Ertrag
4	<b>Ertrag</b>		<b>27'525'659.36</b>		<b>25'152'200</b>		<b>25'789'030.59</b>
40	<b>Fiskalertrag --&gt; per 01.01.2023 Senkung Steuerfuss von 27% auf 25%</b>		<b>25'924'546.68</b>		<b>23'909'000</b>		<b>24'546'623.00</b>
400.0	Natürliche Personen, Direkte Steuern, Rechnungsjahr		18'047'784.60		17'577'000		17'213'682.80
400.1	Natürliche Personen, Direkte Steuern, frühere Jahre		2'218'192.38		1'306'000		1'520'879.91
400.2	Quellensteuern		1'340'190.40		1'015'000		1'147'614.64
401.0	Juristische Personen, Direkte Steuern, Rechnungsjahr		3'631'734.50		3'471'000		3'381'342.70
401.1	Juristische Personen, Gewinn- und Kapitalsteuern, frühere Jahre		686'644.80		540'000		1'283'102.95
42	<b>Entgelte</b>		<b>130'772.60</b>		<b>99'500</b>		<b>121'976.90</b>
423	Schul- und Kursgelder (Elternbeiträge an freiwillige Angebote, Mittagstisch, Lager, etc.)		94'962.50		68'700		88'426.00
424	Benützungsgebühren sporadische Raumvermietung und Dienstleistungen		24'004.50		27'200		30'408.25
425	Erlös aus Verkäufen		7'188.10		2'500		2'831.05
426	Rückerstattungen		4'617.50		1'100		311.60
43	<b>Verschiedene Erträge</b>		<b>800.00</b>				<b>1'000.00</b>
439	Übriger Ertrag		800.00				1'000.00
44	<b>Finanzertrag</b>		<b>129'351.43</b>		<b>129'700</b>		<b>127'768.99</b>
440	Zinsertrag		40'214.98		26'000		21'642.09
447	Liegenschaftenertrag Verw. Vermögen (Mieten Wohnungen, Turnhallen, Schulräume, etc.)		89'136.45		103'700		106'126.90
46	<b>Transferertrag</b>		<b>1'340'188.65</b>		<b>1'014'000</b>		<b>991'661.70</b>
460	Ertragsanteile (Grundstückgewinnsteuern, etc.)		810'862.30		700'000		621'711.15
461	Entschädigungen von Gemeinwesen (Schulgelder von anderen Gemeinden, etc.)		216'240.90		141'500		114'297.00
462	Lastenausgleich (Beiträge Kanton an integr. Schulung, Schulentwicklungsprojekte, etc.)		304'085.45		163'500		247'130.35
469	Verschiedener Transferertrag (Rückverteilung C02-Abgabe, etc.)		9'000.00		9'000		8'523.20
	Total	25'045'030.51	27'525'659.36	25'545'100	25'152'200	24'147'607.83	25'789'030.59
	<b>Rückschlag</b>				<b>392'900</b>		
	<b>Vorschlag</b>		<b>2'480'628.85</b>			<b>1'641'422.76</b>	
	Gesamttotal	27'525'659.36	27'525'659.36	25'545'100	25'545'100	25'789'030.59	25'789'030.59

68

69

**SSGF Erfolgsrechnung  
Gliederung nach Funktionen**

		Rechnung 2025		Voranschlag 2025		Rechnung 2024	
		Aufwand	Ertrag	Aufwand	Ertrag	Aufwand	Ertrag
<b>0</b>	<b>ALLGEMEINE VERWALTUNG</b>	<b>82'318.90</b>		<b>94'200</b>		<b>84'711.55</b>	
<b>0110</b>	<b>Legislative</b>	<b>82'318.90</b>		<b>94'200</b>		<b>84'711.55</b>	
0110.3000	Entschädigungen Wahlbüro, Revisoren und externe Revision	13'798.75		15'000		12'818.05	
0110.3102	Abstimmungsbotschaften, Voranschlag, Jahresrechnung, Inserate / >>> aufgrund von geringerem externen Aufwand sind die Kosten für die Gestaltung und Umsetzung der Kurz- und Onlineversionen des Voranschlags sowie der Jahresrechnung tiefer ausgefallen als im Budget vorgesehen	36'310.35		55'500		53'170.50	
0110.3130.35	Dienstleistungen von Dritten, Honorare / >>> Mehrkosten aufgrund der Gesamterneuerungswahlen (neue Legislatur ab 01.08.2025)	31'612.35		22'000		18'076.20	
0110.3133	Nutzungsaufwand Informatik extern / Rechenzentrum, Server-Hosting, Web-Server, etc	178.90		200		168.10	
0110.3170	Spesenentschädigungen, Weiterbildung, Repräsentationen	418.55		1'500		478.70	
<b>2</b>	<b>BILDUNG</b>	<b>22'493'191.05</b>	<b>741'035.40</b>	<b>22'667'400</b>	<b>508'200</b>	<b>21'345'397.89</b>	<b>590'531.15</b>
<b>2130</b>	<b>Sekundarstufe</b>	<b>15'874'179.67</b>	<b>606'067.30</b>	<b>15'782'100</b>	<b>363'200</b>	<b>14'979'727.59</b>	<b>437'456.00</b>
2130.3010.15	Besoldungen Dolmetscher, Qualitätssicherung, übriges Verwaltungspersonal	4'081.15		2'500		2'983.85	
2130.3020.10	Besoldungen Regelunterricht Sekundarschule	8'860'631.75		8'850'000		8'682'219.30	
2130.3020.22	Besoldungen Sonderklassen / Fördergruppen / >>> es wurden mehr Lektionen erteilt	721'735.10		613'000		577'653.25	
2130.3020.23	Besoldungen Timeout-Klasse	261'014.75		268'000		260'587.30	
2130.3020.31	Besoldungen schulische Heilpädagogik (SHP)	233'595.05		220'000		119'253.65	
2130.3020.32	Besoldungen Logopädie	555.45				1'052.55	
2130.3020.34	Besoldungen Deutsch als Zweitsprache (DaZ) und Fremdsprachigen-/Integrationsklasse / >>> anstelle von einer wurden wieder zwei Fremdsprachenklassen benötigt	306'493.20		223'000		211'100.70	
2130.3020.37	Besoldungen integrative Sonderschulung (InS) / >>> abhängig von der Anzahl zu integrierender Kinder. Die Rückerstattungen des Kantons erfolgen auf dem Kto. 2130.4621.61	86'987.35		30'000		27'369.60	
2130.3020.38	Besoldungen übriges Förderangebot (Teamteaching, Schul- und Unterrichtsassistenzen, Praktikanten, etc.)	96'308.15		110'000		93'291.30	
2130.3020.41	Besoldungen Stütz- und Förderunterricht (Förderunterricht, Lernstudio, SOL)	279'310.70		343'000		295'865.95	
2130.3020.60	Besoldungen Vikariate / >>> Doppelbesoldungen bei Mutterschaften, Krankheiten, Unfällen, etc.	281'805.25		360'000		353'992.85	
2130.3020.80	Besoldungen für besondere Aufgaben (i-Scout, Bibliotheksdienst, Lager, Exkursionen, Schulreisen, etc.)	285'432.20		268'600		248'743.55	
2130.3020.91	Einnahmen aus Besoldungsrückerstattungen durch Unfallversicherungen	-43'299.10		-20'000		-45'972.85	
2130.3020.93	Einnahmen aus Besoldungsrückerstattungen durch E0 für Mutterschaften / >>> abhängig von der Anzahl Mutterschaften und Vaterschaftsurlauben	-18'155.20		-80'000		-51'340.30	
2130.3020.94	Einnahmen aus Besoldungsrückerstattungen durch E0/IV (ohne Mutterschaften)	-7'980.35		-10'000		-12'582.60	

**SSGF Erfolgsrechnung**  
**Gliederung nach Funktionen**

		Rechnung 2025		Voranschlag 2025		Rechnung 2024	
		Aufwand	Ertrag	Aufwand	Ertrag	Aufwand	Ertrag
2130.3020.96	Einnahmen aus Besoldungsrückerstattungen durch Kanton für die Übernahme von Aufgaben des Kantons / >>> es konnten keine Rückvergütungen im Zusammenhang mit der Berufseinführung von Lehrpersonen beim Kanton geltend gemacht werden	-2'478.50		-20'000		-15'896.85	
2130.3040.96	Familienzulagen Lehr-/Staatspersonal	109'106.95		112'000		103'907.90	
2130.3050	Beiträge AHV, IV, EO, ALV, FAK, Verwaltungskosten	899'511.70		905'000		853'900.00	
2130.3052.05	Beiträge Pensionskasse Thurgau	1'128'618.85		1'120'000		1'082'176.35	
2130.3052.10	Beiträge Pensionskasse Stadt Frauenfeld	10'899.10		10'100		9'691.15	
2130.3053	Beiträge Unfallversicherung BU/NBU	72'899.40		72'000		68'804.15	
2130.3090	Aus- und Weiterbildung des Personals	83'056.61		105'000		57'194.95	
2130.3099	Übriger Personalaufwand, Personalanlässe, Geschenke, Examen	26'238.20		34'000		31'512.10	
2130.3100	Büromaterial, Briefpapier, Schulagenda, etc.	1'113.90		2'800		1'479.55	
2130.3102	Publikationen, Flyer, Insertionen	2'148.25		2'600		2'002.80	
2130.3103	Bücher, Fachliteratur und Zeitschriften für Schüler- und Lehrerbibliothek	14'137.92		17'000		13'619.31	
2130.3104	Lehrmittel, Schul-, Spiel-, Bastel-, Musikmaterial inkl. Lebensmittel für Unterricht	648'956.59		630'000		618'378.35	
2130.3105	Mittagstisch, Lebensmittel bei Schulanlässen, Repräsentationen / >>> abhängig von der Anzahl Schüler, die den Mittagstisch besuchen (siehe auch Mehrertrag bei den Elternbeiträgen Kto. 2130.4231)	80'848.98		65'000		75'396.00	
2130.3106	Medizinisches Verbrauchsmaterial / Schulhaus-, Lagerapotheke, Prophylaxematerial	4'385.05		2'800		3'464.83	
2130.3109	Übriger Material- und Warenaufwand, Verbrauchsmaterial	627.13		1'400		597.70	
2130.3110	Anschaffungen Mobiliar, interakt. Wandtafeln, Turngeräte, Raumausstattungen / >>> die Umnutzung der Dachwohnung in der SA Ost wurde auf das Jahr 2026 verschoben und somit auch die dazugehörige Raumausstattung	19'992.62		80'000		23'051.85	
2130.3111.05	Anschaffungen Musikinstrumente, Apparate, Maschinen, Geräte, Werkzeuge / >>> die budgetierte Anschaffung von Nähmaschinen in der SA Ost wurde gemäss Ersatzplan ins 2028 verschoben	13'015.99		34'700		25'112.89	
2130.3113	Anschaffungen Hardware / Informatik	29'871.50		20'000		5'428.88	
2130.3118	Anschaffungen, Entwicklung von immateriellen Anlagen / Software			1'000		545.00	
2130.3130.05	Porti	2'745.35		4'000		3'541.45	
2130.3130.10	Telefon, Internetanschluss, Fernseh- und Radiogeühren	25'962.45		27'000		26'766.05	
2130.3130.35	Dienstleistungen von Dritten, Honorare	67'821.76		65'500		61'398.80	
2130.3132.32	Honorare für Dienstleistungen Dritter / Logopädie	2'660.00		3'000		4'560.00	
2130.3133	Nutzungsaufwand Informatik extern / Rechenzentrum, Server-Hosting, Web-Server, etc / >>> die hier budgetierten Kosten für Microsoft Office 365 gehören auf das Kto. 2130.3158	1'671.65		17'000		1'189.15	
2130.3134	Sach-, Haftpflicht-, Fahrzeugversicherungen und Fahrzeugsteuern	6'451.55		6'500		6'451.40	
2130.3150	Unterhalt Mobiliar, interakt. Wandtafeln, Turngeräte, Raumausstattungen	7'872.20		10'000		15'351.05	
2130.3151.05	Unterhalt Maschinen, Apparate, Musikinstrumente, Geräte, Werkzeuge	26'550.57		21'000		23'812.10	
2130.3153	Unterhalt Hardware / Informatik / >>> externe Kosten für den Unterhalt von Schülergeräten, abhängig von der Anzahl defekter Geräte	36'195.35		20'000		19'378.70	

**SSGF Erfolgsrechnung**  
**Gliederung nach Funktionen**

		Rechnung 2025		Voranschlag 2025		Rechnung 2024	
		Aufwand	Ertrag	Aufwand	Ertrag	Aufwand	Ertrag
2130.3158	Unterhalt von immateriellen Anlagen / jährliche Software Lizenzen, Support / >>> zu hoch budgetiert	80'220.28		125'000		79'670.61	
2130.3161	Mieten Mobiliar und Geräte / Benützungskosten Fotokopiergeräte, Support, Ersatzteile	55'705.30		57'000		61'662.35	
2130.3170	Reisekosten und Spesenentschädigungen	887.00		900		1'599.55	
2130.3171	Schulreisen, Exkursionen, Schullager, Schulveranstaltungen Sport	414'952.24		400'000		404'060.93	
2130.3171.00	Projektwochen	23'412.83		20'000		11'783.94	
2130.3171.15	Schulaufführungen, Theater, Konzerte, Kino, Autorenlesungen	7'995.25		12'000		8'791.80	
2130.3171.25	Eintritte Schwimmbad, Kunsteisbahn und Übriges	21'892.00		16'400		21'001.00	
2130.3181	Abschreibung von Forderungen, Debitorenverluste	240.00		500		64.00	
2130.3199	Übriger Betriebsaufwand	150.00		800		200.00	
2130.3300.60	Planmässige Abschreibungen auf Mobiliar / linear 8 Jahre (12.5%) / Basis HRM2 / >>> zur Deckung der Abschreibungskosten der Neuinvestition war eine Entnahme aus dem Erneuerungsfonds vorgesehen. Aufgrund des positiven Rechnungsabschlusses konnte auf eine Entnahme verzichtet werden, was zu höheren Abschreibungskosten führt.	104'728.75		57'000		52'780.40	
2130.3300.62	Planmässige Abschreibungen auf Informatik Hard- und Software / linear 4 Jahre (25%) / Basis HRM2	469'599.45		520'000		426'079.30	
2130.3612.90	Betriebsbeitrag Kunsteisbahn	25'000.00		25'000		25'000.00	
2130.4231	Einnahmen Elternbeiträge für freiwillige Angebote (Mittagstisch, Lernstudio, etc.)		94'962.50		68'700		88'426.00
2130.4240.10	Einnahmen aus Dienstleistungen, Benützungsgebühren für Geräte und Mobilien		5'000.00		5'000		5'000.00
2130.4250	Einnahmen aus Verkauf Lehrmittel, Fotokopien, Mobiliar, etc. / >>> höhere Einnahmen aufgrund gestohlener Laptops und höhere Taschenrechnerverkäufe		6'070.10		2'500		2'811.05
2130.4612.10	Einnahmen Schulgelder von anderen Gemeinden / >>> abhängig von den Schülerinnen und Schülern aus anderen Gemeinden, die den Unterricht in Frauenfeld besuchen (z.B. Sport-, Sonder-, Integrationsklasse, etc.)		210'000.90		101'500		114'297.00
2130.4612.11	Einnahmen Schulgelder von anderen Gemeinden für Timeout-Klasse / >>> abhängig von der Anzahl auswärtiger Kinder, die das Angebot nutzen. Im 2025 wurde ein auswärtiger Schüler ab November im Timeout beschult		6'240.00		40'000		
2130.4621.61	Einnahmen Beiträge Kanton für integrative Schulung / >>> abhängig von der Anzahl Kinder die integrativ beschult werden		137'069.80		64'000		50'795.65
2130.4621.62	Einnahmen Beiträge Kanton (Kulturangebot, Integrationsklasse, etc.) / >>> es wurden wieder zwei Integrationsklassen geführt		137'379.00		72'000		112'406.60
2130.4621.63	Einnahmen, Beiträge Kanton für Schulentwicklungsprojekte		9'345.00		9'500		63'719.70

74

75

SSGF Erfolgsrechnung Gliederung nach Funktionen		Rechnung 2025		Voranschlag 2025		Rechnung 2024	
		Aufwand	Ertrag	Aufwand	Ertrag	Aufwand	Ertrag
<b>2170</b>	<b>Schulliegenschaften</b>	<b>4'347'438.33</b>	<b>113'377.30</b>	<b>4'458'600</b>	<b>126'700</b>	<b>4'196'348.25</b>	<b>132'505.65</b>
2170.3010.13	Besoldungen Hauswarte, Reinigungs- und übriges Personal	986'585.50		955'000		950'314.05	
2170.3010.91	Einnahmen aus Besoldungsrückerstattungen durch Unfallversicherungen	-338.75		-4'000		-8'733.40	
2170.3010.94	Einnahmen aus Besoldungsrückerstattungen durch EO/IV (ohne Mutterschaften)			-2'000			
2170.3010.99	Einnahmen aus allgemeinen Besoldungsrückerstattungen, Übriges	-5'182.50		-2'500		-3'034.80	
2170.3040.95	Familienzulagen Verwaltungspersonal	20'878.60		17'500		16'479.50	
2170.3050	Beiträge AHV, IV, EO, ALV, FAK, Verwaltungskosten	76'953.55		76'000		72'019.20	
2170.3052.10	Beiträge Pensionskasse Stadt Frauenfeld	76'543.30		80'000		74'358.40	
2170.3053	Beiträge Unfallversicherung BU/NBU	6'120.10		6'000		5'773.20	
2170.3090	Aus- und Weiterbildung des Personals	3'958.20		4'000		191.70	
2170.3091	Personalwerbung, Stelleninserate	1'053.60		3'000		559.05	
2170.3099	Übriger Personalaufwand, Personalanlässe, Geschenke	4'418.50		4'500		2'859.20	
2170.3100	Büromaterial, Briefpapier, etc.	421.45		600		222.55	
2170.3101	Betriebs-, Reinigungs- und Verbrauchsmaterial Liegenschaften / >>> zu hoch budgetiert	76'713.49		95'000		77'046.49	
2170.3101.15	Treib- und Schmierstoffe	2'486.30		3'800		3'067.20	
2170.3105	Lebensmittel bei Anlässen, Repräsentationen			200			
2170.3110	Anschaffungen Mobiliar, Raumausstattungen	2'455.90		6'000			
2170.3111.05	Anschaffungen Apparate, Maschinen, Geräte, Werkzeuge	29'749.24		31'100		36'078.76	
2170.3113	Anschaffungen Hardware / Informatik			500			
2170.3120.05	Wasser, Abwasser, Energie, Entsorgung, Nebenkosten von gemieteten Liegenschaften	246'604.50		305'000		267'116.25	
2170.3120.10	Heizmaterial / Heizöl, Gas, Pellets, Holz, Fernwärme	158'314.85		115'000		86'493.20	
2170.3130.10	Telefon, Internetanschluss, Fernseh- und Radiogeühren	2'060.25		1'800		1'799.60	
2170.3130.35	Dienstleistungen von Dritten, Honorare / >>> die Kosten für die Projektplanung von Kleinprojekten sowie die Kosten für die Securitas Patrouillen sind tiefer ausgefallen	80'188.45		112'400		72'393.30	
2170.3130.90	Allgemeine Gebühren	389.30		800		564.30	
2170.3132.80	Honorare Gutachter, Fachexperten, Rechtsanwalt-, Gerichtskosten	18'500.15		20'000		20'069.55	
2170.3133	Nutzungsaufwand Informatik extern / Rechenzentrum, Server-Hosting, Web-Server, etc / >>> die budgetierten Lizenzkosten für die Gebäude- und Arealüberwachung werden im Kto. 2170.3158 geführt			12'000			
2170.3134	Gebäude-, Sach-, Haftpflicht-, Fahrzeugversicherungen und Fahrzeugsteuern	31'669.94		31'200		31'041.40	
2170.3144.05	Liegenschaftenunterhalt Gebäude	584'809.46		650'000		659'806.35	
2170.3144.10	Liegenschaftenunterhalt Aussenanlagen	192'688.60		177'000		119'140.70	
2170.3150	Unterhalt Mobiliar, Raumausstattungen					88.95	
2170.3151.05	Unterhalt Apparate, Maschinen, Geräte, Werkzeuge	18'570.45		12'000		18'378.74	
2170.3151.10	Unterhalt Fahrzeuge, Traktoren	16'357.75		12'000		20'085.45	

**SSGF Erfolgsrechnung**  
**Gliederung nach Funktionen**

		Rechnung 2025		Voranschlag 2025		Rechnung 2024	
		Aufwand	Ertrag	Aufwand	Ertrag	Aufwand	Ertrag
2170.3158	Unterhalt von immateriellen Anlagen / jährliche Software Lizenzen, Support / >>> die Lizenzkosten für die Gebäude- und Arealüberwachung wurden im Kto. 2170.3133 budgetiert	11'761.30				11'761.30	
2170.3160	Raum-, Platzmiete ohne Nebenkosten	310'974.60		340'000		342'774.85	
2170.3161	Mieten Mobiliar und Geräte / Benützungskosten Fotokopiergeräte, Support, Ersatzteile			500			
2170.3170	Reisekosten und Spesenentschädigungen	70.70		200		109.90	
2170.3300.40	Planmässige Abschreibungen auf Bauten / linear 33 Jahre (3%) / Basis HRM2	1'172'253.85		1'171'000		1'167'481.75	
2170.3300.61	Planmässige Abschreibungen auf Gebäudetechnik / linear 15 Jahre (6.7%) // Investitionen, die vor dem 01.01.2024 getätigt wurden, werden linear über 8 Jahre (12.5%) abgeschrieben / Basis HRM2	219'407.70		223'000		150'041.56	
2170.4240.05	Einnahmen durch sporadische Vermietung von Schulräumen, Sporthallen und Aussenplätzen in Liegenschaften des Verwaltungsvermögens		18'658.25		22'000		25'218.75
2170.4250	Einnahmen aus Verkäufen (Mobilar, Solarstrom, etc.)		549.00				
2170.4260	Rückerstattungen Dritter für Sachaufwand		1'197.30				
2170.4260.05	Einnahmen aus Rückerstattungen Sach-, Haftpflichtversicherungen		3'036.30				
2170.4260.99	Einnahmen aus allgemeinen Rückerstattungen				1'000		160.00
2170.4390	Einnahmen übrige		800.00				1'000.00
2170.4470.05	Einnahmen durch Vermietung von Wohnungen (inkl. Nebenkosten), Pachten in Liegenschaften des Verwaltungsvermögens		75'121.45		78'700		80'389.45
2170.4470.10	Einnahmen durch Jahresvermietung von Schulräumen, Sporthallen und Aussenplätzen in Liegenschaften des Verwaltungsvermögens / >>> das Bildungszentrum für Technik Frauenfeld benutzt nun die eigene, neu erstellte Sporthalle		14'015.00		25'000		25'737.45

78

79

**SSGF Erfolgsrechnung**  
**Gliederung nach Funktionen**

		Rechnung 2025		Voranschlag 2025		Rechnung 2024	
		Aufwand	Ertrag	Aufwand	Ertrag	Aufwand	Ertrag
<b>2190</b>	<b>Schulverwaltung</b>	<b>1'101'248.25</b>	<b>730.15</b>	<b>1'225'200</b>	<b>300</b>	<b>1'026'300.00</b>	<b>361.10</b>
2190.3000	Entschädigungen Behörde und Kommissionen	41'488.05		45'000		36'228.25	
2190.3010.10	Besoldungen übriges Verwaltungspersonal	181.15		1'500		192.80	
2190.3050	Beiträge AHV, IV, EO, ALV, FAK, Verwaltungskosten	2'444.95		3'000		2'195.50	
2190.3053	Beiträge Unfallversicherung BU/NBU	18.65		100		15.60	
2190.3090	Aus- und Weiterbildung Behörde und Personal	4'159.15		4'000		2'640.50	
2190.3091	Personalwerbung, Stelleninserate	1'513.40		1'600		1'513.40	
2190.3099	Übriger Personalaufwand, Personalanlässe, Geschenke	6'068.40		7'500		4'093.75	
2190.3100	Büromaterial, Briefpapier, etc.	2'396.85		2'500		2'064.80	
2190.3102	Publikationen, Flyer, Insertionen	420.45				735.50	
2190.3105	Lebensmittel bei Anlässen, Repräsentationen			1'000			
2190.3111.05	Anschaffungen Apparate, Maschinen, Geräte, Werkzeuge	909.75				2'715.45	
2190.3130.05	Porti	3'775.30		3'800		3'204.10	
2190.3130.32	Bank-, Postcheck-, Schrankfach- und Depotgebühren, Emissionskosten, Umsatzabgaben, Courtage	614.75		700		546.41	
2190.3130.35	Dienstleistungen von Dritten, Honorare	100.00				900.00	
2190.3130.36	Dienstleistungen / Anteil an den Verwaltungskosten der Primarschulgemeinde	700'053.50		779'300		658'503.00	
2190.3130.45	Beitrag an Verband Thurgauer Schulgemeinden /	17'728.50		18'000		17'309.50	
2190.3130.90	Allgemeine Gebühren	360.90		200		325.10	
2190.3134	Sach-, Haftpflicht-, Fahrzeugversicherungen und Fahrzeugsteuern	2'174.35		2'100		2'057.94	
2190.3170	Reisekosten und Spesenentschädigungen			200			
2190.3612.30	Ablieferung Steuerbezugsprovisionen an die Politischen Gemeinden	315'980.15		353'500		290'198.40	
2190.3636.10	Beiträge an Vereine, private und öffentliche Institutionen	860.00		1'200		860.00	
2190.4240.10	Einnahmen aus Dienstleistungen		346.25		200		189.50
2190.4250	Einnahmen aus Verkauf Fotokopien, Mobilär, etc.						20.00
2190.4260.99	Einnahmen aus allgemeinen Rückerstattungen		383.90		100		151.60

**SSGF Erfolgsrechnung**  
**Gliederung nach Funktionen**

		Rechnung 2025		Voranschlag 2025		Rechnung 2024	
		Aufwand	Ertrag	Aufwand	Ertrag	Aufwand	Ertrag
<b>2191</b>	<b>Schulleitungen</b>	<b>952'948.00</b>	<b>20'860.65</b>	<b>990'400</b>	<b>18'000</b>	<b>949'674.40</b>	<b>20'208.40</b>
2191.3010.19	Besoldungen Schulleitungen	458'108.45		485'000		478'510.85	
2191.3010.20	Besoldungen Schulleitungsteam	195'476.95		195'000		186'943.10	
2191.3010.21	Besoldungen Schulsekretariate in den Schulanlagen	111'476.05		106'000		99'136.80	
2191.3010.60	Besoldungen Vikariate					5'135.80	
2191.3010.80	Besoldungen für besondere Aufgaben	13'153.80		13'500		12'856.20	
2191.3010.91	Einnahmen aus Besoldungsrückerstattungen durch Unfallversicherungen	-536.95				-464.90	
2191.3010.93	Einnahmen aus Besoldungsrückerstattungen durch EO für Mutterschaften					-3'765.30	
2191.3010.94	Einnahmen aus Besoldungsrückerstattungen durch EO/IV (ohne Mutterschaften)	-268.65					
2191.3010.99	Verw.Pers. / Einnahmen aus Besoldungsrückerstattungen Übriges	-3'583.00				-5'756.70	
2191.3040.95	Familienzulagen Verwaltungspersonal	1'026.00		900		855.00	
2191.3040.96	Familienzulagen Schulleitungen	7'657.95		7'500		8'875.65	
2191.3050	Beiträge AHV, IV, EO, ALV, FAK, Verwaltungskosten	62'010.35		65'000		62'576.25	
2191.3052.05	Beiträge Pensionskasse Thurgau	77'051.90		82'000		79'405.95	
2191.3052.10	Beiträge Pensionskasse Stadt Frauenfeld	12'880.40		14'300		11'912.40	
2191.3053	Beiträge Unfallversicherung BU/NBU	4'700.35		5'000		4'730.00	
2191.3090	Aus- und Weiterbildung des Personals	4'211.80		4'000		2'535.35	
2191.3091	Personalwerbung, Stelleninserate	421.55		2'000			
2191.3099	Übriger Personalaufwand, Personalanlässe, Geschenke	2'342.85		1'000		460.85	
2191.3100	Büromaterial, Briefpapier, etc.	2'568.60		2'000		1'645.25	
2191.3103	Bücher, Fachliteratur, Zeitschriften	312.90		400		37.50	
2191.3105	Lebensmittel bei Anlässen, Repräsentationen	83.00		100		191.50	
2191.3111.05	Anschaffungen Apparate, Maschinen, Geräte, Werkzeuge	1'071.80		1'000		1'117.80	
2191.3130.05	Porti	90.00		200		100.00	
2191.3130.10	Telefon, Internetanschluss, Fernseh- und Radiogebühren	2'316.90		2'600		2'544.40	
2191.3130.35	Dienstleistungen von Dritten, Honorare	375.00		2'000			
2191.3150	Unterhalt Mobiliar, Raumausstattungen			200		90.65	
2191.3151.05	Unterhalt Apparate, Maschinen, Geräte, Werkzeuge			200			
2191.3153	Unterhalt Hardware / Informatik			200			
2191.3158	Unterhalt von immateriellen Anlagen / jährliche Software Lizenzen, Support			300			
2191.4250	Einnahmen aus Verkauf Fotokopien, Mobiliar, etc.		569.00				
2191.4621.62	Einnahmen Beiträge Kanton für Koordination Begabtenförderung Sportschule		20'291.65		18'000		20'208.40

**SSGF Erfolgsrechnung**  
**Gliederung nach Funktionen**

		Rechnung 2025		Voranschlag 2025		Rechnung 2024	
		Aufwand	Ertrag	Aufwand	Ertrag	Aufwand	Ertrag
<b>2192</b>	<b>Schulische Sozialarbeit, Jugendschutz</b>	<b>178'230.60</b>		<b>169'800</b>		<b>152'817.45</b>	
2192.3010.17	Besoldungen Schulsozialarbeit	159'061.40		138'000		128'230.70	
2192.3010.93	Einnahmen aus Besoldungsrückerstattungen durch EO für Mutterschaften	-12'098.40					
2192.3040.95	Familienzulagen Verwaltungspersonal	3'098.90		1'800		1'710.00	
2192.3050	Beiträge AHV, IV, EO, ALV, FAK, Verwaltungskosten	11'977.20		11'100		10'314.40	
2192.3052.10	Beiträge Pensionskasse Stadt Frauenfeld	12'169.80		10'400		9'355.15	
2192.3053	Beiträge Unfallversicherung BU/NBU	983.90		1'000		824.50	
2192.3090	Aus- und Weiterbildung des Personals	665.80		1'500			
2192.3091	Personalwerbung, Stelleninserate	297.30		1'000			
2192.3099	Übriger Personalaufwand, Personalanlässe, Geschenke	89.35		500		111.75	
2192.3100	Büromaterial, Briefpapier, etc.	304.00		500		338.45	
2192.3103	Bücher, Fachliteratur und Zeitschriften			200		155.40	
2192.3111.05	Anschaffungen Apparate, Maschinen, Geräte, Werkzeuge			1'000			
2192.3130.10	Telefon, Internetanschluss, Fernseh- und Radiogegebühren	1'681.35		1'700		1'681.20	
2192.3170	Reisekosten und Spesenentschädigungen			1'100		95.90	
<b>2193</b>	<b>Schülertransport</b>	<b>846.20</b>		<b>3'300</b>		<b>2'230.20</b>	
2193.3130.20	Transporte für Schulweg durch Dritte und ÖV	730.00		3'000		2'190.00	
2193.3130.30	Übrige Schülertransporte durch Dritte und ÖV	116.20		300		40.20	
<b>2990</b>	<b>Übriges Bildungswesen, Erwachsenenbildung</b>	<b>38'300.00</b>		<b>38'000</b>		<b>38'300.00</b>	
2990.3636.05	Beiträge an die Jugendmusikschule Frauenfeld	20'000.00		20'000		20'000.00	
2990.3636.10	Beiträge an Vereine, private und öffentliche Institutionen	18'300.00		18'000		18'300.00	

**SSGF Erfolgsrechnung**  
**Gliederung nach Funktionen**

		Rechnung 2025		Voranschlag 2025		Rechnung 2024	
		Aufwand	Ertrag	Aufwand	Ertrag	Aufwand	Ertrag
<b>4</b>	<b>GESUNDHEIT</b>	<b>43'925.95</b>		<b>42'000</b>		<b>41'075.85</b>	
<b>4330</b>	<b>Schulgesundheitsdienst</b>	<b>43'925.95</b>		<b>42'000</b>		<b>41'075.85</b>	
4330.3136.05	Dienstleistungen Schularzt	12'313.55		11'500		11'075.15	
4330.3136.10	Dienstleistungen Schulzahnarzt	31'612.40		30'500		30'000.70	
<b>5</b>	<b>SOZIALE SICHERHEIT</b>	<b>6'307.00</b>		<b>7'000</b>		<b>4'858.00</b>	
<b>5330</b>	<b>Leistungen an Pensionierte</b>	<b>6'307.00</b>		<b>7'000</b>		<b>4'858.00</b>	
5330.3060.05	Anpassungszulagen auf Renten für Pensionierte	6'307.00		7'000		4'858.00	

86

87

**SSGF Erfolgsrechnung**  
**Gliederung nach Funktionen**

		Rechnung 2025		Voranschlag 2025		Rechnung 2024	
		Aufwand	Ertrag	Aufwand	Ertrag	Aufwand	Ertrag
<b>9</b>	<b>FINANZEN UND STEUERN</b>	<b>2'419'287.61</b>	<b>26'784'623.96</b>	<b>2'734'500</b>	<b>24'644'000</b>	<b>2'671'564.54</b>	<b>25'198'499.44</b>
<b>9100</b>	<b>Allgem. Gemeindesteuern / per 1.1.2023 Steuerfuss von 27% auf 25% gesenkt</b>	<b>75'687.14</b>	<b>25'924'546.68</b>	<b>100'000</b>	<b>23'909'000</b>	<b>58'727.92</b>	<b>24'546'623.00</b>
9100.3181	Abschreibungen, Erlasse von Schulsteuern	75'687.14		100'000		58'727.92	
9100.4000.01	Schulsteuern Felben-Wellhausen, Nat. Personen, Rechnungsjahr, 25%		1'288'577.05		1'300'000		1'224'080.65
9100.4000.02	Schulsteuern Frauenfeld, Nat. Personen, Rechnungsjahr, 25%		13'900'101.00		13'548'000		13'310'250.35
9100.4000.03	Schulsteuern Hüttlingen, Nat. Personen, Rechnungsjahr, 25%		356'652.65		325'000		337'104.60
9100.4000.04	Schulsteuern Gachnang, Nat. Personen, Rechnungsjahr, 25%		2'495'055.25		2'395'000		2'334'798.90
9100.4000.06	Schulsteuern Thundorf, Nat. Personen, Rechnungsjahr, 12.5%		5'725.00		7'000		5'760.60
9100.4000.07	Schulsteuern Amlikon-Bissegg, Nat. Personen, Rechnungsjahr, 25%		1'673.65		2'000		1'687.70
9100.4000.11	Schulsteuern Felben-Wellhausen, Nat. Personen, frühere Jahre		260'733.25		160'000		175'951.80
9100.4000.12	Schulsteuern Frauenfeld, Nat. Personen, frühere Jahre		1'561'676.48		945'000		1'140'337.11
9100.4000.13	Schulsteuern Hüttlingen, Nat. Personen, frühere Jahre		75'925.75		35'000		33'464.35
9100.4000.14	Schulsteuern Gachnang, Nat. Personen, frühere Jahre		320'004.60		164'000		170'358.65
9100.4000.15	Schulsteuern Uesslingen, Nat. Personen, frühere Jahre						-210.00
9100.4000.16	Schulsteuern Thundorf, Nat. Personen, frühere Jahre		190.80		2'000		667.45
9100.4000.17	Schulsteuern Amlikon-Bissegg, Nat. Personen, frühere Jahre		-338.50				310.55
9100.4002	Quellensteuern		1'340'190.40		1'015'000		1'147'614.64
9100.4010.01	Schulsteuern Felben-Wellhausen, Jur. Personen, Rechnungsjahr, 25%		130'904.60		110'000		119'859.70
9100.4010.02	Schulsteuern Frauenfeld, Jur. Personen, Rechnungsjahr, 25%		3'306'018.00		3'195'000		3'103'669.45
9100.4010.03	Schulsteuern Hüttlingen, Jur. Personen, Rechnungsjahr, 25%		12'835.60		6'000		5'598.85
9100.4010.04	Schulsteuern Gachnang, Jur. Personen, Rechnungsjahr, 25%		181'976.30		160'000		152'214.70
9100.4010.11	Schulsteuern Felben-Wellhausen, Jur. Personen, frühere Jahre		-6'545.75		25'000		20'680.45
9100.4010.12	Schulsteuern Frauenfeld, Jur. Personen, frühere Jahre		587'868.25		451'000		1'131'715.15
9100.4010.13	Schulsteuern Hüttlingen, Jur. Personen, frühere Jahre		9'020.75		4'000		4'837.95
9100.4010.14	Schulsteuern Gachnang, Jur. Personen, frühere Jahre		96'301.55		60'000		125'869.40

**SSGF Erfolgsrechnung**  
**Gliederung nach Funktionen**

		Rechnung 2025		Voranschlag 2025		Rechnung 2024	
		Aufwand	Ertrag	Aufwand	Ertrag	Aufwand	Ertrag
<b>9300</b>	<b>Finanz- und Lastenausgleich</b>	<b>2'255'548.00</b>		<b>2'500'000</b>		<b>2'517'261.00</b>	
9300.3621.51	Ablieferung an Finanzausgleich Kanton	2'255'548.00		2'500'000		2'517'261.00	
<b>9500</b>	<b>Ertragsanteile, übrige, ohne Zweckbindung</b>		<b>810'862.30</b>		<b>700'000</b>		<b>621'711.15</b>
9500.4601.02	Grundstückgewinnsteuer		810'862.30		700'000		621'711.15
<b>9610</b>	<b>Zinsen</b>	<b>88'052.47</b>	<b>40'214.98</b>	<b>134'500</b>	<b>26'000</b>	<b>95'575.62</b>	<b>21'642.09</b>
9610.3181	Abschreibung von Verzugszinsen Steuern	2'214.62		3'000		1'740.18	
9610.3401	Passivzinsen für kurzfristiges Fremdkapital / >>> aufgrund der guten Vorjahresergebnisse war mehr Liquidität vorhanden und es mussten weniger Darlehen aufgenommen werden	4'275.10		50'000		12'273.50	
9610.3406	Passivzinsen für mittel- und langfristiges Fremdkapital	81'562.75		81'500		81'561.94	
9610.4400	Zinsertrag Kontokorrente, Sparkontos				500		
9610.4401	Zinsertrag aus Forderungen, Nettoertrag aus Verzugs- und Vergütungszinsen Steuern		38'604.98		25'000		20'028.74
9610.4402	Zinsertrag kurzfristige Finanzanlagen / Darlehen, Festgelder		1'610.00		500		1'613.35
<b>9710</b>	<b>Rückverteilungen aus CO2-Abgabe</b>		<b>9'000.00</b>		<b>9'000</b>		<b>8'523.20</b>
9710.4699.10	Einnahmen aus Rückverteilung der CO2-Abgabe		9'000.00		9'000		8'523.20
	<b>Total</b>	<b>25'045'030.51</b>	<b>27'525'659.36</b>	<b>25'545'100</b>	<b>25'152'200</b>	<b>24'147'607.83</b>	<b>25'789'030.59</b>
	<b>Rückschlag</b>				<b>392'900</b>		
	<b>Vorschlag</b>	<b>2'480'628.85</b>				<b>1'641'422.76</b>	
	<b>Gesamttotal</b>	<b>27'525'659.36</b>	<b>27'525'659.36</b>	<b>25'545'100</b>	<b>25'545'100</b>	<b>25'789'030.59</b>	<b>25'789'030.59</b>

90

91

**SSG Erfolgsrechnung**  
**Gestufter Erfolgsausweis**

		Rechnung 2025	Voranschlag 2025	Rechnung 2024
	<b>Betrieblicher Aufwand</b>	<b>24'959'192.66</b>	<b>25'413'600</b>	<b>24'053'772.39</b>
30	Personalaufwand	16'045'712.41	15'884'900	15'225'343.60
31	Sach- und übriger Betriebsaufwand	4'311'802.35	4'640'000	4'160'426.38
33	Abschreibungen Verwaltungsvermögen	1'965'989.75	1'971'000	1'796'383.01
35	Einlagen in Fonds und Spezialfinanzierungen (Erneuerungsfonds, etc.)			
36	Transferaufwand (Ablieferung an Finanzausgleich, Steuerbezugsprov., etc.)	2'635'688.15	2'917'700	2'871'619.40
37	Durchlaufende Beiträge			
39	Interne Verrechnungen			
	<b>Betrieblicher Ertrag</b>	<b>27'396'307.93</b>	<b>25'022'500</b>	<b>25'661'261.60</b>
40	Fiskalertrag --> per 01.01.2023 Senkung Steuerfuss von 27% auf 25%	25'924'546.68	23'909'000	24'546'623.00
41	Regalien und Konzessionen			
42	Entgelte	130'772.60	99'500	121'976.90
43	Verschiedene Erträge	800.00		1'000.00
45	Entnahmen aus Fonds und Spezialfinanzierungen			
46	Transferertrag	1'340'188.65	1'014'000	991'661.70
47	Durchlaufende Beiträge			
49	Interne Verrechnungen			
	<b>Ergebnis aus betrieblicher Tätigkeit</b>	<b>2'437'115.27</b>	<b>-391'100</b>	<b>1'607'489.21</b>
34	Finanzaufwand	85'837.85	131'500	93'835.44
44	Finanzertrag	129'351.43	129'700	127'768.99
	<b>Ergebnis aus Finanzierung</b>	<b>43'513.58</b>	<b>-1'800</b>	<b>33'933.55</b>
	<b>Operatives Ergebnis</b> Ertragsüberschuss (+) / Aufwandüberschuss (-)	<b>2'480'628.85</b>	<b>-392'900</b>	<b>1'641'422.76</b>
38	Ausserordentlicher Aufwand			
48	Ausserordentlicher Ertrag			
	<b>Ausserordentliches Ergebnis</b> Ertragsüberschuss (+) / Aufwandüberschuss (-)	<b>0.00</b>	<b>0</b>	<b>0.00</b>
	<b>Gesamtergebnis Erfolgsrechnung</b> Ertragsüberschuss (+) / Aufwandüberschuss (-)	<b>2'480'628.85</b>	<b>-392'900</b>	<b>1'641'422.76</b>

92

93

## SSGF Investitionsrechnung

		Rechnung 2025		Voranschlag 2025		Rechnung 2024	
		Aufwand	Ertrag	Aufwand	Ertrag	Aufwand	Ertrag
2	<b>BILDUNG</b>	1'700'357.75	1'468.00	2'260'000	1'148'000	3'163'839.10	103'356.09
<b>2130</b>	<b>Sekundarstufe</b>	<b>591'128.20</b>		<b>1'100'000</b>	<b>1'100'000</b>	<b>2'169'991.80</b>	<b>50'032.10</b>
2130.5060.0.00.24	IR2024 - Alle Schulanlagen: Ersatz der interaktiven Wandtafeln (Mobiliar)					416'780.40	
2130.5060.0.20.25	IR2025 - SA Reutenen: Neumöblierung ganze Schulanlage / >>> zu hoch budgetiert; durch die öffentliche Ausschreibung konnten günstigere Preise erzielt werden	416'728.75		850'000			
2130.5062.0.00.24	IR2024 - Alle Schulanlagen: Gesamtbeschaffung Informatik (Hard-/Betriebssoftware)					1'753'211.40	
2130.5062.0.00.25	IR2025 - Alle Schulanlagen: Gesamtersatz WLAN / >>> ein gutes Vergabeergebnis ermöglichte es, die Anschaffungskosten für die Access Points niedrig zu halten	174'399.45		250'000			
2130.6162.0.00.24	IR2024 - Alle Schulanlagen: Rückerstattung für Rücknahme der gebrauchten Hardware						50'032.10
2130.6830.0.00.25	IR2025 - Entnahme Erneuerungsfonds Baufolgekosten / >>> aufgrund des positiven Rechnungsabschlusses 2025 wird auf eine Entnahme aus dem Erneuerungsfonds für Baufolgekosten zur Finanzierung der neuen Möbel für die SA Reutenen sowie des WLAN-Gesamtersatzes verzichtet. Die Finanzierung erfolgt stattdessen über zusätzliche Abschreibungen aus dem Mehrertrag.				1'100'000		
<b>2170</b>	<b>Schulliegenschaften</b>	<b>1'109'229.55</b>	<b>1'468.00</b>	<b>1'160'000</b>	<b>48'000</b>	<b>993'847.30</b>	<b>53'323.99</b>
2170.5041.0.02.24	IR2024 - SA Reutenen: Notfallsanierung von zwei Duschräumen infolge Feuchte- und Schimmelproblem / 1. Etappe					123'881.75	
2170.5041.0.02.25	IR2025 - SA Reutenen: Sanierung Duschräume / 2. Etappe	107'953.85		110'000			
2170.5061.0.01.24	IR2024 - SA Reutenen: Bau 1, Ersatz Beleuchtung					468'011.30	
2170.5061.0.02.24	IR2024 - SA Reutenen: Erstellung Photovoltaikanlage					401'954.25	
2170.5061.0.02.25	IR2025 - SA Reutenen: Bau Ost, Süd, Pavillon / Ersatz Beleuchtung	503'385.34		490'000			
2170.5061.0.40.25	IR2025 - SA Ost: Gesamtersatz der Lüftung	136'200.81		150'000			
2170.5061.0.41.25	IR2025 - SA Ost: Erstellung Photovoltaikanlage	361'689.55		410'000			
2170.6300.0.01.25	IR2025 - SA Reutenen: Bau 1, Förderbeitrag Bund an Leuchtersatz		1'468.00				
2170.6300.0.02.24	IR2024 - SA Reutenen: Einmalvergütung Bund für Photovoltaikanlage						51'330.55
2170.6300.0.41.25	IR2025 - SA Ost: Einmalvergütung Bund für Photovoltaikanlage				48'000		
2170.6320.0.02.24	IR2024 - SA Reutenen: Einmalvergütung Stadt Frauenfeld für Photovoltaikanlage						500.00
2170.6360.0.01.24	IR2024 - SA Reutenen: Förderbeitrag Energie Zukunft Schweiz an den Ersatz der Beleuchtung						1'493.44
	Total	1'700'357.75	1'468.00	2'260'000	1'148'000	3'163'839.10	103'356.09
	<b>Nettoinvestition</b>		<b>1'698'889.75</b>		<b>1'112'000</b>		<b>3'060'483.01</b>
	Gesamttotal	1'700'357.75	1'700'357.75	2'260'000	2'260'000	3'163'839.10	3'163'839.10

**SSGF Bilanz (HRM2)**  
**nach Verbuchung Mehrertrag 2025**

		Bestand per 01.01.2025	Zuwachs	Abgang	Bestand per 31.12.2025
<b>1</b>	<b>Aktiven</b>	<b>25'298'916.36</b>	<b>46'010'765.28</b>	<b>44'267'948.22</b>	<b>27'041'733.42</b>
<b>10</b>	<b>Finanzvermögen</b>	<b>4'040'815.36</b>	<b>44'310'407.53</b>	<b>41'805'990.47</b>	<b>6'545'232.42</b>
<b>100</b>	<b>Flüssige Mittel und kurzfristige Geldanlagen</b>	<b>556'889.88</b>	<b>39'138'916.84</b>	<b>36'616'016.34</b>	<b>3'079'790.38</b>
1000.00	Kasse	1'748.00	14'665.25	15'440.00	973.25
1001.00	PostFinance PC-Kto. CH92 0900 0000 8577 7666 8	7'340.46	1'742'956.12	745'642.55	1'004'654.03
1002.05	TKB KK CH66 0078 4011 9049 9200 2	545'893.35	36'365'691.24	35'836'831.99	1'074'752.60
1002.20	UBS KK CH15 0023 9239 7175 05B1 Q	1'908.07	1'015'604.23	18'101.80	999'410.50
<b>101</b>	<b>Forderungen</b>	<b>3'483'925.48</b>	<b>1'662'174.44</b>	<b>1'689'974.13</b>	<b>3'456'125.79</b>
1010.00	Debitoren allgemein	321'155.29	299'244.30	321'155.29	299'244.30
1010.05	Debitoren (SSG Nebenbuch Dialog)	15'670.85	636'819.62	638'939.42	13'551.05
1011.01	Primarschulgemeinde Frauenfeld Kontokorrent	0.00	4'206.30	4'206.30	0.00
1011.02	Heilpädagogisches Zentrum Frauenfeld Kontokorrent	0.00	1'368.47	1'368.47	0.00
1012.00	Debitoren Steuerrückstände	3'129'943.99	341'946.05	372'676.80	3'099'213.24
1013.00	Anzahlungen, Kautionen	0.00	2'162.00		2'162.00
1013.90	Guthaben aus Anstellungsverhältnissen (Minuslohn)	0.00		-200.70	200.70
1016.00	Vorschüsse Mitarbeitende für Einkäufe Schulmaterial	12'200.00	1'500.00		13'700.00
1016.05	Vorschüsse für Schullager, Klassenverlegungen, Lagerhäuser, bereits erhaltene Elternbeiträge	3'035.00	59'693.30	34'768.00	27'960.30
1016.10	Vorschüsse allgemein	0.00	800.00	800.00	0.00
1019.51	Durchl. Kto. Kinder- und Ausbildungszulagen	1'400.00	314'340.20	315'740.20	0.00
1019.70	Durchl. Kto. Quellensteuer	520.35	94.20	520.35	94.20
<b>102</b>	<b>Kurzfristige Finanzanlagen</b>		<b>3'500'000.00</b>	<b>3'500'000.00</b>	
1020.01	Guthaben: Darlehen an die Primarschulgemeinde Frauenfeld	0.00	2'000'000.00	2'000'000.00	0.00
1020.02	Guthaben: Darlehen an das Heilpädagogische Zentrum Frauenfeld	0.00	1'500'000.00	1'500'000.00	0.00
<b>104</b>	<b>Aktive Rechnungsabgrenzungen</b>		<b>9'316.25</b>		<b>9'316.25</b>
1040.00	Trans. Aktiven: Personalaufwand	0.00	316.25		316.25
1041.00	Trans. Aktiven: Sach- und Betriebsaufwand	0.00	9'000.00		9'000.00
<b>14</b>	<b>Verwaltungsvermögen</b>	<b>21'258'101.00</b>	<b>1'700'357.75</b>	<b>2'461'957.75</b>	<b>20'496'501.00</b>
<b>140</b>	<b>Sachanlagen Verwaltungsvermögen</b>	<b>21'258'101.00</b>	<b>1'700'357.75</b>	<b>2'461'957.75</b>	<b>20'496'501.00</b>
1400.00	Grundstücke (unbebaut) Verwaltungsvermögen	1.00			1.00
1404.00	Hochbauten (inkl. überbaute Grundstücke) Verwaltungsvermögen	18'496'400.00	107'953.85	1'172'253.85	17'432'100.00
1406.00	Mobilien, Maschinen, Geräte (nach Resultatverwendung)	364'000.00	416'728.75	468'728.75	312'000.00
1406.10	Gebäudetechnik	1'120'600.00	1'001'275.70	220'875.70	1'901'000.00
1406.20	Informatik Hardware (nach Resultatverwendung)	1'277'100.00	174'399.45	600'099.45	851'400.00

**SSGF Bilanz (HRM2)**  
**nach Verbuchung Mehrertrag 2025**

		Bestand per 01.01.2025	Zuwachs	Abgang	Bestand per 31.12.2025
<b>2</b>	<b>Passiven</b>	<b>25'298'916.36</b>	<b>48'804'549.71</b>	<b>47'061'732.65</b>	<b>27'041'733.42</b>
<b>20</b>	<b>Fremdkapital</b>	<b>5'109'458.40</b>	<b>46'818'420.86</b>	<b>47'061'732.65</b>	<b>4'866'146.61</b>
<b>200</b>	<b>Laufende Verbindlichkeiten</b>	<b>845'633.67</b>	<b>41'183'158.49</b>	<b>41'314'841.85</b>	<b>713'950.31</b>
2000.00	Kreditoren	641'913.47	10'104'463.48	10'243'277.59	503'099.36
2000.99	Durchl. Kto. Zahlungen	0.00	25'418'101.16	25'418'101.16	0.00
2009.50	Durchl. Kto. Beiträge AHV, IV, EO, ALV, FAK	21'000.65	2'046'175.20	2'041'880.55	25'295.30
2009.55	Durchl. Kto. Beiträge Pensionskasse Thurgau	182'434.65	2'200'087.15	2'197'282.40	185'239.40
2009.60	Durchl. Kto. Beiträge Pensionskasse Stadt Frauenfeld	0.00	192'212.05	192'212.05	0.00
2009.65	Durchl. Kto. Beiträge Unfallversicherung BU/NBU	0.00	131'720.40	131'720.40	0.00
2009.66	Durchl. Kto. freiwillige Unfallversicherung	0.00	300.00	300.00	0.00
2009.70	Durchl. Kto. Quellensteuer	0.00	35'142.45	35'142.45	0.00
2009.75	Durchl. Kto. Migrationsamt	0.00	70.75	70.75	0.00
2009.85	Durchl. Kto. Leistungen von Personalversicherungen - WinLohn	284.90	104'306.35	104'275.00	316.25
2009.90	Durchl. Kto. Rückstellung 13. Monatslohn	0.00	950'579.50	950'579.50	0.00
<b>201</b>	<b>Kurzfristige Finanzverbindlichkeiten</b>	<b>100'000.00</b>	<b>5'610'000.00</b>	<b>5'710'000.00</b>	
2010.10.85	TKB, 0119.0499.5093 / 24.12.2024 - 24.01.2025 / SARON	100'000.00		100'000.00	0.00
2010.10.86	TKB, 0119.0499.5094 / 24.01.2025 - 25.02.2025 / SARON	0.00	700'000.00	700'000.00	0.00
2010.10.87	TKB, 0119.0499.5095 / 25.02.2025 - 25.03.2025 / SARON	0.00	1'010'000.00	1'010'000.00	0.00
2010.10.88	TKB, 0119.0499.5096 / 25.03.2025 - 25.04.2025 / SARON	0.00	1'200'000.00	1'200'000.00	0.00
2010.10.89	TKB, 0119.0499.5097 / 25.04.2025 - 23.05.2025 / SARON	0.00	2'400'000.00	2'400'000.00	0.00
2010.10.90	TKB, 0119.0499.5098 / 23.05.2025 - 25.06.2025 / SARON	0.00	300'000.00	300'000.00	0.00
<b>204</b>	<b>Passive Rechnungsabgrenzungen</b>	<b>33'240.25</b>	<b>24'261.80</b>	<b>33'240.25</b>	<b>24'261.80</b>
2041.00	Trans. Passiven: Sach- und Betriebsaufwand	9'000.00		9'000.00	0.00
2044.00	Trans. Passiven: Marchzinsen pro rata	23'344.25	23'385.80	23'344.25	23'385.80
2044.01	Trans. Passiven: Miet-, Pacht- und Baurechtszinse	896.00	876.00	896.00	876.00

<b>SSGF Bilanz (HRM2) nach Verbuchung Mehrertrag 2025</b>		Bestand per 01.01.2025	Zuwachs	Abgang	Bestand per 31.12.2025
<b>206</b>	<b>Langfristige Finanzverbindlichkeiten</b>	<b>4'025'584.48</b>	<b>1'000.57</b>	<b>3'650.55</b>	<b>4'022'934.50</b>
2064.00.01	PostFinance PF.007'115 / 25.11.2022 - 25.11.2031 / 1.99%	1'000'000.00			1'000'000.00
2064.00.02	PostFinance PF.007'116 / 25.11.2022 - 25.11.2026 / 1.67%	1'000'000.00			1'000'000.00
2064.00.03	PostFinance PF.007'340 / 23.06.2023 -24.06.2030 / 2.23%	1'000'000.00			1'000'000.00
2064.00.04	PostFinance PF.007'341 / 23.06.2023 - 23.06.2033 / 2.26%	1'000'000.00			1'000'000.00
2069.50	J+S Gelder SA Auen für schulische Veranstaltungen	10'000.00		3'650.55	6'349.45
2069.52	J+S Gelder SA Reutenen für schulische Veranstaltungen	8'170.83	1'000.57		9'171.40
2069.54	J+S Gelder SA Ost für schulische Veranstaltungen	7'413.65			7'413.65
<b>208</b>	<b>Langfristige Rückstellungen</b>	<b>105'000.00</b>			<b>105'000.00</b>
2082.00	Rückstellungen für Rechtsstreitigkeiten	100'000.00			100'000.00
2087.00	Delkredere - Rückstellungen für Debitorenverluste	5'000.00			5'000.00
<b>29</b>	<b>Eigenkapital</b>	<b>20'189'457.96</b>	<b>1'986'128.85</b>		<b>22'175'586.81</b>
<b>291</b>	<b>Fonds</b>	<b>8'400'000.00</b>	<b>1'400'000.00</b>		<b>9'800'000.00</b>
2910.10	Erneuerungsfonds für Baufolgekosten (nach Resultatverwendung)	8'400'000.00	1'400'000.00		9'800'000.00
<b>293</b>	<b>Vorfinanzierungen</b>	<b>6'100'000.00</b>	<b>500'000.00</b>		<b>6'600'000.00</b>
2930.01	Vorfinanzierung SA Reutenen (nach Resultatverwendung)	4'000'000.00	300'000.00		4'300'000.00
2930.02	Vorfinanzierung SA Ost (nach Resultatverwendung)	2'100'000.00	200'000.00		2'300'000.00
<b>298</b>	<b>Reserven, übriges Eigenkapital</b>	<b>2'000'000.00</b>			<b>2'000'000.00</b>
2980.00	Schwankungsreserve kant. Finanzausgleich	2'000'000.00			2'000'000.00
<b>299</b>	<b>Bilanzüberschuss/-fehlbetrag</b>	<b>3'689'457.96</b>	<b>86'128.85</b>		<b>3'775'586.81</b>
2999.00	Eigenkapital der Sekundarschulgemeinde Frauenfeld (nach Resultatverwendung)	3'689'457.96	86'128.85		3'775'586.81
	<b>Eventualverbindlichkeiten</b>				
	Garantie zugunsten der Pensionskasse der Stadt Frauenfeld (infolge Unterdeckung)	532'907.00			532'907.00

Anlagespiegel Übersicht Sachwerte und Abschreibungen (linear) (Überführung HRM2 im 2018)		Abschrei- bungssatz	Buchwert	Netto- investitionen Subventionen	Ordentliche Abschrei- bungswerte	Abschreibungen + / - gemäss Budget	Total Ab- schreibungen gebucht	Buchwert vor Verbuchung Mehrertrag	Zusätzliche Abschreibungen aus Mehrertrag	Buchwert nach Verbuchung Mehrertrag
		Schulanlage	01.01.2025	2025	2025	2025	2025	31.12.2025	2025	01.01.2026
11	<b>VERWALTUNGSVERMÖGEN</b>		21'258'101.00	1'698'889.75	1'958'900.00	7'089.75	1'965'989.75	20'991'001.00	494'500.00	20'496'501.00
1400.00 69.2170.3300.00	<b>Grundstücke Verwaltungsvermögen / Abschreibung 33 Jahre</b>	3.00%	1.00	0.00	0.00	0.00	0.00	1.00	0.00	1.00
	Sportplatz Galgenholzstrasse, Grundstück Parzelle 50267	SA Auen	1.00					1.00		1.00
1404.00 69.2170.3300.40	<b>Hochbauten Verwaltungsvermögen / Abschreibung 33 Jahre</b>	3.00%	18'496'400.00	107'953.85	1'169'900.00	2'353.85	1'172'253.85	17'432'100.00	0.00	17'432'100.00
	<b>Total Schulanlage Auen</b>		15'171'000.00	0.00	630'000.00	0.00	630'000.00	14'541'000.00	0.00	14'541'000.00
	IR2011: Vorprojekt Bau1, Werktrakt	SA Auen	50'000.00		5'000.00		5'000.00	45'000.00		45'000.00
	IR2012: Vorprojekt, Wettbewerb, Sanierung Bau 1, Werktrakt, Turnhalle	SA Auen	60'000.00		7'000.00		7'000.00	53'000.00		53'000.00
	IR2013: Analyse / Projektierung, Sanierung Bau 1, Werktrakt, Turnhalle	SA Auen	63'000.00		6'000.00		6'000.00	57'000.00		57'000.00
	IR2013: Architekturwettbewerb	SA Auen	10'000.00		3'000.00		3'000.00	7'000.00		7'000.00
	IR2014: Architekturwettbewerb, Vorbereitung Projektierung	SA Auen	140'000.00		10'000.00		10'000.00	130'000.00		130'000.00
	IR2015: Projektierung	SA Auen	531'000.00		40'000.00		40'000.00	491'000.00		491'000.00
	IR2016: Projektierung, Ausführung Sanierung	SA Auen	1'036'000.00		65'000.00		65'000.00	971'000.00		971'000.00
	IR2018 - 2019: Hauswarthaus, Thurstrasse 25, Sanierung Gesamtkosten gem. Botschaft Budget 2018: Fr. 800'000.- / Vollendung 2019	SA Auen	644'000.00		25'000.00		25'000.00	619'000.00		619'000.00
	IR2017 - 2019: Gesamtsanierung SA Auen Vollendung Bau1 und Turnhalle im 2019	SA Auen	12'637'000.00		469'000.00		469'000.00	12'168'000.00		12'168'000.00
	<b>Total Schulanlage Reutenen</b>		2'081'400.00	107'953.85	202'900.00	2'353.85	205'253.85	1'984'100.00	0.00	1'984'100.00
	IR2003: Turnhallen	SA Reutenen	51'000.00		19'000.00		19'000.00	32'000.00		32'000.00
	IR2004: Büroeinbau	SA Reutenen	28'000.00		11'000.00		11'000.00	17'000.00		17'000.00
	IR2004: Übungsraum Chemie, Biologie	SA Reutenen	21'000.00		7'000.00		7'000.00	14'000.00		14'000.00
	IR2008: Renovation Schulküche	SA Reutenen	10'000.00		5'000.00		5'000.00	5'000.00		5'000.00
	IR2008: Sanierung untere Turnhalle	SA Reutenen	67'000.00		12'000.00		12'000.00	55'000.00		55'000.00
	IR2013: Bauliche Anpassungen interaktive Wandtafeln	SA Reutenen	62'000.00		6'000.00		6'000.00	56'000.00		56'000.00
	IR2014: Sportplatz / Kunststoffbeläge sanieren	SA Reutenen	32'000.00		32'000.00		32'000.00	0.00		0.00
	IR2015: Bau1, Fenstersanierung	SA Reutenen	91'000.00		7'000.00		7'000.00	84'000.00		84'000.00
	IR2015: Heizungssanierung	SA Reutenen	183'000.00		13'000.00		13'000.00	170'000.00		170'000.00
	IR2015: Bau2, Klassenzimmersanierung	SA Reutenen	62'000.00		5'000.00		5'000.00	57'000.00		57'000.00
	IR2015: Sportplatz / Kunststoffbeläge sanieren	SA Reutenen	31'000.00		31'000.00		31'000.00	0.00		0.00
	IR2018: Einbau neuer Belag mit Entwässerung beim Veloständer Bau1	SA Reutenen	73'000.00		4'000.00		4'000.00	69'000.00		69'000.00
	IR2020: Bau2 / Akustikverbesserung Korridore und Leuchtensatz	SA Reutenen	138'000.00		5'000.00		5'000.00	133'000.00		133'000.00
	IR2021: Bau1 / Küchensanierung	SA Reutenen	170'000.00		6'000.00		6'000.00	164'000.00		164'000.00
	IR2021: Bau2 / Einbau Lernraum, Lehrvorbereitung	SA Reutenen	162'000.00		6'000.00		6'000.00	156'000.00		156'000.00

<b>Anlagespiegel Übersicht Sachwerte und Abschreibungen (linear) (Überführung HRM2 im 2018)</b>		<b>Abschrei- bungssatz</b>	<b>Buchwert</b>	<b>Netto- investitionen Subventionen</b>	<b>Ordentliche Abschrei- bungswerte</b>	<b>Abschreibungen + / - gemäss Budget</b>	<b>Total Ab- schreibungen gebucht</b>	<b>Buchwert vor Verbuchung Mehrertrag</b>	<b>Zusätzliche Abschreibungen aus Mehrertrag</b>	<b>Buchwert nach Verbuchung Mehrertrag</b>
		<b>Schulanlage</b>	<b>01.01.2025</b>	<b>2025</b>	<b>2025</b>	<b>2025</b>	<b>2025</b>	<b>31.12.2025</b>	<b>2025</b>	<b>01.01.2026</b>
	IR2021: Bau3 / Innensanierung Werkräume	SA Reutenen	260'000.00		9'000.00		9'000.00	251'000.00		251'000.00
	IR2022: Bau2 / Betonsanierung / Aussensanierung Westfassade	SA Reutenen	446'000.00		15'000.00		15'000.00	431'000.00		431'000.00
	IR2022: Bau1 / Innensanierung, Schreinerarbeiten	SA Reutenen	76'000.00		3'000.00		3'000.00	73'000.00		73'000.00
	IR2024: SA Reutenen, Sporthallen / Notfallsanierung Duschräume, 1. Etappe Nachtragskredit der Behörde / im Voranschlagsbüchlein nicht enthalten	SA Reutenen	118'400.00		3'700.00		3'700.00	114'700.00		114'700.00
	IR2025: SA Reutenen, Sporthallen / Sanierung Duschräume, 2. Etappe	SA Reutenen		107'953.85	3'200.00	2'353.85	5'553.85	102'400.00		102'400.00
	<b>Total SA Ost</b>		<b>1'244'000.00</b>	<b>0.00</b>	<b>337'000.00</b>	<b>0.00</b>	<b>337'000.00</b>	<b>907'000.00</b>	<b>0.00</b>	<b>907'000.00</b>
	IR2002: Projektierung	SA Ost	23'000.00		12'000.00		12'000.00	11'000.00		11'000.00
	IR2003: Neubau	SA Ost	244'000.00		82'000.00		82'000.00	162'000.00		162'000.00
	IR2004: Neubau	SA Ost	917'000.00		230'000.00		230'000.00	687'000.00		687'000.00
	IR2004: Altbau, Innensanierung Wohnung	SA Ost	34'000.00		9'000.00		9'000.00	25'000.00		25'000.00
	IR2009: Pausenplatz Neugestaltung	SA Ost	26'000.00		4'000.00		4'000.00	22'000.00		22'000.00
<b>1406.10 69.2170.3300.61</b>	<b>Gebäudetechnik HRM2, Sanierung Kunststoffbeläge Aussensportanlagen / Abschreibung 8 Jahre bis 31.12.2023 ab 01.01.2024 Abschreibung 15 Jahre für neue Objekte</b>	<b>12.50% 6.67%</b>	<b>1'120'600.00</b>	<b>999'807.70</b>	<b>215'800.00</b>	<b>3'607.70</b>	<b>219'407.70</b>	<b>1'901'000.00</b>	<b>0.00</b>	<b>1'901'000.00</b>
	IR2019: Bau2 / Leuchtensatz	SA Auen / 12.5%	33'000.00		20'000.00		20'000.00	13'000.00		13'000.00
	IR2021: Beleuchtungersatz Klassenzimmer	SA Reutenen / 12.5%	116'000.00		30'000.00		30'000.00	86'000.00		86'000.00
	IR2021: Bau2 / Heizungssanierung	SA Ost / 12.5%	65'000.00		17'000.00		17'000.00	48'000.00		48'000.00
	IR2022: Beleuchtungersatz Klassenzimmer	SA Reutenen / 12.5%	64'000.00		14'000.00		14'000.00	50'000.00		50'000.00
	IR2023: Turnhallen, Beleuchtungersatz	SA Reutenen / 12.5%	81'000.00		14'000.00		14'000.00	67'000.00		67'000.00
	IR2024: Bau1 / Ersatz Beleuchtung	SA Reutenen / 6.67%	435'400.00	-1'468.00	30'900.00	1'332.00	32'232.00	401'700.00		401'700.00
	IR2024: Bau2, Erstellung Photovoltaikanlage	SA Reutenen / 6.67%	326'200.00		23'300.00		23'300.00	302'900.00		302'900.00
	IR2025: SA Reutenen, Bau1, Pavillon, MZR und weitere, Beleuchtungersatz	SA Reutenen / 6.67%		503'385.34	33'500.00	885.34	34'385.34	469'000.00		469'000.00
	IR2025: SA Ost / Photovoltaikanlage, Ergänzung	SA Ost / 6.67%	0.00	361'689.55	24'100.00	189.55	24'289.55	337'400.00		337'400.00
	IR2025: SA Ost / Gesamtersatz Lüftungsanlage	SA Ost / 6.67%	0.00	136'200.81	9'000.00	1'200.81	10'200.81	126'000.00		126'000.00
<b>1406.00 69.2130.3300.60</b>	<b>Möbilien, Maschinen, interaktive Wandtafeln, Geräte Abschreibung 8 Jahre</b>	<b>12.50%</b>	<b>364'000.00</b>	<b>416'728.75</b>	<b>104'000.00</b>	<b>728.75</b>	<b>104'728.75</b>	<b>676'000.00</b>	<b>364'000.00</b>	<b>312'000.00</b>
	IR2024: alle Schulanlagen: Ersatz interaktive Wandtafeln	Alle Schulanlagen	364'000.00		52'000.00		52'000.00	312'000.00		312'000.00
	IR2025: SA Reutenen: Neumöblierung ganze Schulanlage		0.00	416'728.75	52'000.00	728.75	52'728.75	364'000.00	364'000.00	0.00
<b>1406.20 69.2130.3300.62</b>	<b>Informatik Hardware / Abschreibung 4 Jahre</b>	<b>25.00%</b>	<b>1'277'100.00</b>	<b>174'399.45</b>	<b>469'200.00</b>	<b>399.45</b>	<b>469'599.45</b>	<b>981'900.00</b>	<b>130'500.00</b>	<b>851'400.00</b>
	IR2024: Gesamterneuerung Informatik alle SA gemäss Konzept		1'277'100.00		425'700.00		425'700.00	851'400.00		851'400.00
	IR2025: Alle Schulanlagen: Gesamtersatz WLAN			174'399.45	43'500.00	399.45	43'899.45	130'500.00	130'500.00	0.00

<b>Geldflussrechnung – Indirekte Methode</b>	<b>2025</b>	<b>2024</b>
vor Verwendung Mehrertrag		
<b>Schulbetrieb</b>		
Jahresergebnis	2'480'629	1'641'423
Abschreibungen Verwaltungsvermögen	1'965'990	1'796'383
Entnahme Baufolgekosten		
Wertberichtigungen Anlagen Finanzvermögen		
Veränderung Guthaben aus Forderungen	27'800	-577'243
Veränderung Aktive Rechnungsabgrenzung	-9'316	
Veränderung langfristige Forderungen		
Veränderung laufende Verpflichtungen	-131'683	119'385
Veränderung Passive Rechnungsabgrenzung	-8'978	7'228
Veränderung Rückstellungen		100'000
<b>Geldfluss aus operativer Tätigkeit</b>	<b>4'324'440</b>	<b>3'087'176</b>
<b>Investitionstätigkeit</b>		
Nettoinvestition	-1'698'890	3'060'483
Entnahmen Baufolgekosten Investitionsrechnung		
<b>Geldfluss aus Investitionstätigkeit ins Verwaltungsvermögen</b>	<b>-1'698'890</b>	<b>-3'060'483</b>
<b>Anlagetätigkeit Finanzvermögen</b>		
Veränderung kurzfristige Finanzanlagen Finanzvermögen		
Veränderung Finanzanlagen Finanzvermögen		100'000
Veränderung Sachanlagen Finanzvermögen		
<b>Geldfluss aus Anlagetätigkeit ins Finanzvermögen</b>		<b>100'000</b>
<b>Geldfluss aus Investitions- und Anlagetätigkeit</b>	<b>-1'698'890</b>	<b>-2'960'483</b>
<b>Finanzierungstätigkeit</b>		
Veränderung kurzfristige Finanzverbindlichkeiten	- 100'000	100'000
Veränderung langfristige Finanzverbindlichkeiten	-2'650	424
<b>Geldfluss aus Finanzierungstätigkeit</b>	<b>- 102'650</b>	<b>100'424</b>
<b>Veränderung Fonds Flüssige Mittel</b>	<b>2'522'901</b>	<b>227'117</b>



Schulanlage Reutenen



Schulanlage Auen

## Statistik und Finanzkennzahlen

2025 2024 2023

<b>Anzahl Einwohner im Schulkreis</b>		35'883	35'531	35'142
<b>Steuerfuss</b>		25%	25%	25%
<b>Steuerkraft Schulkreis pro Einwohner</b>	CHF	2'882	2'766	2'649
<b>Steuerkraft Kanton TG pro Einwohner</b>	* CHF	2'471	2'352	2221
Aussage:	lokales Ressourcenpotenzial interpoliert auf 100% des Steuerfusses			
Richtwerte:	Orientierung am kantonalen Mittelwert / * Rechnungsjahr = provisorischer Wert			

<b>Nettoverschuldungsquotient</b>		-7%	5%	6%
Aussage:	wieviel Fiskalertrag wird benötigt, um die Nettoschuld abzutragen			
Richtwerte:	minus bis 100% = GUT / 100% - 150% = MITTEL / ab 200% = ÜBERSCHULDUNG			

<b>Zinsbelastungsanteil</b>		0.2%	0.3%	0.4%
Aussage:	Belastung des Finanzhaushaltes durch den gebundenen Zinsaufwand			
Richtwerte:	bis 2% SEHR GUT / 2% - 4% = GUT / 4% - 9% GENÜGEND / ab 9% = SCHLECHT je tiefer der Wert, desto grösser der Handlungsspielraum			

<b>Zinsbelastungsrisiko</b>		1%	1%	1%
Aussage:	wie stark würde der Zinsaufwand (aus den aktuellen Darlehen) den Finanzhaushalt belasten, wenn das Zinsniveau für Darlehen auf 5% steigen würde			
Richtwerte:	bis 3% = GERING / 3% - 5% = TRAGBAR / 5% - 7% = ERHÖHT / ab 7% = SCHLECHT			

<b>Aufwanddeckung</b>		110%	107%	114%
Aussage:	welchen Anteil des "laufenden Aufwandes" kann mit dem "laufenden Ertrag" (vor Verwendung des Ertragsüberschusses) gedeckt werden			
Richtwerte:	100% - 103% = AUSGEGLICHEN / 99% - 110% = UNPROBLEMATISCH / 97.5% - 120% = ÜBERWACHEN / < 97.5% bzw. ab 120% = ÜBERSCHULDUNG			

<b>Bruttoverschuldungsanteil</b>		17%	19%	19%
Aussage:	Grösse zur Beurteilung der Verschuldungssituation im Verhältnis zum Ertrag			
Richtwerte:	bis 50% = SEHR GUT / 50% - 100% = GUT / 100% - 150% = MITTEL			

<b>Investitionsanteil</b>		7%	12%	1%
Aussage:	aktuelle Investitionstätigkeit mit Auswirkung auf die Nettoverschuldung			
Richtwerte:	bis 10% = SCHWACHE TÄTIGKEIT / 10% - 20% = MITTLERE TÄTIGKEIT 20% - 30% = STARKE TÄTIGKEIT / über 30% = SEHR STARKE TÄTIGKEIT			

<b>Kapitaldienstanteil</b>		7%	7%	6%
Aussage:	Belastung des Finanzhaushaltes durch Zinsen und Abschreibungen			
Richtwerte:	bis 5% = GERINGE BELASTUNG / 5% - 15% = TRAGBARE BELASTUNG			

## Statistik und Finanzkennzahlen

2025 2024 2023

<b>Selbstfinanzierungsanteil</b>		14%	17%	18%
Aussage:	Anteil des Ertrages, welcher zur Finanzierung der Investitionen aufgewendet werden kann			
Richtwerte:	10% - 20% = MITTEL / ab 20% = GUT			

<b>Eigenkapitaldeckungsgrad/-Quote</b>		84%	79%	80%
Aussage:	Anteil verfügbarer Mittel zur Deckung allfälliger Defizite (inkl. Erneuerungsfonds aus Baufolgekosten, Neubewertungsreserve Finanzvermögen und Schwankungsfonds kant. Finanzausgleich)			
Richtwerte:	bis 12% = UNGENÜGEND / 12% bis 25% = AUSREICHEND / 25% - 40% = ZWECKMÄSSIG / ab 40% = HOCH			

### Entwicklung Eigenkapital

Stichtag	Eigenkapital Konto 2999.00		inkl. Liegenschaftenerneuerungsfonds Neubewertungsreserve Finanzvermög. Schwankungsreserve Finanzausgleich Gruppe 29
31.12.2018	3'416'275	CHF	29'616'275
31.12.2019	3'470'423	CHF	32'170'423
31.12.2020	3'503'866	CHF	8'903'866
31.12.2021	3'574'113	CHF	12'674'113
31.12.2022	3'601'188	CHF	15'501'188
31.12.2023	3'648'035	CHF	18'548'035
31.12.2024	3'689'457	CHF	20'189'457
31.12.2025	3'775'586	CHF	22'175'586

### Entwicklung Nettoschuld/-vermögen (Finanzvermögen minus Fremdkapital)

31.12.2018	Nettovermögen	CHF	4'933'718
31.12.2019	Nettoverschuldung	CHF	-11'306'577
31.12.2020	Nettoverschuldung	CHF	-13'747'134
31.12.2021	Nettoverschuldung	CHF	-9'534'887
31.12.2022	Nettoverschuldung	CHF	-5'826'812
31.12.2023	Nettoverschuldung	CHF	-1'445'965
31.12.2024	Nettoverschuldung	CHF	-1'068'643
31.12.2025	Nettovermögen	CHF	1'679'085

<b>Nettoschuld/-vermögen pro Einwohner</b>	CHF	47	-30	-41
Aussage:	Beurteilungsgrösse für die kommunale Verschuldungssituation			
Richtwerte:	bei Nettovermögen = KEINE VERSCHULDUNG minus = Nettoschuld pro Einwohner bis 1'000.- = GERINGE VERSCHULDUNG			

# Fonds Rogg · Jahresrechnung 2025

## Erfolgsrechnung

110

Datum	Beleg Nr.	Text	Laufzeit	Nominalwert	Rechnung 2025		Debitor Verrechnungssteuer	Kreditoren
					Aufwand	Ertrag Bruttozins		
01.01.2025	25'001	Auflösung Transitorische Aktiven: Marchzins				-1'777.05		
30.01.2025	25'002	Zins Festgeldanlage 1.19 % (Nr. 1191316)	30.01.24 – 30.01.25			1'935.73	677.51	
31.12.2025	25'003	Rechnung von Rotary Club Frauenfeld «ROKJ»			10'000.00			10'000.00
31.12.2025	25'004	Zins TKB Anlagekonto 180 / CH39 0078 4011 9049 9200 3	03.02.25 – 31.12.25			386.58	135.30	
Total					10'000.00	545.26	812.81	10'000.00
Abnahme Fondsvermögen					-9'454.74			
Gesamttotal					545.26	545.26	812.81	10'000.00

111

## Vermögensrechnung

Bestand Fondsvermögen per 01.01.2025	169'101.26
Abnahme Fondsvermögen laufendes Jahr	-9'454.74
Bestand Fondsvermögen per 31.12.2025	159'646.52

## Bilanz

	Bestand per 01.01.2025	Zuwachs	Abgang	Bestand per 31.12.2025
<b>Aktiven</b>				<b>169'646.52</b>
Festgeldanlage: TKB	160'000.00		160'000.00	0.00
Wertschriftenkonto: TKB CH93 0078 4011 9049 9200 1	7'306.64	171'275.79	158'000.00	20'582.43
Anlagekonto 180: TKB CH39 0078 4011 9049 9200 3	0.00	158'251.28	10'000.00	148'251.28
Debitor Verrechnungssteuer 2025	17.57	812.81	17.57	812.81
Transitorische Aktiven: Marchzins	1'777.05		1'777.05	0.00
<b>Passiven</b>				<b>10'000.00</b>
Kreditoren	0.00	10'000.00		10'000.00
Bestand Fondsvermögen	169'101.26	340'339.88	329'794.62	159'646.52



## BERICHT DER RECHNUNGSPRÜFUNGSKOMMISSION (RPK)

112

Gemäss Artikel 20 der Gemeindeordnung vom 3. März 2009 der Sekundarschulgemeinde Frauenfeld und der kantonalen Verordnung über das Rechnungswesen der Gemeinden haben wir, unter fachlicher Führung der OBТ AG, Weinfelden, die Buchführungen und die Jahresrechnungen (Erfolgsrechnung, Investitionsrechnung und Bilanz) der Sekundarschulgemeinde und des Fonds Rogg für das am 31. Dezember 2025 abgeschlossene Geschäftsjahr geprüft.

Für die Jahresrechnungen ist die Behörde der Sekundarschulgemeinde verantwortlich, während unsere Aufgabe darin besteht, die Rechnung zu prüfen und zu beurteilen.

Wir prüften die Posten und Angaben der Jahresrechnungen mittels Analysen und Erhebungen auf der Basis von Stichproben. Ferner beurteilten wir die Anwendung der massgebenden Haushaltsvorschriften, die wesentlichen Bewertungsentscheide sowie die Darstellung der Jahresrechnung als Ganzes.

Gemäss unserer Beurteilung entsprechen die Buchführungen und die Jahresrechnungen den gesetzlichen Bestimmungen.

Aufgrund unserer Prüfungstätigkeiten stellen wir folgenden Antrag:

Die Jahresrechnung der Sekundarschulgemeinde Frauenfeld und des Fonds Rogg sei zu genehmigen.

Frauenfeld, 19. März 2026 / Die Rechnungsprüfungskommission:

  
Lisa Badertscher

  
Manuela Cortesi

  
Gerald Hollenstein

  
Sven Hviid

  
Esther Robel



## WICHTIGE ADRESSEN

113

### Behörde

Wirth Andreas, Präsident, St. Gallerstrasse 25, 8501 Frauenfeld  
Centeno Garcia Jenny, Lachenackerstrasse 32, 8500 Frauenfeld  
Dähler Stefan, Haldenstrasse 8a, 8500 Frauenfeld  
Dreher Markus, Schwalbenweg 1, 8500 Frauenfeld  
Gisler Thomas, Aktuar, Obere Rebbergstrasse 8, 8547 Gachnang  
Lüscher Patrick, Vizepräsident, Broteggstrasse 38, 8500 Frauenfeld  
Ruh Hansjörg, Spechtweg 5, 8500 Frauenfeld  
Rupp Daniel, Kehlhofstrasse 37, 8552 Felben-Wellhausen  
Schwarz Annette, Hanfäckerstrasse 10, 8500 Frauenfeld  
Stalder Kaiser Katja, Schützenweg 14, 8500 Frauenfeld  
Zimmermann Sabrina, Hofwiesstrasse 4, 8553 Hüttlingen

### Schulverwaltung

Adresse Betrieb: St. Gallerstrasse 25, Postfach, 8501 Frauenfeld  
Adresse Finanzen: Marktstrasse 10, 8500 Frauenfeld  
T 052 723 27 37, F 052 723 27 47  
verwaltung@schulen-frauenfeld.ch  
www.schulen-frauenfeld.ch  
Öffnungszeiten: Mo-Do 08.30-11.30 Uhr, 14.00-17.00 Uhr  
Fr 08.30-11.30 Uhr, 14.00-16.30 Uhr

### Präsidium

Wirth Andreas Präsident  
Schröter Jeannette Protokollführung Behörden/Kommunikation

### Stab

Schröter Jeannette Stabsleitung  
Laneve Antonella Sekretariat, Wahlen/Abstimmungen, Schularzt, Schulzahnarzt, Reservation Schulräume  
Wohlfender Jasmin Sekretariat, Website, Termine, Büromaterial/Bestellungen



## WICHTIGE ADRESSEN

114

### Schulverwaltung

#### Abteilung Betrieb

Herzog Markus	Abteilungsleiter Betrieb
Gilg Marcel	IT-Spezialist Pädagogik
Michel Sabina	Bau- & Gebäudeunterhalt
Schäfli Roman	Bau- & Gebäudeunterhalt
Semeraro Ivan	Betrieblicher Unterhalt
Steiger Denise	Sekretariat Abteilung Betrieb
	PSG: Schülerwesen, Fördermassnahmen
Sutter Roger	IT-Spezialist Hard-/Software
Wohlfender Jasmin	PSG: Schulbuseinteilung, Selektives Obligatorium
	vorschulische Sprachförderung
	SSG: Schülerwesen, Hausaufgabenhilfe,
	Fördermassnahmen

#### Abteilung Finanzen

Schwarz Christian	Abteilungsleiter Finanzen
Schäfli Debora	Stv. Abteilungsleiterin Finanzen
Ammann Doreen	Personaladministration
Baumgartner Sandra	Personaladministration
Greub Bertschi Susanne	Primarschulgemeinde
Rösch Katja	Tagesschulangebote
Stähli Esther	Heilpädagogisches Zentrum,
	Primarschulgemeinde, Tagesschulangebot
Vontobel Nicole	Sekundarschulgemeinde

## WICHTIGE ADRESSEN

115

### Schulanlagen

**Schulanlage Auen**, Thurstrasse 23, 8500 Frauenfeld  
T 052 723 23 00, F 052 723 23 01, auen@schulen-frauenfeld.ch  
Schulleitung: Urs Schrepfer

**Schulanlage Reutenen**, Marktstrasse 14, 8500 Frauenfeld  
T 052 728 31 31, F 052 728 31 30, reutenen@schulen-frauenfeld.ch  
Schulleitung: Andreas Rüttimann

**Schulanlage Ost**, Hauptstrasse 22a, 8552 Felben-Wellhausen  
T 052 766 04 40, F 052 766 04 41, ost@schulen-frauenfeld.ch  
Schulleitung: David Binotto

### Weitere Dienste

**Schulische Sozialarbeit**, Algisserstrasse 20, 8500 Frauenfeld  
schulsozialarbeit.ssg@schulen-frauenfeld.ch  
Jael Mühlemann-Sauter, Schulische Sozialarbeiterin  
T 052 721 74 58, M 079 936 41 11  
Norbert Köhler, Schulischer Sozialarbeiter  
T 052 721 74 57, M 079 777 00 78

### Schulärzte

Dr. med. Antje Hugi Maier · Dr. med. Carsten Peters  
Ärztzentrum Schlossberg, Bahnhofstrasse 61, 8500 Frauenfeld

### Rechnungsprüfungs- kommission

#### Ordentliche Mitglieder

Cortesi Manuela, Hollenstein Gerald, Hviid Sven, Küng Andrea,  
Robel Esther, Widmer Markus

#### Suppleanten

Badertscher Lisa, Brem Laure, Reinaerts Maurits



# SCHULFERIEN BIS IM SOMMER 2030

<b>Schuljahr 2025/26</b>	Pfingsten	2026	13. Mai (16.00 Uhr) – 25. Mai
	Sommer	2026	04. Juli – 09. August
<b>Schuljahr 2026/27</b>	Herbst	2026	03. Oktober – 18. Oktober
	Weihnachten	2026/27	19. Dezember – 03. Januar
	Winter/Sport	2027	30. Januar – 07. Februar
	Frühling	2027	25. März (16.00 Uhr) – 11. April
	Pfingsten	2027	5. Mai (16.00 Uhr) – 17. Mai
	Sommer	2027	10. Juli – 15. August
<b>Schuljahr 2027/28</b>	Herbst	2027	09. Oktober – 24. Oktober
	Weihnachten	2027/28	18. Dezember – 02. Januar
	Winter/Sport	2028	29. Januar – 06. Februar
	Frühling	2028	01. April – 17. April
	Pfingsten	2028	24. Mai (16.00 Uhr) – 05. Juni
	Sommer	2028	08. Juli – 13. August
<b>Schuljahr 2028/29</b>	Herbst	2028	07. Oktober – 22. Oktober
	Weihnachten	2028/29	23. Dezember – 07. Januar
	Winter/Sport	2029	27. Januar – 04. Februar
	Frühling	2029	29. März (16.00 Uhr) – 15. April
	Pfingsten	2029	09. Mai (16.00 Uhr) – 21. Mai
	Sommer	2029	07. Juli – 12. August
<b>Schuljahr 2029/30</b>	Herbst	2029	06. Oktober – 21. Oktober
	Weihnachten	2029/30	24. Dezember – 06. Januar
	Winter/Sport	2030	26. Januar – 03. Februar
	Frühling	2030	06. April – 22. April
	Pfingsten	2030	29. Mai (16.00 Uhr) – 10. Juni
	Sommer	2030	06. Juli – 11. August

Es werden keine ferienbedingten Dispensgesuche bewilligt.