



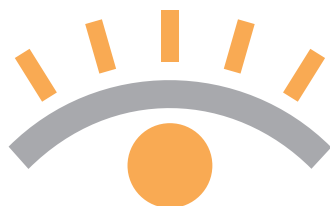
URNENABSTIMMUNG VOM 28. NOVEMBER 2021



VORANSCHLAG FÜR DAS JAHR 2022



SANIERUNG KINDERGARTEN STADT



SCHULEN FRAUENFELD
PRIMARSCHULGEMEINDE



■ INHALTSVERZEICHNIS

BERICHT ZUM VORANSCHLAG 2022

Das Wichtigste in Kürze	Seite 3
Erfolgsrechnung	5
Investitionsrechnung	7
Finanzplan	8
Steuerfuss	12
Antrag	12

ZAHLENTEIL

Finanzplan	14
Verwendung und Herkunft der finanziellen Mittel	15
Erfolgsrechnung Zusammenzug	16
Erfolgsrechnung Gliederung nach Sachgruppen	16
Erfolgsrechnung Gliederung nach Funktionen	22
Investitionsrechnung Gliederung nach Funktionen	52

SANIERUNG KINDERGARTEN STADT	55
---	-----------

WICHTIGE ADRESSEN	74
--------------------------------	-----------

SCHULFERIENPLAN	76
------------------------------	-----------

■ BERICHT ZUM VORANSCHLAG 2022

SEHR GEEHRTE STIMMBÜRGERIN, SEHR GEEHRTER STIMMBÜRGER

Nachstehend unterbreite ich Ihnen die Primarschulbehörde Frauenfeld den Voranschlag für das Jahr 2022 und die Investitionsrechnung mit Bemerkungen und Anträgen.

Der Voranschlag basiert auf:

- einem Steuerfuss von 57%;
- den Eingaben von Schulleitungen, Kommissionen, Verwaltungsstellen sowie den Beschlüssen der Behörde;
- den Steuerertragsschätzungen der Politischen Gemeinden;
- den Abschreibungssätzen gemäss HRM2 (Harmonisiertes Rechnungsmodell 2) bei Immobilien 3%, bei Haustechnik, Fahrzeugen, Mobilien 12.5% und bei Informatik 25%. Zur Anwendung kommt die lineare Abschreibungsmethode.

Der Voranschlag der Erfolgsrechnung 2022 schliesst – bei einem gleichbleibenden Steuerfuss von 57% – mit einem Aufwand von 42'106'801 Franken und einem Ertrag von 42'244'100 Franken ab. Der **Ertragsüberschuss beträgt 137'299 Franken**.

In der Investitionsrechnung resultiert eine **Nettoinvestition** von 2'276'000 Franken.

DAS WICHTIGSTE IN KÜRZE

Beim Steuerertrag macht sich die Covid-19-Pandemie bisher nicht bemerkbar. Die Stadt Frauenfeld und auch der Kanton rechnen mit leicht steigenden Steuererträgen.

Die Neugestaltung des Beitragsgesetzes ist seit 2021 in Kraft. Die Abgaben an den Finanzausgleich haben sich markant erhöht, jedoch nicht so stark wie erwartet. Im Gegenzug muss die Sekundarschulgemeinde Frauenfeld weniger Beiträge abliefern. Mit dem neuen System muss noch Erfahrung gesammelt werden und die Prognosewerte sind mit entsprechender Zurückhaltung und Vorsicht zu betrachten.

Aufgrund des erwarteten Steuerertrages und der tieferen Abgaben an den Finanzausgleich können früher als erwartet wieder Einlagen in den Erneuerungsfonds für Schulbauten getätigt werden. Dies wird helfen, die Abschreibungslast, trotz den bevorstehenden grossen Investitionen in Schulbauten, tief zu halten.

Bei den **Besoldungen** wurden 1% für den Stufenanstieg und allgemeine Anpassungen budgetiert. Der Personalaufwand steigt aufgrund von zusätzlichen Stellen, Pensenerweiterungen infolge

steigender Kinderzahlen, grösserem Weiterbildungsbedarf und steigenden Sozialversicherungsprämien. Die schulinternen Weiterbildungen an den Frauenfelder Schulgemeinden werden grundsätzlich während der Schulferien oder der unterrichtsfreien Zeit durchgeführt. Insgesamt sind sechs Tage dafür vorgesehen.

Die **Zahl der Schülerinnen und Schüler** an Kindergärten und Primarschulen verbleibt mit 1978 gegenüber dem Vorjahr (1980) auf dem gleichen Niveau. Festzuhalten ist, dass auf Beginn des aktuellen Schuljahres rund 50 Kinder (zwei Kindergartenabteilungen) trotz Erreichen des Schuleintrittsalters nicht in den Kindergarten eingetreten sind. Dies sind rund 20 Kinder mehr als in den Vorjahren. Es ist davon auszugehen, dass im kommenden Sommer mehr Eintritte zu verzeichnen sein werden.

Momentan führt die Primarschulgemeinde 73 Regelklassen (Vorjahr: 72), 26 Kindergartenabteilungen (26) sowie den Kindergarten Übermut, eine Fördergruppe und eine Integrationsklasse. Die prognostizierten Schülerzahlen für die kommenden Jahre zeigen auf der Kindergarten- und Primarstufe einen Aufwärtstrend.

Aufgrund der vielen Rückstellungen gestaltet sich die Kindergarteneinteilung immer schwieriger und die Herausforderung, zum richtigen Zeitpunkt genügend Raum und auch Lehrpersonen zur Verfügung zu haben, wird grösser. Ab dem Sommer 2022 wird mit einer zusätzlichen Kindergartenabteilung und einer weiteren Klasse an der Primarschule gerechnet.

Damit die Schwankung der Schülerzahlen aufgefangen werden kann, wird zusätzlicher Raum für Klassenzimmer an der Schmidgasse gemietet. Ebenso wird für einen Mittagstisch für die Schulanlage Spanner zusätzlicher Raum gemietet.

Rund zwei Drittel der Ausgaben entfallen auf den Personalaufwand, dessen Höhe durch die Besoldungsverordnung des Kantons vorgegeben ist. Der Aufwand gliedert sich wie folgt: 66% Personalaufwand, 15% Sach- und übriger Betriebsaufwand, 6% ordentliche Abschreibungen, 1% Finanzaufwand, 4% Einlage in Erneuerungsfonds für Baufolgekosten, 6% Ablieferung in den Finanzausgleich des Kantons, 2% Zahlungen an andere Gemeinden inkl. Steuerbezugsprovisionen an die Stadt. Teilweise beeinflussbar ist der Sach- und übrige Betriebsaufwand von 15%. Die Einnahmen setzen sich aus 90% Steuern (vgl. Grafiken Seite 15) sowie 10% Entgelten und übrigen Erträgen zusammen. Der finanzielle Handlungsspielraum der Behörde ist beschränkt.

In der **Investitionsrechnung** finden sich Posten für die Planung der Sanierung der Schulanlage Erzenholz samt den Vorbereitungsarbeiten für den Bau von Schulzimmerprovisorien, für die Aussen- und Teilsanierung innerhalb der Kindergärten Oberwiesen 1 und 2, für die Klassenzimmersanierung im Bau 1 der Schulanlage Kurzdorf, für die erste Etappe der Gesamtsanierung

des Kindergartens Stadt (vgl. separate Baubotschaft, Seite 55), den Leuchtersatz in den Sporthallen 1 und 2 der Schulanlage Langdorf und für die Gesamtsanierung der Schulanlage Schollenholz. Die Gesamtinvestitionen belaufen sich auf 10.276 Mio. Franken.

Im **Finanzplan** wird auch weiterhin mit leicht steigenden Steuererträgen gerechnet. Ebenso sind die Belastungen durch die Änderungen des Beitragsgesetzes für die Primarschulgemeinde berücksichtigt. Die vorliegenden Prognosewerte sind mit entsprechender Zurückhaltung und Vorsicht zu betrachten, da sich einzelne Werte wie Steuerausfälle, Steuerkraft, benötigte Mittel der finanzschwachen Schulgemeinden und Finanzausgleichszahlungen stark gegenseitig beeinflussen.

ERFOLGSRECHNUNG

Der **Gesamtaufwand** steigt gegenüber dem Voranschlag 2021 um 991'431 Franken (+ 2%), der **Gesamtertrag** um 952'700 Franken (+ 2%).

Der **Personalaufwand** steigt um 68'200 Franken (+ 0.3%). Gründe dafür sind zusätzliche Stellen und Pensenerweiterungen infolge steigender Kinderzahlen. Der Stufenanstieg wird durch Pensionierungen und Neuanstellung von jüngerem Personal mit tieferer Besoldung kompensiert. Die Primar- und die Sekundarschulgemeinde Frauenfeld richten die Weiterbildung der Lehrpersonen in den kommenden Jahren vor allem auf die Unterrichtsentwicklung im Zusammenhang mit der Einführung des Lehrplans Volksschule Thurgau sowie den Bereich der Medien und Informatik aus. Dafür hat der Kanton ein spezielles Konzept erlassen. Die Weiterbildung der Lehrpersonen für den Einsatz der IT-Geräte und für die Medienbildung wird in den kommenden drei Jahren einen hohen Stellenwert einnehmen. Nebst der Einführung des Lehrplans Volksschule Thurgau stehen zudem kooperative Lernformen und die unterrichtsbezogene Zusammenarbeit im Zentrum. Die schulinternen Weiterbildungen an den Frauenfelder Schulgemeinden werden während der Schulferienzeit oder in der unterrichtsfreien Zeit durchgeführt. In der Regel finden die gemeinsamen Weiterbildungstage während der Sommer- oder zu Beginn oder am Ende der Weihnachts- und Frühlingsferien statt. Insgesamt sind sechs Tage dafür vorgesehen (Gruppe 309; übriger Personalaufwand).

Der **Sach- und übrige Betriebsaufwand** steigt um 794'900 Franken (+ 14%). Der Material- und Warenaufwand steigt aufgrund gestiegener Preise beim Schulmaterial. Mehrkosten resultieren bei der Beschaffung von Mobilien zur Einrichtung von neuen Kindergartenabteilungen, den Raummieten und dem Ausbau der Informatik mit entsprechendem Nutzungsaufwand für Rechen-

■ BERICHT ZUM VORANSCHLAG 2022

center-Leistungen, Server-Hosting, Web-Server und Cloud-Infrastruktur. Auch der bauliche und betriebliche Unterhalt liegt höher als im Vorjahr.

Die **Abschreibungen auf dem Verwaltungsvermögen** sinken um 303'469 Franken (- 10%). Mit dem Nutzungsbeginn des Neubaus der Schulanlage Schollenholz beginnen auch die Abschreibungen zu laufen. Um diese tief zu halten, werden aus dem Erneuerungsfonds für Bau- folgekosten 8 Mio. Franken (Vorjahr 7 Mio. Franken) entnommen. Die Abschreibungstranchen pendeln sich dadurch in den Jahren 2021 bis 2025 bei rund 3.4 Mio. Franken ein. Die Sachwerte werden mit den gesetzlich vorgegebenen Abschreibungssätzen gemäss HRM2 linear abgeschrieben.

Der **Finanzaufwand** (Darlehenszins) sinkt um 40'000 Franken (- 9%) dank Umschichtungen abgelaufener Darlehen und dank des voraussichtlich auch im Jahr 2022 immer noch attraktiven Zinsumfelds für die Finanzierungen.

Im Jahr 2022 kann wieder eine **Einlage in Fonds und Spezialfinanzierungen** von 1.55 Mio. Franken erfolgen. Die allgemeine Investitionstätigkeit ist mit 10.276 Mio. Franken sehr hoch und wird aufgrund der zukünftigen Bau- und Sanierungsarbeiten weiterhin hoch bleiben. Wenn es finanztechnisch möglich ist, den Erneuerungsfonds für Bau- folgekosten weiterhin jährlich zu alimentieren, können auch die zukünftigen Abschreibungen auf einem erträglichen Niveau gehalten werden.

Der **Transferaufwand** sinkt um 1'078'200 Franken (- 24%). Er beinhaltet die **Entschädigungen an andere Gemeinwesen**, die tiefer ausfallen, da Veranlagung und Steuerbezug der Juristischen Personen neu durch den Kanton erfolgen und dafür keine Bezugsprovisionen abgeliefert werden müssen. Die **Ablieferungen an den Finanzausgleich** betragen rund 2.5 Mio. Franken (Vorjahr 3.55 Mio. Franken). Die **Förderbeiträge an die familienergänzende Kinderbetreuung** und an die Vereine steigen leicht an. Bei der ausserfamiliären Kinderbetreuung unterstützt die Primar- schulgemeinde weiterhin den Tagesfamilienverein und den Verein Tageshorte, zudem die Kita Pustebblume in Bezug auf die Kindergarten- und Schulkinder – dies solange in der Schulanlage Schollenholz noch kein Tagesschulangebot besteht.

Bei den **internen Verrechnungen** handelt es sich um Umlagen für Ausgaben, die nicht genau einer einzelnen Kostenstelle (Kindergarten oder Schule) zugeordnet werden können. Sie sind kostenneutral.

Verglichen mit dem Vorjahr wird auf der **Ertragsseite** mit Mehrerträgen von insgesamt 952'700 Franken (+ 2%) gerechnet.

■ BERICHT ZUM VORANSCHLAG 2022

Beim **Fiskalertrag** wird mit leicht steigenden Steuereinnahmen von 641'000 Franken (+ 2%) gerechnet. Die Covid-19-Pandemie scheint beim Steuerertrag bisher keine Auswirkung zu zeigen.

Die **Entgelte** (Gruppe 42) sinken um 62'200 Franken (- 4%). Die Elternbeiträge für die Tages- schulangebote Frauenfeld erreichen noch nicht das Niveau der Zeit vor Corona. Im Weiteren sind in dieser Gruppe die Erträge aus Dienstleistungen für das Heilpädagogische Zentrum und für die Sekundarschulgemeinde enthalten.

Der **Finanzertrag** steigt um 29'900 Franken (+ 5%) aufgrund der wieder möglichen Vermietung der Sporthalle Schollenholz.

Der **Transferertrag** steigt um 344'000 Franken (+ 18%). Darin enthalten sind die **Grundstück- gewinnsteuern** mit einem Plus von 130'000 Franken (+ 5%) und die **Entschädigungen von Gemeinwesen** (Gruppe 461) mit einem Plus von 78'500 Franken (+ 8%). Diese beinhalten Beiträge der Stadt Frauenfeld an die Tagesschulangebote, Schulgelder von anderen Gemeinden für die Beschulung oder für Therapien zugunsten ihrer Kinder. Die Tagesschulangebote sind ein Gemeinschaftsprojekt der Stadt und der Schulen Frauenfeld. Je nach Kostendeckungsgrad durch Elternbeiträge verändern sich die Beiträge der Stadt und der Schule. Im Weiteren sind im Transferertrag die Beiträge des Kantons (Gruppe 462) für Schulentwicklungsprojekte und für die integrative Sonderschulung enthalten, die um 153'500 Franken (+ 25%) ansteigen.

INVESTITIONSRECHNUNG

In der Investitionsrechnung sind im Rahmen der langfristigen Planung im Bereich Liegenschaften folgende bauliche Massnahmen vorgesehen:

- Gesamtsanierung und Erweiterung der Schulanlage Schollenholz. Das Stimmvolk hat im November 2018 den Baukredit von 34.1 Mio. Franken genehmigt. Im Jahr 2022 sollen davon 8.4 Mio. Franken aufgewendet werden.
- Die Behörde hat aufgrund der steigenden Schülerzahlen im Gebiet Erzenholz/Horgenbach entschieden, die Schulanlage Erzenholz mit Kindergarten in den nächsten Jahren nicht nur zu sanieren, sondern auch zu erweitern. Es werden 35'000 Franken für Planungsarbeiten verwendet. Um bis zum Baubeginn den Unterricht mit genügend Schulraum sicherstellen zu können, wird ein Provisorium errichtet, das während der Umbauphase erweitert werden kann. Für die Vorbereitungs- und Erschliessungsarbeiten sind 150'000 Franken vorgesehen.
- Für die Aussensanierung der Kindergärten Oberwiesen 1 und 2 sowie einer teilweisen Innen- sanierung des Kindergartens 1 werden 400'000 Franken aufgewendet.
- Für die Klassenzimmersanierung des alten Schulhauses Kurzdorf sind 540'000 Franken vorgesehen.

■ BERICHT ZUM VORANSCHLAG 2022

- Die Leuchten in den beiden Turn- und Sporthallen 1 und 2 der Schulanlage Langdorf werden ersetzt, da sie nicht mehr dem heutigen energetischen Standard entsprechen. Dafür sollen 101'000 Franken aufgewendet werden.
- Für die Innen- und Aussensanierung des Kindergartens Stadt wird eine erste Tranche von 650'000 Franken fällig. Dazu wird ein separater Verpflichtungskredit von 1'520'000 Franken eingeholt, über den die Stimmbürgerinnen und Stimmbürger ebenfalls am 28. November 2021 entscheiden (vgl. Botschaft S. 55). Der Budgetposten wird nur ausgelöst, wenn der Verpflichtungskredit angenommen wird.

FINANZPLAN

Der vorliegende Finanzplan 2023–2025 rechnet mit einem gleichbleibenden Steuerfuss von 57% und mit leicht steigenden Steuererträgen. Ebenso sind die Belastungen durch die Änderungen des Beitragsgesetzes für die Primarschulgemeinde berücksichtigt. Die vorliegenden Prognosewerte sind mit entsprechender Zurückhaltung und Vorsicht zu betrachten, da sich einzelne Werte wie Steuerausfälle, Steuerkraft, benötigte Mittel der finanzschwachen Schulgemeinden und Finanzausgleichszahlungen stark gegenseitig beeinflussen. Im Finanzplan sind zudem weitere Einlagen in den Erneuerungsfonds vorgesehen.

Aufgrund der Entnahme aus dem Erneuerungsfonds für Baufolgekosten von insgesamt 15 Mio. Franken (2021 Fr. 7 Mio. und 2022 Fr. 8 Mio.) zugunsten der Gesamtsanierung der Schulanlage Schollenholz können die Abschreibungen konstant und tief gehalten werden. Bei der Einführung des Rechnungslegungsstandards HRM2 im Jahr 2018 wurden die Liegenschaften des Finanzvermögens neu bewertet. Daraus ergaben sich Buchgewinne, die ab dem Jahr 2023 in fünf Jahrestanchen von je 890'000 Franken aufgelöst und in die Erfolgsrechnung überführt werden. Diese Entlastung ermöglicht Einlagen in den Erneuerungsfonds für Baufolgekosten. Es wird davon ausgegangen, dass die Kosten für Darlehenszinsen auch weiterhin tief bleiben.

Die **Zahl der Schülerinnen und Schüler** an Kindergärten und Primarschulen verbleibt mit 1978 gegenüber dem Vorjahr (1980) auf dem gleichen Niveau. Festzuhalten ist, dass auf Beginn des aktuellen Schuljahres rund 50 Kinder trotz Erreichen des Schuleintrittsalters nicht in den Kindergarten eingetreten sind. Dies sind rund 20 Kinder mehr als in den Vorjahren. Es ist davon auszugehen, dass im kommenden Sommer mehr Eintritte zu verzeichnen sein werden. Momentan führt die Primarschulgemeinde 73 Regelklassen (Vorjahr: 72), 26 Kindergartenabteilungen (26) sowie einen Kindergarten Übermut, eine Fördergruppe und eine Integrationsklasse. Die prognostizierten Schülerzahlen für die kommenden Jahre zeigen auf der Kindergarten- und Primarstufe einen Aufwärtstrend.

■ BERICHT ZUM VORANSCHLAG 2022

Ab dem Schuljahr 2022/23 wird voraussichtlich mit einer weiteren Klasse an der Primarschule und einer zusätzlichen Kindergartenabteilung gerechnet. Durch die rege Bautätigkeit ist auch mittelfristig mit einer weiteren Zunahme von Schülerinnen und Schülern auf der Primarstufe zu rechnen. Es ist eine klare Tendenz zu erkennen, dass Eltern mit Kindern im Kindergarten- und Primarschulalter zuziehen. Die Auswirkungen in den einzelnen Quartieren sind indessen sehr unterschiedlich; die Behörde verfolgt die Entwicklung der Schülerzahlen aufmerksam. Die Primarschulgemeinde ist daher auch auf **zusätzlichen Schulraum** angewiesen. Um kurzfristig auf das Wachstum der Schülerzahl reagieren zu können, wurde ab Oktober 2021 an der Schmidgasse 7 zusätzlicher Schulraum gemietet. Der dafür notwendige Betrag wurde ins Budget aufgenommen.

Aufgrund der Schülerzahlprognose, die von einer externen Firma unter Berücksichtigung der Bautätigkeit und der vorhandenen Flächen 2020 erstellt wurde, ist eine Erweiterung der Schulanlage Erzenholz in den nächsten fünf bis sieben Jahren notwendig und etwas verzögert ein weiteres Schulhaus im Raum des Gebiets Murgbogen/Langdorf.

Aufgrund der stark angewachsenen Zahl **fremdsprachiger Kinder**, die kein Deutsch sprechen, wurde es notwendig, die Integrationsklasse auszubauen und eine zweite Gruppe zu eröffnen. Die Schule ist mit Kindern und Jugendlichen konfrontiert, die via Durchgangsheim oder durch Familiennachzug in Frauenfeld wohnhaft werden. Sie sprechen kein Deutsch und sind teilweise nicht alphabetisiert. Um diese Kinder und Jugendliche in geeigneter Form in die Schule zu integrieren, benötigen sie Deutschkenntnisse, die ihnen in dieser Klasse gezielt vermittelt werden.

Die Abgaben an den Kanton für den **Finanzausgleich** liegen mit 2'500'000 Franken um 1'050'000 Franken tiefer als im Budget 2021. Im Jahr 2020 wurden noch 1'408'938 Franken abgeliefert. Die höhere Zahlung der Primarschulgemeinde an den Kanton entsteht aufgrund des durch den Grossen Rat revidierten Beitragsgesetzes (kantonaler Finanzausgleich). Bei dieser Anpassung hat der Grosse Rat die Berechnung der Besoldungskosten der Lehrpersonen den realen Verhältnissen angepasst. Dies führt dazu, dass zahlende Primarschulgemeinden wie die PSG Frauenfeld mehr belastet und zahlende Sekundarschulgemeinden entlastet werden. Die Ablieferungen 2022 werden tiefer als vor einem Jahr in der Corona-Krise budgetiert. Die aktuelle Situation zeigt, dass die Steuereinnahmen nicht wie damals erwartet eingebrochen sind.

Der Grosse Rat wollte bei der Revision die beitragszahlenden Schulgemeinden insgesamt finanziell entlasten. Dazu wurde auch die Struktur des Finanzausgleichs angepasst. Neu teilen sich Schulgemeinden und Kanton die Beitragszahlungen an die empfangenden Schulgemeinden hälftig, was dazu führt, dass lediglich die wirklich entstandenen Kosten abzugelten sind. In finanziell guten Jahren entsteht eine wirkliche Entlastung der zahlenden Schulgemeinden.

■ BERICHT ZUM VORANSCHLAG 2022

Die aus Vertreterinnen und Vertretern der Stadt und der Primarschulgemeinde Frauenfeld paritätisch zusammengesetzte Kommission für **ausserfamiliäre Kinderbetreuung** hat zusammen mit den in Frauenfeld tätigen Betreuungsorganisationen Richtlinien für die Zusammenarbeit und die Tarifstrukturen in der ausserfamiliären Kinderbetreuung ausgearbeitet. Alle Betreuungseinrichtungen haben entsprechende Leistungsvereinbarungen für die Zeit von 2020 bis Ende 2023 erhalten. Die Rechnungslegung und die Tarifberechnung für die Eltern sind seit Jahren vereinheitlicht. Damit ist eine hohe Transparenz gewährleistet. Die Primarschulgemeinde unterstützt weiterhin den Tagesfamilienverein, den Verein Tageshorte und in der Kita Pustebume die Kindergarten- und Schulkinder, solange in der Schulanlage Schollenholz noch kein Tagesschulangebot besteht. Der Verein Tageshorte hat die Tarife 2020 angepasst. Die Subventionen an diesen Verein sind gleich hoch wie im Vorjahr. Es stellt sich generell die Frage, welche Auswirkungen die Covid-19-Pandemie auf die Betreuungsinstitutionen mittel- und langfristig haben wird, da verschiedene Familien die Betreuung ihrer Kinder während dieser Zeit überdacht und neu geregelt haben.

In den Legislaturzielen der Primarschulbehörde ist festgehalten, dass sich die Primarschulgemeinde im Sinn der Chancengerechtigkeit aller Kinder zusammen mit der Stadt Frauenfeld in der **Frühförderung** engagiert. Die Herausforderungen für die Lehrpersonen im Kindergarten und bei Schuleintritt haben in den vergangenen Jahren stark zugenommen. Seit dem Jahr 2008 werden die Kinder im Kanton Thurgau bereits im Alter von vier Jahren in den Kindergarten eingeschult. Den Eltern steht es jedoch gesetzlich zu, den Kindergartenentritt um ein Jahr hinauszuschieben. Rund 10% der Eltern machen davon Gebrauch (ca. 25 bis 35 Kinder, im aktuellen Schuljahr 50 Kinder). Es zeigt sich allerdings, dass die heute drei Monate früher eingeschulten Kinder teilweise überfordert sind, sei dies wegen des Alters oder der noch nicht oder zu wenig vorhandenen Deutschkenntnisse. Zudem ist erkennbar, dass die Fähigkeiten und Kompetenzen, die beim Kindergartenentritt erwartet werden, bei einem Teil der Kinder fehlen. Kommen mehrere der genannten Faktoren zusammen, entstehen Verhaltensauffälligkeiten, die dazu führen, dass diese Kinder im Kindergarten kaum zu beschulen sind. Lehrperson und Klasse werden so stark gestört, dass ein normaler Regelunterricht zuweilen nicht mehr oder nur unter massiv erschwerten Bedingungen möglich ist. Um diesen Herausforderungen zu begegnen, hat die Primarschulgemeinde zusammen mit der Stadt Frauenfeld eine Strategie für die frühe Förderung entwickelt. Damit soll erreicht werden, dass der Stadt- und der Gemeinderat sowie die Schulbehörde im Bereich der frühen Förderung gemeinsame Ziele verfolgen. Zurzeit wird ein Massnahmenplan ausgearbeitet, um die Situation möglichst bald verbessern zu können.

Am 1. September 2021 hat die Primarschulbehörde den **Kindergarten Übermut** eröffnet. Kinder, die im Kindergarten aus verschiedenen Gründen kaum oder gar nicht beschult werden können,

■ BERICHT ZUM VORANSCHLAG 2022

erhalten die Möglichkeit eines Lernumfelds mit viel Bewegung sowie einer engen, bindungsorientierten Begleitung und Unterstützung durch die Lehrpersonen. Ziel ist es, sie wieder in die reguläre Kindergartenklasse einzugliedern und ihnen Werte und Verhalten zu vermitteln, mit denen sie ihre Energie positiv nutzen können und sie auch in der Gruppe akzeptiert werden.

In Zukunft wird es wichtig sein, dass Eltern, deren Kinder über zu geringe Deutschkenntnisse verfügen, verpflichtet werden können, ihre Kinder vor dem Kindergartenentritt in Deutschkurse wie etwa die Sprachspielgruppe zu schicken. Der Kanton arbeitet eine entsprechende Gesetzesgrundlage aus. Dies ist einerseits erfreulich. Andererseits möchte er sich leider aus der Finanzierung der Sprachspielgruppe Frauenfeld zurückziehen. Um das bestehende Angebot der **Sprachspielgruppe** weiterhin aufrecht zu erhalten, erhöht die Primarschulbehörde den Beitrag an die Stadt.

Die Primarschulgemeinde übernimmt zudem die Kosten für die Logopädie-Therapien für Kinder im Vorschulalter. Seit Februar 2020 beträgt das Pensum für **Logopädie im Vorschulalter** 80%. Würde die Schulgemeinde diese Kosten nicht übernehmen, könnten einzelne Kinder die kantonale Sprachheilschule nicht besuchen. Zudem hilft die bestehende Lösung, die Startschwierigkeiten im Kindergarten zu verringern.

Die Auslastung der **Tagesschulangebote Frauenfeld (TAF)** in den Schulanlagen Oberwiesen, Huben und Langdorf steigt stetig. Vor allem im Gebiet der Schulanlage Langdorf und der Schulanlage Spanner ist der Bedarf in den vergangenen Jahren stark angestiegen. Die Primarschulgemeinde bereitet in Zusammenarbeit mit der Stadt einen Mittagstisch für das Gebiet der Schulanlage Spanner ab Sommer 2022 vor. Der Mittagstisch soll dem TAF Langdorf angegliedert werden.

Die Primarschulgemeinde hat vor mehreren Jahren eine Leistungsvereinbarung mit der Jugendmusikschule Frauenfeld abgeschlossen. Damit wird die Jugendmusikschule weiterhin beauftragt, die **musikalische Grundschulung** innerhalb des obligatorischen Unterrichts der Primarschule Frauenfeld zu erteilen. Unterrichtet werden alle Kinder der ersten und zweiten Primarklasse; im Halbklassenunterricht kommen sie in den Genuss einer Wochenlektion zu 45 Minuten. Aufgrund der aktuellen Schülerzahlen wird zurzeit mit 55 Halbklassen gerechnet. Der Unterricht findet in den Räumen der Primarschulgemeinde statt und ist in den Stundenplan integriert. Die Instrumente gehören der Schulgemeinde und werden durch sie gepflegt (Gruppe 313, Dienstleistungen und Honorare bzw. Primarstufe Konto 2120.3130.35).

Die von den Schulbehörden ergriffenen Massnahmen gegen **Gewalt, Diebstahl, Vandalismus und Littering** auf den Frauenfelder Schulhausplätzen bewähren sich. So sind unter anderem

■ BERICHT ZUM VORANSCHLAG 2022

abends und am Wochenende Sicherheitspatrouillen unterwegs. Die notwendigen finanziellen Mittel sind im Budget enthalten.

Trotz der finanziellen Herausforderungen sind die Schulgemeinden weiterhin bereit, einen wesentlichen Beitrag zur **Standortattraktivität** von Frauenfeld zu leisten. Qualität und Angebot der Schule sind für die Ansiedlung junger Familien entscheidend. Daneben stellt die Primarschulgemeinde ihre Infrastruktur für viele Kultur-, Sport-, Weiterbildungs- und Freizeitanlässe zur Verfügung und unterstützt damit das Frauenfelder Vereinsleben.

ANTRAG

Die Primarschulbehörde Frauenfeld ersucht Sie, sehr geehrte Stimmbürgerin, sehr geehrter Stimmbürger, den Voranschlag 2022 mit einem Steuerfuss von 57% zu genehmigen.

Frauenfeld, 28. September 2021

PRIMARSCHULGEMEINDE FRAUENFELD

Die Primarschulbehörde



SA Huben, Klasse beim COVID-19 Test



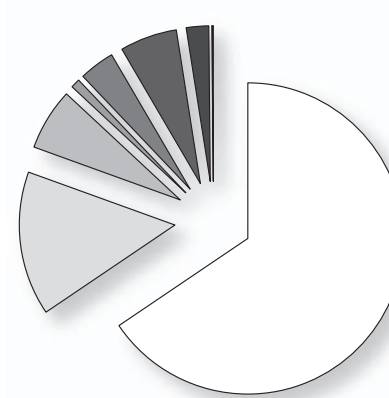
PSGF Finanzplan (in Fr. 1'000)	Rechnung	Voranschlag	Voranschlag	Finanzplanung		
	2020	2021	2022	2023	2024	2025
Basis Steuern:	51 %	57 %	57	57	57	57
Zusammenfassung Sachbereich						
Personalaufwand	1) 25'521	27'528	27'596	28'081	28'575	29'077
Sach- und übriger Betriebsaufwand	2) 4'700	5'513	6'307	6'406	6'507	6'600
Abschreibungen Verw. Vermögen	3) 2'353	3'006	2'703	3'374	3'400	3'488
Zinsaufwand	4) 405	445	405	450	470	490
Einlagen in Erneuerungsfonds / EK	5) 0	0	1'550	1'400	1'100	900
Einlage in Neubewertungsreserve	6) 0	0	0	0	0	0
Entschädigungen an Gemeinwesen	7) 473	590	505	510	515	520
Abgabe in Finanzausgleich NFM	8) 1'409	3'550	2'500	2'570	2'450	2'430
Beiträge, Förderbeiträge	9) 435	420	477	510	570	570
Interne Verrechnungen	44	63	63	63	64	64
Total Aufwand	35'340	41'115	42'106	43'364	43'651	44'139
Steuerertrag, nat. und jur. Personen	10) 32'283	37'173	37'814	38'168	38'525	38'886
Entgelte, Elternbeiträge, Dienstleistungen	11) 1'353	1'557	1'495	1'550	1'570	1'600
Finanzertrag (Zins-, Vermietungen)	602	567	597	610	610	610
Vermögenserträge Buchgewinne	6) 0	0	0	890	890	890
Grundstückgewinnsteuern	815	870	1'000	900	900	900
Rückerstattungen Gemeinwesen	12) 410	430	509	550	570	570
Bundes- und Staatsbeiträge	13) 693	631	765	800	780	770
Interne Verrechnungen	44	63	63	63	64	64
Total Ertrag	36'200	41'291	42'243	43'531	43'909	44'290
Laufende Rechnung / Cash-flow						
Erträge der Sachbereiche	36'200	41'291	42'243	43'531	43'909	44'290
- Aufwendungen Sachbereiche	35'340	41'115	42'106	43'364	43'651	44'139
Ergebnis	860	176	137	167	258	151
+ Abschreibungen	2'353	3'006	2'703	3'374	3'400	3'488
+ Einlage in Erneuerungsfonds	0	0	1'550	1'400	1'100	900
Cash-flow (Selbstfinanzierung)	3'213	3'182	4'390	4'941	4'758	4'539
Entwicklung Eigenkapital	5'311	5'487	5'624	5'791	6'049	6'200
Investitionen						
Immobilien	5'995	13'335	10'175	2'470	860	2'050
Gebäudetechnik, Leuchtersatz	115	260	101			
Mobiliar, interaktive Wandtafeln					350	
Schulbus, Traktoren, Fahrzeuge	198					
Informatik				2'316		
- Entnahme aus Erneuerungsfonds		7'000	8'000			
- Subventionen von Dritten	64					
Total Nettoinvestitionen	6'244	6'595	2'276	4'786	1'210	2'050

Bemerkungen

- Zusätzliche Stellen, zusätzliche Kindergartenabteilungen und Klassen aufgrund steigender Schülerzahlen, Stufenanstieg, steigende Sozialleistungen, Weiterbildungen, Neueröffnung KiGa Übermut, Neueröffnung TAF Schollenholz ab 2023
- Wasser, Abwasser, Energie, Telefonie, schnellere Internetanbindungen, mehr Unterhalt Liegenschaften, neue Mietverträge für Schulraum und TAF, Honorare für Projektierungen und Dienstleistungen, Anschaffungen und Unterhalt Geräte und Mobiliar, Versicherungen, Schul- und Bastelmaterial, musikalische Grundausbildung, Debitoren- und Steuerverluste
- Abschreibungsdauer der Immobilien über 33 Jahre linear (gemäss HRM2) / bei Nutzungsbeginn erfolgt die erste Abschreibung / Neubau SA Schollenholz erstmalig ab 2021
- Neue Darlehen zur Finanzierung der Gesamtsanierung der Schulanlage Schollenholz und des Informatik Gesamtersatzes
- Einlage in den Erneuerungsfonds für Baufolgekosten. Es ist ein grosser Erneuerungs- und Erweiterungsbedarf vorhanden
- Neubewertung der Liegenschaften im Finanzvermögen per 01.01.2018 (Umstellung auf HRM2) / Entnahme aus der Neubewertungsreserve der Liegenschaften im Finanzvermögen ab 2023
- Bezugsprovisionen Steuern, Betriebsbeitrag Kunststeinsbahn
- Durch die Revision des Finanzausgleichsgesetzes hat sich der Abgabe-/Verteilschlüssel geändert. Werte gem. Prognosetool des Kantons
- Beiträge für familienergänzende Kinderbetreuung, Sprachspielgruppe, Vereine
- Steuerertrag mit gleichbleibenden Steuerfuss unter Annahme von leicht steigenden Steuerträgen trotz der Covid-19 Pandemie.
- Elternbeiträge für Tagesschule und Hausaufgabenbetreuung, etc., Raumvermietungen, Erlös aus Dienstleistungen
- Beiträge der Stadt an die Tagesschulangebote (ab 2023 neues TAF Schollenholz), Schulgelder von anderen Gemeinden
- Beiträge des Kantons für integrative Sonderschulung und für Schulentwicklungsprojekte, Anschubfinanzierung des Bundes für TAF Schollenholz

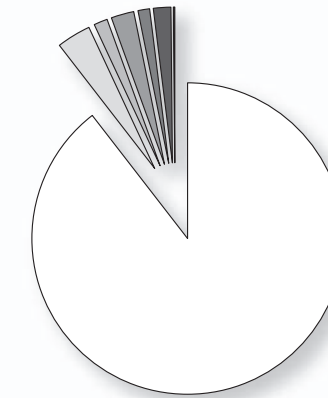
VERWENDUNG UND HERKUNFT DER FINANZIELLEN MITTEL

Aufwand nach Sachgruppen



- Personalaufwand
Fr. 27'596'400 | 65.54 %
- Sach- und übriger Betriebsaufwand
Fr. 6'307'600 | 14.98 %
- Abschreibungen Verwaltungsvermögen
Fr. 2'703'001 | 6.42 %
- Finanzaufwand
Fr. 405'000 | 0.96 %
- Einlagen in Fonds und Spezialfinanzierungen
Fr. 1'550'000 | 3.68 %
- Zahlungen an den Finanzausgleich
Fr. 2'500'000 | 5.94 %
- Entschädigungen und Beiträge an Gemeinwesen
Fr. 980'900 | 2.33 %
- Interne Verrechnungen
Fr. 63'900 | 0.15 %

Ertrag nach Sachgruppen



- Steuern natürliche und juristische Personen
Fr. 37'814'000 | 89.51 %
- Entgelte und übriger Ertrag (Schulgelder, Dienstleistungen)
Fr. 1'495'100 | 3.54 %
- Finanzerträge (Div. Erträge, Liegenschaften, Zinsen)
Fr. 596'800 | 1.41 %
- Grundstückgewinnsteuer
Fr. 1'000'000 | 2.37 %
- Rückerstattungen von Gemeinwesen
Fr. 508'800 | 1.20 %
- Rückerstattungen Kanton und übrige
Fr. 765'500 | 1.81 %
- Interne Verrechnungen
Fr. 63'900 | 0.15 %

PSGF Erfolgsrechnung Zusammenzug		Voranschlag 2022		Voranschlag 2021		Rechnung 2020	
		Aufwand	Ertrag	Aufwand	Ertrag	Aufwand	Ertrag
0	ALLGEMEINE VERWALTUNG	92'000		105'900		71'721.06	
2	BILDUNG	37'099'801	3'389'600	36'666'170	3'187'800	33'069'281.44	3'059'942.35
4	GESUNDHEIT	242'500	10'700	142'500	12'700	129'269.89	10'248.30
5	SOZIALE SICHERHEIT	40'000		40'000		35'226.00	
9	FINANZEN UND STEUERN	4'632'500	38'843'800	4'160'800	38'090'900	2'035'114.82	33'130'872.92
	Total	42'106'801	42'244'100	41'115'370	41'291'400	35'340'613.21	36'201'063.57
	Vorschlag	137'299		176'030		860'450.36	
	Gesamttotal	42'244'100	42'244'100	41'291'400	41'291'400	36'201'063.57	36'201'063.57

PSGF Erfolgsrechnung Gliederung nach Sachgruppen		Voranschlag 2022		Voranschlag 2021		Rechnung 2020	
		Aufwand	Ertrag	Aufwand	Ertrag	Aufwand	Ertrag
3	Aufwand	42'106'801		41'115'370		35'340'613.21	
30	Personalaufwand	27'596'400		27'528'200		25'520'746.75	
300	Behörden und Kommissionen	110'000		113'000		100'190.25	
301	Löhne des Verwaltungs- und Betriebspersonals	5'309'100		5'152'700		4'798'159.85	
302	Löhne der Lehrpersonen	17'299'800		17'426'800		16'244'853.40	
304	Zulagen	280'200		271'800		232'447.40	
305	Arbeitgeberbeiträge an Soz. Vers. (AHV, IV, EO, FAK, ALV, Pensionskasse, UVG, etc.)	4'159'700		4'135'100		3'875'649.30	
306	Arbeitgeberleistungen (Renten, Teuerungszulagen Pensionskasse, etc.)	40'000		40'000		35'226.00	
309	Übriger Personalaufwand (Weiterbildung, Personalwerbung, etc.)	397'600		388'800		234'220.55	

PSGF Erfolgsrechnung Gliederung nach Sachgruppen		Voranschlag 2022		Voranschlag 2021		Rechnung 2020	
		Aufwand	Ertrag	Aufwand	Ertrag	Aufwand	Ertrag
31	Sach- und übriger Betriebsaufwand	6'307'600		5'512'700		4'700'190.26	
310	Material- und Warenaufwand	1'351'900		1'266'700		1'069'193.52	
311	Nicht aktivierbare Anlagen (Mobilien, Geräte, Instrumente, Informatik, Fahrzeuge, etc.)	534'100		535'400		364'802.52	
312	Liegenschaften Verw.Vermögen: Ver-/Entsorgung (Wasser, Abwasser, Strom, Heizmat., etc.)	470'000		452'000		437'610.55	
313	Dienstleistungen/Honorare (Planung, Projektierung, Bewachung, Informatik Nutzung, Sachvers., etc.)	1'239'300		1'141'600		909'664.72	
314	Baulicher und betrieblicher Unterhalt	1'361'300		889'000		1'064'639.58	
315	Unterhalt Mobilien und immaterielle Anlagen	323'400		310'800		232'175.80	
316	Mieten, Leasing, Pachten, Benützungsgebühren	488'100		386'800		286'275.70	
317	Schulreisen, Exkursionen, Lager, Kultur- und Sportanlässe, Spesen	373'000		363'900		139'889.29	
318	Wertberichtigungen auf Forderungen (Forderungsverluste Steuern und Debitoren, etc.)	166'500		166'500		195'938.58	
33	Abschreibungen Verwaltungsvermögen	2'703'001		3'006'470		2'352'809.05	
330	Abschreibungen auf Sachanlagen Verwaltungsvermögen	2'703'001		3'006'470		2'352'809.05	
34	Finanzaufwand	405'000		445'000		405'430.85	
340	Zinsaufwand	405'000		445'000		405'430.85	
35	Einlagen in Fonds und Spezialfinanzierungen (Erneuerungsfonds, etc.)	1'550'000					
351	Einlagen in Fonds und Spezialfinanzierungen im Fremdkapital (Erneuerungsfonds, etc.)	1'550'000					
36	Transferaufwand (Ablieferung an Finanzausgleich, Steuerbezugsprovisionen, etc.)	3'480'900		4'559'100		2'317'202.10	
361	Entschädigungen an Gemeinwesen (Steuerbezugsprovisionen, etc.)	505'000		590'000		472'635.65	
362	Finanz- und Lastenausgleich	2'500'000		3'550'000		1'408'938.00	
363	Beiträge an Gemeinwesen und Dritte (Vereine, familienergänzende Kinderbetreuung, etc.)	475'900		419'100		435'628.45	
39	Interne Verrechnungen	63'900		63'900		44'234.20	
390	Material- und Warenbezüge	29'000		29'000		12'226.40	
391	Dienstleistungen	34'900		34'900		32'007.80	

PSGF Erfolgsrechnung Gliederung nach Sachgruppen		Voranschlag 2022		Voranschlag 2021		Rechnung 2020	
		Aufwand	Ertrag	Aufwand	Ertrag	Aufwand	Ertrag
4	Ertrag		42'244'100		41'291'400		36'201'063.57
40	Fiskalertrag		37'814'000		37'173'000		32'282'865.65
400	Direkte Steuern natürliche Personen		32'014'000		31'710'000		28'529'949.85
401	Direkte Steuern juristische Personen		5'800'000		5'463'000		3'752'915.80
42	Entgelte		1'493'800		1'556'000		1'352'968.70
423	Schul- und Kursgelder (Elternbeiträge an freiwillige Angebote, TAF, Lager, etc.)		731'300		782'300		656'681.50
424	Benützungsgebühren und Dienstleistungen (für Sekundarschule, Heilpäd. Zentrum, etc.)		718'000		719'300		641'118.55
425	Erlös aus Verkäufen		1'200		1'200		3'157.65
426	Rückerstattungen		43'300		53'200		52'011.00
43	Verschiedene Erträge		1'300		1'300		
439	Übriger Ertrag		1'300		1'300		
44	Finanzertrag		596'800		566'900		601'995.67
440	Zinsertrag		17'200		18'200		15'828.42
443	Liegenschaftenertrag Finanzvermögen (Pachten, etc.)		5'600		4'700		5'618.55
447	Liegenschaftenertrag Verw. Vermögen (Mieten Wohnungen, Turnhallen, Schulräume, etc.)		574'000		544'000		580'548.70
46	Transferertrag		2'274'300		1'930'300		1'918'999.35
460	Ertragsanteile (Grundstückgewinnsteuern, etc.)		1'000'000		870'000		815'472.50
461	Entschädigungen von Gemeinwesen (Betriebsbeitrag Stadt an TAF, Schulgelder, etc.)		508'800		430'300		409'742.30
462	Lastenausgleich (Beiträge Kanton an integr.Schulung, Schulentwicklungsprojekte, etc.)		758'500		605'000		682'696.75
469	Verschiedener Transferertrag (Rückverteilung CO2-Abgabe, etc.)		7'000		25'000		11'087.80
49	Interne Verrechnungen		63'900		63'900		44'234.20
490	Material- und Warenbezüge		29'000		29'000		12'226.40
491	Dienstleistungen		34'900		34'900		32'007.80
	Total	42'106'801	42'244'100	41'115'370	41'291'400	35'340'613.21	36'201'063.57
	Vorschlag	137'299		176'030		860'450.36	
	Gesamttotal	42'244'100	42'244'100	41'291'400	41'291'400	36'201'063.57	36'201'063.57

PSGF Erfolgsrechnung Gliederung nach Funktionen		Voranschlag 2022		Voranschlag 2021		Rechnung 2020	
		Aufwand	Ertrag	Aufwand	Ertrag	Aufwand	Ertrag
0	ALLGEMEINE VERWALTUNG	92'000		105'900		71'721.06	
0110	Legislative	92'000		105'900		71'721.06	
0110.3000	Entschädigung Wahlbüro, Revisoren und externe Revision	15'000		18'000		13'730.30	
0110.3102	Abstimmungsbotschaften, Voranschlag, Jahresrechnung, Inserate	49'000		51'000		44'387.31	
0110.3130.35	Dienstleistungen von Dritten, Honorare	27'000		35'000		13'146.05	
0110.3170	Spesenentschädigungen, Weiterbildung, Repräsentation	1'000		1'900		457.40	
2	BILDUNG	37'099'801	3'389'600	36'666'170	3'187'800	33'069'281.44	3'059'942.35
2110	Kindergarten	5'686'200	203'600	5'470'200	90'500	4'773'897.68	110'390.35
2110.3010.15	Besoldungen Dolmetscher und übriges Verwaltungspersonal / >>> Kindergarten Übermut (Küche)	13'000		1'500		213.00	
2110.3020.10	Besoldungen Regelunterricht, Kindergarten Übermut / >>> Es wird damit gerechnet, dass aufgrund steigender Kinderzahlen im Sommer 2022 eine neue Kindergartenabteilung eröffnet werden muss	2'802'000		2'810'000		2'541'127.75	
2110.3020.31	Besoldungen schulische Heilpädagogik (SHP)	110'000		140'000		103'317.75	
2110.3020.32	Besoldungen Logopädie-Therapien	245'000		245'000		220'904.85	
2110.3020.33	Besoldungen Psychomotorik-Therapien	30'000		35'000		29'210.00	
2110.3020.34	Besoldungen Deutsch als Zweitsprache (DaZ)	353'000		345'000		323'302.70	
2110.3020.37	Besoldungen integrative Sonderschulung (InS) / >>> abhängig von der Anzahl zu integrierender Kinder	195'000		82'000		75'060.20	
2110.3020.38	Besoldungen übriges Förderangebot (Team-Teaching, Unterrichtsassistenzen, Praktikanten, etc.)	575'000		575'000		526'999.55	
2110.3020.60	Vikariate Kindergarten / >>> abhängig von den Ausfällen infolge Mutterschaft, Krankheit und Unfall	120'000		120'000		39'263.40	
2110.3020.80	Besoldungen für besondere Aufgaben	9'000		8'000		3'829.30	
2110.3020.91	Einnahmen aus Besoldungsrückerstattungen durch Unfallversicherung	-5'000		-5'000		-5'187.05	
2110.3020.93	Einnahmen aus Besoldungsrückerstattungen durch EO für Mutterschaften / >>> Rückerstattung je nach Anzahl der Mutterschaften	-15'000		-20'000			
2110.3020.94	Einnahmen aus Besoldungsrückerstattungen durch EO/IV (ohne Mutterschaften)					-1'731.75	
2110.3020.95	Einnahmen aus Besoldungsrückerstattungen Kanton für Bildungssemester					-33'710.40	
2110.3020.96	Einnahmen aus Besoldungsrückerstattungen durch den Kanton für die Übernahme von Aufgaben des Kantons					-1'597.05	
2110.3020.99	Einnahmen aus allgemeinen Besoldungsrückerstattungen, Übriges	-200		-200			
2110.3040.96	Familienzulagen Lehrpersonal	60'100		50'000		43'827.00	
2110.3050	Beiträge AHV, IV, EO, ALV, FAK, Verwaltungskosten	347'000		327'000		306'621.05	
2110.3052.05	Beiträge Pensionskasse Thurgau	413'600		390'000		368'499.60	
2110.3052.10	Beiträge Pensionskasse Stadt Frauenfeld	100		100			

PSGF Erfolgsrechnung Gliederung nach Funktionen		Voranschlag 2022		Voranschlag 2021		Rechnung 2020	
		Aufwand	Ertrag	Aufwand	Ertrag	Aufwand	Ertrag
2110.3053	Beiträge Unfallversicherungen BU/NBU	28'600		33'000		18'928.95	
2110.3090	Aus- und Weiterbildung des Personals	27'000		25'000		17'142.90	
2110.3091	Personalwerbung, Stelleninserate	2'000		2'000		1'145.66	
2110.3099	Übriger Personalaufwand, Personalanlässe, Geschenke	5'000		4'000		2'390.00	
2110.3100	Büromaterial, Briefpapier, Toner, etc.	600		800		510.90	
2110.3102	Publikationen, Flyer, Insertionen	1'000		1'000		414.65	
2110.3103	Bücher, Fachliteratur und Zeitschriften für Schüler- und Lehrerbibliothek	4'100		3'000		2'007.35	
2110.3104	Schul-, Spiel-, Bastel-, Musikmaterial, Lehrmittel, Lebensmittel für Unterricht / >>> höhere Preise bei den neuen Lehrmitteln und Initialaufwand für die beiden neuen Kindergartenabteilungen	125'600		114'700		92'629.22	
2110.3105	Lebensmittel bei Schulanlässen, Repräsentationen / >>> Kindergarten Übermut mit Mittagstisch	21'000		11'000		4'879.28	
2110.3106	Medizinisches Verbrauchsmaterial / Schulhaus-, Lagerapotheke	800		500		275.55	
2110.3109	Übriger Material- und Warenaufwand, Verbrauchsmaterial	1'100		1'200		795.55	
2110.3110	Anschaffungen Mobiliar, interakt. Wandtafeln, Turngeräte, Raumausstattungen / >>> unter anderem Neumöblierung von zwei neuen Kindergartenabteilungen	71'000		85'900		34'100.15	
2110.3111.05	Anschaffungen Spielzeug, Musikinstrumente, Apparate, Maschinen, Geräte, Werkzeuge	10'000		18'300		6'530.95	
2110.3113	Anschaffungen Hardware Informatik	16'000		500		6'312.65	
2110.3130.05	Porti	200		200		131.25	
2110.3130.10	Telefon, Internetanschluss, Fernseh- und Radiogebühren	50'000		4'300		3'496.32	
2110.3130.35	Dienstleistungen von Dritten, Honorare	3'400		4'000		3'496.55	
2110.3132.32	Honorare für Dienstleistungen Dritter / Logopädie	2'000		2'000			
2110.3132.37	Honorare für Dienstleistungen Dritter / integrative Schulung	2'000		2'000		2'900.00	
2110.3133	Nutzungsaufwand Informatik extern / Rechenzentrum, Server-Hosting, Web-Server, etc	11'400		2'500		2'154.00	
2110.3150	Unterhalt Mobiliar, interakt. Wandtafeln, Turngeräte, Raumausstattungen	5'100		2'400		598.40	
2110.3151.05	Unterhalt Maschinen, Apparate, Musikinstrumente, Geräte, Werkzeuge	1'500		1'300		1'177.85	
2110.3153	Unterhalt Hardware / Informatik	600		600			
2110.3158	Unterhalt von immateriellen Anlagen / jährliche Software Lizenzen, Support	7'600		6'000		9'689.25	
2110.3161	Miete für Mobiliar und Geräte / Benützungskosten und Ersatzteile Fotokopiergeräte	5'600		5'000		5'568.30	
2110.3170	Reisekosten und Spesenentschädigungen	300		400		21.00	
2110.3171	Schulreisen, Exkursionen, Schulveranstaltungen Sport	5'400		4'500		1'169.10	
2110.3171.15	Schulaufführungen, Theater, Konzerte, Kino, Autorenlesungen	2'400		8'400			
2110.3900.05	Interne Verrechnung Sachaufwand (Kst 2150)	10'100		10'100		4'279.25	
2110.3910.05	Interne Verrechnung Personalaufwand (Kst 2150)	12'200		12'200		11'202.75	
2110.4231	Einnahmen Elternbeiträge für freiwillige Angebote		4'300		300		216.00
2110.4250	Einnahmen aus Verkauf Lehrmittel, Mobiliar, etc.						192.95
2110.4612.20	Einnahmen Schulgelder von anderen Gemeinden (auswärtige Kindergärtner, Therapien, etc.)		18'300		5'300		14'161.25

PSGF Erfolgsrechnung Gliederung nach Funktionen		Voranschlag 2022		Voranschlag 2021		Rechnung 2020	
		Aufwand	Ertrag	Aufwand	Ertrag	Aufwand	Ertrag
2110.4621.61	Einnahmen Beiträge Kanton für integrative Sonderschulung		181'000		84'900		95'820.15
2120	Primarstufe	17'607'700	671'500	18'157'000	608'600	16'813'014.27	673'911.00
2120.3010.15	Besoldungen Dolmetscher und übriges Verwaltungspersonal	6'000		6'000		4'478.55	
2120.3020.10	Besoldungen Regelunterricht Primarschule / >>> aufgrund steigender Schülerzahlen wird mit einer zusätzlichen Klasse ab Sommer 2021 gerechnet	9'054'000		9'180'000		8'933'372.30	
2120.3020.22	Besoldungen Sonderklassen / Fördergruppe	154'000		150'000		145'644.60	
2120.3020.29	Besoldungen Sonderklasse / Fremdsprachigen-/Integrationsklasse	160'000		160'000		148'086.40	
2120.3020.31	Besoldungen schulische Heilpädagogik (SHP)	540'000		650'000		552'164.85	
2120.3020.32	Besoldungen Logopädie-Therapien	350'000		370'000		333'283.20	
2120.3020.33	Besoldungen Psychomotorik-Therapien	100'000		100'000		84'419.45	
2120.3020.34	Besoldungen Deutsch als Zweitsprache (DaZ)	304'000		250'000		220'329.10	
2120.3020.37	Besoldungen integrative Sonderschulung (InS) / >>> abhängig von der Anzahl Kinder, die integrativ beschult werden. Die Rückerstattungen des Kantons erfolgen auf Kto. 2120.4621.61	520'000		460'000		417'896.10	
2120.3020.38	Besoldungen übriges Förderangebot (Teamentaching, Unterrichtsassistenzen, Praktikanten, etc.) / >>> die Hausaufgabenbetreuung wird unter Konto 2120.3020.41 separat ausgewiesen	1'160'000		1'230'000		1'230'776.15	
2120.3020.41	Besoldungen Hausaufgabenbetreuung (neu ab 2021 / bisher in Kto. 2120.3020.38 enthalten) / >>> die Hausaufgabenbetreuung wird flächendeckend in allen Schulanlagen von Frauenfeld angeboten	85'000		85'000			
2120.3020.60	Vikariate Primarschule / >>> abhängig von den Ausfällen infolge Mutterschaft, Krankheit und Unfall	350'000		350'000		347'006.70	
2120.3020.80	Besoldungen für besondere Aufgaben (i-Scout, Bibliotheksdienst, etc.)	185'000		185'000		180'420.90	
2120.3020.91	Einnahmen aus Besoldungsrückerstattungen durch Unfallversicherung	-20'000		-20'000		-22'701.70	
2120.3020.93	Einnahmen aus Besoldungsrückerstattungen durch E0 für Mutterschaften	-50'000		-50'000		-43'807.40	
2120.3020.94	Einnahmen aus Besoldungsrückerstattungen durch E0/IV (ohne Mutterschaften)	-10'000				-14'885.10	
2120.3020.95	Einnahmen aus Besoldungsrückerstattungen Kanton für Bildungssemester / >>> abhängig von der Anzahl Lehrpersonen, die ein Bildungssemester absolvieren			-7'000		-87'081.65	
2120.3020.99	Einnahmen aus allgemeinen Besoldungsrückerstattungen, Übriges	-1'000		-1'000		-859.75	
2120.3040.95	Familienzulagen Verwaltungspersonal	800		800		791.35	
2120.3040.96	Familienzulagen Lehrpersonal	130'000		130'000		114'549.00	
2120.3050	Beiträge AHV, IV, E0, ALV, FAK, Verwaltungskosten	1'018'000		1'075'000		1'040'436.25	
2120.3052.05	Beiträge Pensionskasse Thurgau	1'250'000		1'200'000		1'209'272.10	
2120.3052.10	Beiträge Pensionskasse Stadt Frauenfeld	5'000		2'700		1'741.75	
2120.3053	Beiträge Unfallversicherungen BU/NBU	85'000		100'000		64'253.05	
2120.3090	Aus- und Weiterbildung des Personals	207'500		210'000		115'007.05	
2120.3091	Personalwerbung, Stelleninserate	4'000		4'000		200.00	
2120.3099	Übriger Personalaufwand, Personalanlässe, Geschenke	31'000		24'700		20'542.14	

PSGF Erfolgsrechnung Gliederung nach Funktionen		Voranschlag 2022		Voranschlag 2021		Rechnung 2020	
		Aufwand	Ertrag	Aufwand	Ertrag	Aufwand	Ertrag
2120.3100	Büromaterial, Briefpapier, Schulagenda, etc.	10'500		12'000		11'708.52	
2120.3102	Publikationen, Flyer, Insertionen	12'200		12'600		9'054.95	
2120.3103	Bücher, Fachliteratur und Zeitschriften für Schüler- und Lehrerbibliothek	55'200		50'000		44'875.00	
2120.3104	Schul-, Spiel-, Bastel-, Musikmaterial, Lehrmittel, Lebensmittel für Unterricht	591'000		576'600		503'386.33	
2120.3105	Lebensmittel bei Schulanlässen, Repräsentationen	35'000		35'000		16'868.45	
2120.3106	Medizinisches Verbrauchsmaterial / Schulhaus-, Lagerapotheke	5'100		4'000		1'841.05	
2120.3109	Übriger Material- und Warenaufwand, Verbrauchsmaterial	2'800		2'900		1'998.25	
2120.3110	Anschaffungen Mobiliar, interakt. Wandtafeln, Turngeräte, Raumausstattungen	137'000		158'600		102'527.58	
2120.3111.05	Anschaffungen Spielzeug, Musikinstrumente, Apparate, Maschinen, Geräte, Werkzeuge	64'300		32'900		63'159.65	
2120.3113	Anschaffungen Hardware Informatik	33'800		25'000		21'361.39	
2120.3118	Anschaffungen, Entwicklung von immateriellen Anlagen / Software	1'000		31'000			
2120.3130.05	Porti	12'700		8'200		18'796.85	
2120.3130.10	Telefon, Internetanschluss, Fernseh- und Radiogebühren	55'000		39'400		23'500.90	
2120.3130.35	Dienstleistungen von Dritten, Honorare (z.B. musikalische Grundschulung, Prävention von sexueller Gewalt an Kindern, etc.)	280'000		270'000		241'817.15	
2120.3130.90	Allgemeine Gebühren	100		200			
2120.3132.32	Honorare für Dienstleistungen Dritter / Logopädie	2'000		2'000			
2120.3132.37	Honorare für Dienstleistungen Dritter / integrative Schulung / >>> die Sonderschulen verrechnen die Kosten für die Begleitung der integrativen Schulung neu direkt an den Kanton	10'000		35'000		35'425.00	
2120.3133	Nutzungsaufwand Informatik extern / Rechenzentrum, Server-Hosting, Web-Server, etc	41'300		73'200		12'095.50	
2120.3150	Unterhalt Mobiliar, interakt. Wandtafeln, Turngeräte, Raumausstattungen	9'000		9'000		3'088.30	
2120.3151.05	Unterhalt Maschinen, Apparate, Musikinstrumente, Geräte, Werkzeuge	17'500		20'000		10'048.15	
2120.3153	Unterhalt Hardware / Informatik	2'700		2'600		1'023.80	
2120.3158	Unterhalt von immateriellen Anlagen / jährliche Software Lizenzen, Support	132'300		151'200		121'799.37	
2120.3161	Miete für Mobiliar und Geräte / Benützungskosten und Ersatzteile Fotokopiergeräte	69'800		58'800		61'808.50	
2120.3170	Reisekosten und Spesenentschädigungen	1'400		1'500		283.25	
2120.3171	Schulreisen, Exkursionen, Schullager, Schulveranstaltungen Sport	258'700		219'500		77'981.24	
2120.3171.15	Schulaufführungen, Theater, Konzerte, Kino, Autorenlesungen	43'000		36'000		8'546.85	
2120.3171.25	Eintritte Schwimmbad, Kunsteisbahn und Übriges / >>> das Hallenbad ist infolge der Gesamtanierung geschlossen	38'400		72'000		38'369.20	
2120.3181	Abschreibung von Forderungen, Debitorenverluste	1'000		1'000		501.45	
2120.3300.62	Planmässige Abschreibungen auf Informatik Hard- und Software / linear 4 Jahre (25%) / >>> üblicherweise erfolgt alle 4 bis 5 Jahre ein Gesamtersatz der Informatikmittel. Die letzte Gesamtbeschaffung erfolgte im 2018. Da die Geräte noch in gutem Zustand sind, konnte der nächste Austausch um ein Jahr auf das Jahr 2023 hinausgeschoben werden. Es fällt deshalb im 2022 keine Abschreibungstranche an.			305'000		311'000.00	
2120.3612.10	Schulgelder an andere Schulgemeinden					21'060.00	
2120.3612.90	Betriebsbeitrag Kunsteisbahn	25'000		25'000		25'000.00	

PSGF Erfolgsrechnung Gliederung nach Funktionen		Voranschlag 2022		Voranschlag 2021		Rechnung 2020	
		Aufwand	Ertrag	Aufwand	Ertrag	Aufwand	Ertrag
2120.3900.05	Interne Verrechnung Sachaufwand (Kst 2150)	18'900		18'900		7'947.15	
2120.3910.05	Interne Verrechnung Personalaufwand (Kst 2150)	22'700		22'700		20'805.05	
2120.4231	Einnahmen Elternbeiträge für freiwillige Angebote		32'000		32'000		28'715.00
2120.4240.10	Einnahmen aus Dienstleistungen		20'000		20'000		20'703.65
2120.4250	Einnahmen aus Verkauf Lehrmittel, Fotokopien, Mobiliar, etc.		500		500		2'034.70
2120.4390	Einnahmen übrige		1'000		1'000		
2120.4612.20	Einnahmen Schulgelder von anderen Gemeinden (auswärtige Schüler, Therapien, etc.) / >>> abhängig von der Anzahl externer Kinder, die in Frauenfeld beschult werden		40'500		35'000		35'581.05
2120.4621.61	Einnahmen Beiträge Kanton für integrative Sonderschulung		557'000		495'000		557'172.60
2120.4621.62	Einnahmen Beiträge Kanton (Begabtenförderung, Kulturangebot, Integrationsklasse, etc.)		500				13'534.00
2120.4621.63	Einnahmen, Beiträge Kanton an Schulentwicklungsprojekten		20'000		25'100		16'170.00
2150	Sonderrechnung	63'900	63'900	63'900	63'900	44'234.20	44'234.20
2150.3010.15	Besoldungen Dolmetscher und übriges Verwaltungspersonal	200		200		125.35	
2150.3053	Beiträge Unfallversicherungen BU/NBU	700		700		693.20	
2150.3099	Übriger Personalaufwand, Examen, Personalanlässe, Geschenke	34'000		34'000		31'189.25	
2150.3102	Kindergartenausstellung	5'000		5'000		3'374.80	
2150.3112	Leuchtwesten, Uniformen, Bekleidung	10'000		10'000			
2150.3130.35	Dienstleistungen von Dritten, Honorare	5'000		5'000			
2150.3134	Sach-, Haftpflichtversicherungen	9'000		9'000		8'851.60	
2150.4900.05	Einnahmen interne Verrechnung Sachaufwand (35% KIGA / 65% Primarschule)		29'000		29'000		12'226.40
2150.4910.05	Einnahmen interne Verrechnung Personalaufwand (35% KIGA / 65% Primarschule)		34'900		34'900		32'007.80

PSGF Erfolgsrechnung Gliederung nach Funktionen		Voranschlag 2022		Voranschlag 2021		Rechnung 2020	
		Aufwand	Ertrag	Aufwand	Ertrag	Aufwand	Ertrag
2170	Schulliegenschaften	7'271'701	625'300	6'652'970	606'300	5'908'703.79	639'855.65
2170.3010.12	Besoldungen Hauswarte, Reinigungspersonal KIGA	190'000		160'000		184'798.75	
2170.3010.13	Besoldungen Hauswarte, Reinigungspersonal Schule	1'275'000		1'282'000		1'238'684.15	
2170.3010.91	Einnahmen aus Besoldungsrückerstattungen durch Unfallversicherung	-8'000		-8'000		-1'409.65	
2170.3010.94	Einnahmen aus Besoldungsrückerstattungen durch EO/IV (ohne Mutterschaften)					-1'960.00	
2170.3010.99	Einnahmen aus allgemeinen Besoldungsrückerstattungen, Übriges	-500		-500		-251.00	
2170.3040.95	Familienzulagen Verwaltungspersonal	36'000		36'000		33'413.90	
2170.3050	Beiträge AHV, IV, EO, ALV, FAK, Verwaltungskosten	125'000		120'000		117'102.20	
2170.3052.10	Beiträge Pensionskasse Stadt Frauenfeld	126'000		126'000		110'607.45	
2170.3053	Beiträge Unfallversicherungen BU/NBU	11'000		12'000		6'955.70	
2170.3090	Aus- und Weiterbildung des Personals	8'000		11'500		7'500.80	
2170.3091	Personalwerbung, Stelleninserate	2'000				1'477.35	
2170.3099	Übriger Personalaufwand, Personalanlässe, Geschenke	7'600		7'600		6'140.20	
2170.3100	Büromaterial, Briefpapier, Toner, etc.	1'000		1'000		228.45	
2170.3101	Verbrauchs-, Betriebs- und Reinigungsmaterial / >>> zusätzliche Corona Desinfektionsmittel, mehr Wischflächen (Neubau SA Schollenholz)	151'700		128'800		136'302.73	
2170.3101.15	Treib- und Schmierstoffe	3'000		2'900		1'952.49	
2170.3102	Publikationen, Flyer, Insertionen	4'000		4'000		1'330.81	
2170.3105	Lebensmittel bei Anlässen, Repräsentationen	3'000		3'000		595.45	
2170.3109	Übriger Material- und Warenaufwand	700		500		174.95	
2170.3110	Anschaffungen Mobiliar, Raumausstattungen	1'500		3'000		5'944.50	
2170.3111.05	Anschaffungen Apparate, Maschinen, Geräte, Werkzeuge	61'000		60'000		50'783.00	
2170.3111.10	Anschaffungen Fahrzeuge, Traktoren, Schulbusse	5'000		40'000			
2170.3113	Anschaffungen Hardware Informatik	3'000		3'000			
2170.3120.05	Wasser, Abwasser, Energie, Entsorgung, Nebenkosten von gemieteten Liegenschaften	262'000		252'000		228'980.59	
2170.3120.10	Heizmaterial / Heizöl, Gas, Pellets, Holz, Fernwärme	208'000		200'000		208'629.96	
2170.3130.05	Porti	300		300		24.00	
2170.3130.10	Telefon, Internetanschluss, Fernseh- und Radiogebühren	8'200		8'700		6'392.98	
2170.3130.35	Dienstleistungen von Dritten, Honorare / >>> Dienstleistungen für die Schulanlage Oberwiesen, erbracht durch den Hauswart des Heilpädagogischen Zentrums (Umlage der Kosten), Gebäudebewachung durch die Securitas, allgemeine Fachplaner- und Projektierungsarbeiten	273'000		278'000		207'719.30	
2170.3130.90	Allgemeine Gebühren	3'200		2'100		2'065.45	
2170.3134	Versicherungen / Sach-, Haftpflicht-, Fahrzeugversicherungen und Fahrzeugsteuern	38'700		38'200		33'532.00	

PSGF Erfolgsrechnung Gliederung nach Funktionen		Voranschlag 2022		Voranschlag 2021		Rechnung 2020	
		Aufwand	Ertrag	Aufwand	Ertrag	Aufwand	Ertrag
2170.3144.05	Liegenschaftunterhalt Gebäude / >>> unter anderem Leuchteneratz in den Sporthallen Kurzdorf und Spanner, Heizungsersatz in der Schulanlage Spanner, Flachdachsanie rung Garderobe Langdorf und ordentlicher Unterhalt	1'005'600		662'000		731'277.23	
2170.3144.10	Liegenschaftunterhalt Aussenanlagen / >>> ordentlicher Unterhalt	355'700		227'000		333'362.35	
2170.3150	Unterhalt Mobiliar, Raumausstattungen	500		500		140.60	
2170.3151.05	Unterhalt Apparate, Maschinen, Geräte, Werkzeuge	15'900		14'000		9'882.35	
2170.3151.10	Unterhalt Fahrzeuge, Traktoren, Schulbusse	10'500		10'000		15'786.90	
2170.3160	Raum-, Platzmiete ohne Nebenkosten / >>> zusätzliche Mieten für Räume an der Schmidgasse und für Mittagstisch Spanner	405'200		315'000		212'259.70	
2170.3161	Mieten, Benützungskosten Mobilien und Geräte	500		500		1'504.55	
2170.3170	Reisekosten und Spesenentschädigungen	400		400		120.75	
2170.3300.40	Planmässige Abschreibungen auf Bauten / linear 33 Jahre (3%) / Basis HRM2	2'562'001		2'545'470		1'946'256.15	
2170.3300.61	Planmässige Abschreibungen auf Gebäudetechnik / linear 8 Jahre (12.5%) / Basis HRM2	116'000		106'000		70'396.70	
2170.4240.05	Einnahmen durch sporadische Vermietung von Schulräumen, Sporthallen und Aussenplätzen in Liegenschaften des Verwaltungsvermögens		8'000		9'000		7'679.00
2170.4260.05	Einnahmen aus Rückerstattungen Sach-, Haftpflichtversicherungen		3'000		3'000		9'922.30
2170.4260.10	Einnahmen aus Rückerstattungen für Nebenkosten Liegenschaften		40'000		50'000		41'705.65
2170.4390	Einnahmen übrige		300		300		
2170.4470.05	Einnahmen durch Vermietung von Wohnungen (inkl. Nebenkosten), Pachten in Liegenschaften des Verwaltungsvermögens		284'000		274'000		284'533.55
2170.4470.10	Einnahmen durch Jahresvermietung von Schulräumen, Sporthallen und Aussenplätzen in Liegenschaften des Verwaltungsvermögens		290'000		270'000		296'015.15
2180	Tagesbetreuung	1'534'800	1'145'000	1'473'400	1'140'000	1'305'731.99	987'750.50
2180.3010.16	Besoldungen Tagesschulangebote Frauenfeld / >>> Eröffnung Mittagstisch Spanner ab Sommer 2022	1'010'000		1'025'000		952'739.65	
2180.3010.91	Einnahmen aus Besoldungsrückerstattungen durch Unfallversicherung	-1'000		-1'000		-5'314.85	
2180.3010.93	Einnahmen aus Besoldungsrückerstattungen durch EO für Mutterschaften	-4'000		-4'000		-5'544.00	
2180.3010.94	Einnahmen aus Besoldungsrückerstattungen durch EO/IV (ohne Mutterschaften)					-1'406.40	
2180.3040.95	Familienzulagen Verwaltungspersonal	12'000		20'000		12'192.60	
2180.3040.96	Familienzulagen Lehrpersonal	300		300		229.75	
2180.3050	Beiträge AHV, IV, EO, ALV, FAK, Verwaltungskosten	81'000		80'000		78'009.45	
2180.3052.05	Beiträge Pensionskasse Thurgau	2'600		3'000		2'414.20	
2180.3052.10	Beiträge Pensionskasse Stadt Frauenfeld	87'000		96'000		80'427.70	
2180.3053	Beiträge Unfallversicherungen BU/NBU	7'000		10'000		4'713.90	
2180.3090	Aus- und Weiterbildung des Personals	3'000		5'000		658.65	
2180.3091	Personalwerbung, Stelleninserate	4'000		2'000		452.30	
2180.3099	Übriger Personalaufwand, Personalanlässe, Geschenke	2'200		2'600		2'554.40	

PSGF Erfolgsrechnung Gliederung nach Funktionen		Voranschlag 2022		Voranschlag 2021		Rechnung 2020	
		Aufwand	Ertrag	Aufwand	Ertrag	Aufwand	Ertrag
2180.3100	Büromaterial, Briefpapier, Toner, etc.	800		1'200		28.30	
2180.3101	Betriebs-, Verbrauchsmaterial TAF	1'000				926.55	
2180.3102	Publikationen, Flyer, Insertionen	1'500		1'500			
2180.3103	Bücher, Fachliteratur und Zeitschriften für Schüler- und Lehrerbibliothek	1'000		1'000			
2180.3104	Schul-, Spiel-, Bastel-, Musikmaterial, Lehrmittel, Lebensmittel für Unterricht	15'000		10'500		8'497.49	
2180.3105	Lebensmittel bei Schulanlässen, Mittagstisch, Repräsentationen	193'000		178'000		146'353.70	
2180.3106	Medizinisches Verbrauchsmaterial / Apotheke	600		300		174.75	
2180.3109	Übriger Material- und Warenaufwand, Verbrauchsmaterial	2'200		1'900		409.80	
2180.3110	Anschaffungen Mobiliar, Raumausstattungen / >>> Initialeinrichtung Mittagstisch Spanner	67'100		7'300		7'399.20	
2180.3111.05	Anschaffungen Spielzeug, Musikinstrumente, Apparate, Maschinen, Geräte, Werkzeuge	9'100		6'100		275.40	
2180.3113	Anschaffungen Hardware Informatik	3'800		400			
2180.3118	Anschaffungen, Entwicklung von immateriellen Anlagen / Software	10'000				17'000.00	
2180.3130.10	Telefon, Internetanschluss, Fernseh- und Radiogebühren	4'000					
2180.3130.90	Allgemeine Gebühren	1'100		400		695.00	
2180.3150	Unterhalt Mobiliar, Raumausstattungen	500		500		810.45	
2180.3151.05	Unterhalt Maschinen, Apparate, Musikinstrumente, Geräte, Werkzeuge	600		600		57.00	
2180.3153	Unterhalt Hardware / Informatik	800		800			
2180.3158	Unterhalt von immateriellen Anlagen / jährliche Software Lizenzen, Support	13'000		18'400			
2180.3170	Reisekosten und Spesenentschädigungen	300		300			
2180.3171	Schulreisen, Exkursionen, Ausflüge	4'300		4'300		977.20	
2180.3181	Abschreibung von Forderungen, Debitorenverluste	1'000		1'000		-0.20	
2180.4231	Einnahmen Elternbeiträge für freiwillige Angebote / >>> der Elterntarif ist abhängig von der finanziellen Situtaion der Familie		695'000		750'000		627'750.50
2180.4612.90	Einnahmen Betriebsbeitrag der Stadt Frauenfeld für die Tagesschule / >>> Der Zusammenarbeitsvertrag zwischen der Schule und der Stadt Frauenfeld beinhaltet die Teilung der Kosten		450'000		390'000		360'000.00

PSGF Erfolgsrechnung Gliederung nach Funktionen		Voranschlag 2022		Voranschlag 2021		Rechnung 2020	
		Aufwand	Ertrag	Aufwand	Ertrag	Aufwand	Ertrag
2190	Schulverwaltung	2'501'900	680'300	2'560'100	678'500	2'164'723.59	603'800.65
2190.3000	Entschädigungen Behörde und Kommissionen	95'000		95'000		86'459.95	
2190.3010.10	Besoldungen Schulverwaltung / >>> generell steigende Schülerzahlen, zunehmende Zahl der Vertragsverhältnisse mit den Eltern bei den Tagesschulangeboten Frauenfeld und insgesamt mehr Teilzeitanstellungen erfordern mehr Ressourcen in der Verwaltung. Die Einführung des Fachs Informatik gemäss dem neuen Lehrplan, zog die Anschaffung von zusätzlichen IT-Geräten nach sich. Die Primarschulgemeinde verfügt aktuell über rund 1500 IT-Geräte (PCs, Laptops und iPads). Durch die fortschreitende Digitalisierung ist auch der technische und pädagogische Supportbedarf stark angewachsen. Ein Teil des bisher als Dienstleistung eingekauften Informatiksupports wird neu durch eigene Spezialisten ausgeführt.	1'360'500		1'330'500		1'173'443.85	
2190.3010.94	Einnahmen aus Besoldungsrückerstattungen durch EO/IV (ohne Mutterschaften)					-944.00	
2190.3040.95	Familienzulagen Verwaltungspersonal	22'000		20'000		16'743.00	
2190.3050	Beiträge AHV, IV, EO, ALV, FAK, Verwaltungskosten	116'000		114'000		102'217.80	
2190.3052.05	Beiträge Pensionskasse Thurgau	5'500					
2190.3052.10	Beiträge Pensionskasse Stadt Frauenfeld	150'000		155'000		113'204.15	
2190.3053	Beiträge Unfallversicherungen BU/NBU	9'500		10'000		5'504.80	
2190.3090	Aus- und Weiterbildung des Personals und Behörde	18'000		17'000		6'770.40	
2190.3091	Personalwerbung, Stelleninserate	4'000		4'000		6'524.45	
2190.3099	Übriger Personalaufwand, Personalanlässe, Geschenke	9'200		9'300		5'431.20	
2190.3100	Büromaterial, Briefpapier, Toner, etc.	21'500		20'000		14'935.35	
2190.3102	Publikationen, Flyer, Insertionen	2'700		2'700		1'107.75	
2190.3103	Bücher, Fachliteratur und Zeitschriften	2'800		2'800		2'066.40	
2190.3105	Lebensmittel bei Anlässen, Repräsentationen	6'000		6'000		2'708.80	
2190.3109	Übriger Material- und Warenaufwand, Verbrauchsmaterial	700		700		-10.40	
2190.3110	Anschaffungen Mobiliar, Raumausstattungen	3'000		30'000		28'040.95	
2190.3111.05	Anschaffungen Apparate, Maschinen, Geräte, Werkzeuge	4'000		2'900		6'567.45	
2190.3113	Anschaffungen Hardware Informatik	15'000		11'000		10'352.90	
2190.3118	Anschaffungen, Entwicklung von immateriellen Anlagen / Software	1'000		1'000			
2190.3130.05	Porti	13'400		12'400		10'692.89	
2190.3130.10	Telefon, Internetanschluss, Fernseh- und Radiogebühren	13'500		10'000		9'178.14	
2190.3130.35	Dienstleistungen von Dritten, Honorare	47'000		49'000		59'042.55	
2190.3130.45	Beitrag an Verband Thurgauer Schulgemeinden	13'000		13'000		12'707.00	
2190.3130.90	Allgemeine Gebühren	1'300		1'300		1'091.55	
2190.3133	Nutzungsaufwand Informatik extern / Rechenzentrum, Server-Hosting, Web-Server, etc	5'100		2'000		1'938.60	
2190.3134	Sach-, Haftpflichtversicherungen	4'100		4'100		3'896.90	
2190.3150	Unterhalt Mobiliar, Raumausstattungen	700		700		536.90	

PSGF Erfolgsrechnung Gliederung nach Funktionen		Voranschlag 2022		Voranschlag 2021		Rechnung 2020	
		Aufwand	Ertrag	Aufwand	Ertrag	Aufwand	Ertrag
2190.3151.05	Unterhalt Apparate, Maschinen, Geräte, Werkzeuge	3'700		1'300		1'135.00	
2190.3153	Unterhalt Hardware / Informatik	1'500		1'500			
2190.3158	Unterhalt von immateriellen Anlagen / jährliche Software Lizenzen, Support	52'000		47'000		40'396.23	
2190.3161	Miete für Mobiliar und Geräte / Benützungskosten und Ersatzteile Fotokopiergeräte	5'000		5'500		3'936.68	
2190.3170	Reisekosten und Spesenentschädigungen	12'200		12'400		10'720.70	
2190.3612.30	Ablieferung Steuerbezugsprovisionen an die Politischen Gemeinden	480'000		565'000		426'575.65	
2190.3636.10	Beiträge an Vereine, private und öffentliche Institutionen	3'000		3'000		1'750.00	
2190.4240.10	Einnahmen aus Dienstleistungen		680'000		678'300		603'417.60
2190.4260.99	Einnahmen aus allgemeinen Rückerstattungen		300		200		383.05
2191	Schulleitungen	1'469'600		1'360'700		1'236'582.51	
2191.3010.19	Besoldungen Schulleitungen	810'000		810'000		790'286.85	
2191.3010.20	Besoldungen Schulleitungsteam / >>> Aufbau Schulleitungsteams	202'000		140'000		87'652.10	
2191.3010.21	Besoldungen Schulsekretariate in den Schulanlagen	130'000		130'000		121'747.15	
2191.3010.60	Vikariate Schulleitung	10'000				12'478.80	
2191.3010.91	Einnahmen aus Besoldungsrückerstattungen durch Unfallversicherungen					-2'261.20	
2191.3010.93	Einnahmen aus Besoldungsrückerstattungen durch EO für Mutterschaften	-5'100				-140.30	
2191.3010.94	Einnahmen aus Besoldungsrückerstattungen durch EO/IV (ohne Mutterschaften)					-30.10	
2191.3040.95	Familienzulagen Verwaltungspersonal	3'000		3'000		2'644.35	
2191.3040.96	Familienzulagen Schulleitungen	11'800		8'000		5'606.25	
2191.3050	Beiträge AHV, IV, EO, ALV, FAK, Verwaltungskosten	92'000		90'000		83'272.80	
2191.3052.05	Beiträge Pensionskasse Thurgau	118'000		105'000		99'405.50	
2191.3052.10	Beiträge Pensionskasse Stadt Frauenfeld	12'000		14'000		9'860.00	
2191.3053	Beiträge Unfallversicherungen BU/NBU	8'000		15'000		5'128.95	
2191.3090	Aus- und Weiterbildung des Personals	15'000		15'000		6'578.55	
2191.3091	Personalwerbung, Stelleninserate	6'000		4'000			
2191.3099	Übriger Personalaufwand, Personalanlässe, Geschenke	3'000		2'000		2'430.25	
2191.3100	Büromaterial, Briefpapier, Toner, etc.	4'000		3'000		3'167.60	
2191.3102	Publikationen, Flyer, Insertionen	1'500		1'500			
2191.3103	Bücher, Fachliteratur und Zeitschriften	600		600			
2191.3109	Übriger Material- und Warenaufwand, Verbrauchsmaterial	500		500			
2191.3110	Anschaffungen Mobiliar, Raumausstattungen	3'000		3'000		1'113.20	
2191.3111.05	Anschaffungen Apparate, Maschinen, Geräte, Werkzeuge	2'000		3'500		1'090.90	
2191.3113	Anschaffungen Hardware Informatik	1'000		500		509.00	
2191.3130.10	Telefon, Internetanschluss, Fernseh- und Radiogebühren	7'000		7'000		5'814.06	

PSGF Erfolgsrechnung Gliederung nach Funktionen		Voranschlag 2022		Voranschlag 2021		Rechnung 2020	
		Aufwand	Ertrag	Aufwand	Ertrag	Aufwand	Ertrag
2191.3130.35	Dienstleistungen von Dritten, Honorare / >>> externe Schulleitung	30'000		3'000			
2191.3151.05	Unterhalt Apparate, Maschinen, Geräte, Werkzeuge	500		500			
2191.3153	Unterhalt Hardware / Informatik	300		300			
2191.3158	Unterhalt von immateriellen Anlagen / jährliche Software Lizenzen, Support			1'000		31.00	
2191.3170	Reisekosten und Spesenentschädigungen	3'500		300		196.80	
2192	Schulische Sozialarbeit, Jugendschutz	207'500		155'100		149'120.84	
2192.3010.17	Besoldungen Schulsozialarbeit / >>> neue Stellenprozente im Kindergarten Übermut	167'000		122'000		121'089.60	
2192.3040.95	Familienzulagen Verwaltungspersonal	1'500					
2192.3050	Beiträge AHV, IV, EO, ALV, FAK, Verwaltungskosten	10'000		10'000		10'047.55	
2192.3052.10	Beiträge Pensionskasse Stadt Frauenfeld	22'800		14'700		13'226.40	
2192.3053	Beiträge Unfallversicherungen BU/NBU	800		1'000		619.00	
2192.3090	Aus- und Weiterbildung des Personals	1'000		1'000			
2192.3099	Übriger Personalaufwand, Personalanlässe, Geschenke	300		300		85.00	
2192.3100	Büromaterial, Briefpapier, Toner, etc.	300		300		141.10	
2192.3103	Bücher, Fachliteratur und Zeitschriften	200		200			
2192.3111.05	Anschaffungen Apparate, Maschinen, Geräte, Werkzeuge	500		500		913.65	
2192.3113	Anschaffungen Hardware Informatik	500		500			
2192.3130.10	Telefon, Internetanschluss, Fernseh- und Radiogebühren	1'000		3'000		857.57	
2192.3150	Unterhalt Mobiliar, Raumausstattungen					1'707.40	
2192.3153	Unterhalt Hardware / Informatik	300		300			
2192.3158	Unterhalt von immateriellen Anlagen / jährliche Software Lizenzen, Support	300		300			
2192.3161	Miete für Mobiliar und Geräte / Benützungskosten und Ersatzteile Fotokopiergeräte	1'000		1'000		433.57	

PSGF Erfolgsrechnung Gliederung nach Funktionen		Voranschlag 2022		Voranschlag 2021		Rechnung 2020	
		Aufwand	Ertrag	Aufwand	Ertrag	Aufwand	Ertrag
2193	Schülertransport	295'600		368'700		239'394.12	
2193.3010.14	Besoldungen Fahrpersonal Schulbus	120'000		125'000		99'431.80	
2193.3040.95	Familienzulagen Verwaltungspersonal	2'000		3'000		1'780.75	
2193.3050	Beiträge AHV, IV, EO, ALV, FAK, Verwaltungskosten	10'000		11'000		8'457.85	
2193.3052.10	Beiträge Pensionskasse Stadt Frauenfeld	10'000		11'900		8'084.25	
2193.3053	Beiträge Unfallversicherungen BU/NBU	800		1'500		520.90	
2193.3090	Aus- und Weiterbildung des Personals	2'000		2'000			
2193.3099	Übriger Personalaufwand, Personalanlässe, Geschenke	500		500			
2193.3101.15	Treib- und Schmierstoffe	8'000		8'000		5'567.30	
2193.3105	Lebensmittel bei Anlässen, Repräsentationen	200		200			
2193.3109	Übriger Material- und Warenaufwand, Verbrauchsmaterial	200		200			
2193.3111.05	Anschaffungen Apparate, Maschinen, Geräte, Werkzeuge	500		500		820.00	
2193.3130.10	Telefon, Internetanschluss, Fernseh- und Radiogebühren	900		1'500		825.77	
2193.3130.20	Abonnemente öffentlicher Verkehr für Schulweg	7'000		6'000		6'456.00	
2193.3130.25	Übrige Transporte / Schülertransporte durch Dritte / >>> die Bustransporte ins Hallenbad fallen infolge der Gesamtsanierung weg	40'000		105'000		59'244.95	
2193.3130.30	Übrige Transporte / Abonnemente öffentlicher Verkehr	2'000		2'000		1'097.30	
2193.3130.90	Allgemeine Gebühren	200		200		255.00	
2193.3134	Versicherungen / Sach-, Haftpflicht-, Fahrzeugversicherungen und Fahrzeugsteuern	7'100		7'000		6'664.80	
2193.3151.10	Unterhalt Fahrzeuge, Traktoren, Schulbusse / >>> Nachrüstung der Schulbusse	46'000		20'000		14'266.85	
2193.3161	Miete für Schulbus, Benützungskosten Mobilien und Geräte	1'000		1'000		764.40	
2193.3170	Reisekosten und Spesenentschädigungen	200		200			
2193.3300.70	Planmässige Abschreibungen Schulbusse / linear 8 Jahre (12.5%) / Basis HRM2	25'000		50'000		25'156.20	
2193.3634	Beiträge an öffentl. Unternehmungen / Postauto / >>> spezial Postautokurs für die Schüler/innen von Gerlikon	12'000		12'000			
2990	Übriges Bildungswesen	460'900		404'100		433'878.45	
2990.3636.05	Beiträge an die Jugendmusikschule Frauenfeld	30'000		30'000		30'000.00	
2990.3636.10	Beiträge an Sprachspielgruppe, Ferienpass, Vereine, private und öffentliche Institutionen	80'900		56'100		47'820.00	
2990.3636.15	Beiträge an Institutionen für familienergänzende Kinderbetreuung	350'000		318'000		356'058.45	

PSGF Erfolgsrechnung Gliederung nach Funktionen		Voranschlag 2022		Voranschlag 2021		Rechnung 2020	
		Aufwand	Ertrag	Aufwand	Ertrag	Aufwand	Ertrag
4	GESUNDHEIT	242'500	10'700	142'500	12'700	129'269.89	10'248.30
4330	Schulgesundheitsdienst	242'500	10'700	142'500	12'700	129'269.89	10'248.30
4330.3010.18	Besoldungen Schulzahnpflegeinstruktorinnen	34'000		34'000		33'371.50	
4330.3010.91	Einnahmen aus Besoldungsrückerstattungen durch Unfallversicherungen					-3'119.75	
4330.3040.95	Familienzulagen Verwaltungspersonal	700		700		669.45	
4330.3050	Beiträge AHV, IV, EO, ALV, FAK, Verwaltungskosten	2'800		2'800		2'508.50	
4330.3052.10	Beiträge Pensionskasse Stadt Frauenfeld	3'600		3'400		2'788.80	
4330.3053	Beiträge Unfallversicherungen BU/NBU	300		300		125.50	
4330.3090	Aus- und Weiterbildung des Personals	1'000		1'000			
4330.3099	Übriger Personalaufwand, Personalanlässe, Geschenke	300		300			
4330.3100	Büromaterial, Briefpapier, Toner, etc.	700		700		238.30	
4330.3103	Bücher, Fachliteratur und Zeitschriften	200		200		80.00	
4330.3105	Lebensmittel bei Anlässen, Repräsentationen	100					
4330.3106	Prophylaxematerial	3'000		3'000		3'208.69	
4330.3109	Übriger Material- und Warenaufwand, Verbrauchsmaterial	200		200			
4330.3130.35	Dienstleistungen von Dritten, Honorare / >>> Massnahmen zur Eindämmung der Covid-19 Pandemie (z. B. Arbeiten rund um serielle Testungen)	100'500		500			
4330.3136.05	Dienstleistungen Schularzt	27'600		27'600		24'470.00	
4330.3136.10	Dienstleistungen Schulzahnärzte	66'000		66'000		63'883.10	
4330.3170	Reisekosten und Spesenentschädigungen	1'500		1'800		1'045.80	
4330.4240.10	Einnahmen von anderen Schulen für Dienstleistungen Prophylaxe		10'000		12'000		9'318.30
4330.4250	Einnahmen aus Verkauf Fotokopien, Mobililar, Prophylaxe Material, etc.		700		700		930.00

PSGF Erfolgsrechnung Gliederung nach Funktionen		Voranschlag 2022		Voranschlag 2021		Rechnung 2020	
		Aufwand	Ertrag	Aufwand	Ertrag	Aufwand	Ertrag
5	SOZIALE SICHERHEIT	40'000		40'000		35'226.00	
5330	Leistungen an Pensionierte	40'000		40'000		35'226.00	
5330.3060.05	Einlage in den Teuerungsfonds PK Stadt / Anpassungszulagen auf Renten für Pensionierte	40'000		40'000		35'226.00	
9	FINANZEN UND STEUERN	4'632'500	38'843'800	4'160'800	38'090'900	2'035'114.82	33'130'872.92
9100	Allgemeine Gemeindesteuern	160'000	37'814'000	160'000	37'173'000	191'086.70	32'282'865.65
9100.3181	Abschreibung, Erlasse von Schulsteuern	160'000		160'000		191'086.70	
9100.4000.01	Schulsteuern Frauenfeld, Nat. Personen, Rechnungsjahr, 57%		29'300'000		29'165'000		26'168'785.20
9100.4000.02	Schulsteuern Thundorf, Nat. Personen, Rechnungsjahr, 28.5%		13'000		13'000		14'108.50
9100.4000.11	Schulsteuern Frauenfeld, Nat. Personen, frühere Jahre, 49% / 51% / 57%		1'100'000		931'000		848'323.05
9100.4000.12	Schulsteuern Thundorf (Rüti, Herten), Nat. Personen, frühere Jahre, 24.5% / 25.5% / 28.5%		1'000		1'000		90.40
9100.4002	Quellensteuern		1'600'000		1'600'000		1'498'642.70
9100.4010.01	Schulsteuern Frauenfeld, Jur. Personen, Rechnungsjahr, 57%		5'400'000		4'940'000		3'667'238.65
9100.4010.11	Schulsteuern Frauenfeld, Jur. Personen, frühere Jahre, 49% / 51% / 57%		400'000		523'000		85'677.15
9300	Finanz- und Lastenausgleich	2'500'000		3'550'000		1'408'938.00	
9300.3621.51	Ablieferung an kantonalen Finanzausgleich	2'500'000		3'550'000		1'408'938.00	
9500	Ertragsanteile, übrige, ohne Zweckbindung		1'000'000		870'000		815'472.50
9500.4601.02	Grundstückgewinnsteuern		1'000'000		870'000		815'472.50

PSGF Erfolgsrechnung Gliederung nach Funktionen		Voranschlag 2022		Voranschlag 2021		Rechnung 2020	
		Aufwand	Ertrag	Aufwand	Ertrag	Aufwand	Ertrag
9610	Zinsen	410'500	17'200	450'800	18'200	410'536.62	15'828.42
9610.3130.40	Bank-, Postcheck- und Depotgebühren, Emissionskosten, Umsatzabgaben, Courtage	1'000		1'300		755.14	
9610.3181	Abschreibung von Verzugszinsen Steuern	4'500		4'500		4'350.63	
9610.3401	Passivzinsen für kurzfristiges Fremdkapital	35'000		15'000		28'466.40	
9610.3406	Passivzinsen für mittel- und langfristiges Fremdkapital / >>> bei Umschichtungen kann nach wie vor von dem günstigen Zinsumfeld profitiert werden	370'000		430'000		376'964.45	
9610.4401	Zinsen aus Steuern / Nettoertrag aus Verzugs- und Vergütungszinsen		17'000		18'000		15'828.42
9610.4402	Zinsertrag kurzfristige Finanzanlagen / Darlehen, Festgelder		200		200		
9630	Liegenschaften des Finanzvermögens	12'000	5'600	4'700		24'553.50	5'618.55
9630.3130.35	Dienstleistungen von Dritten, Honorare	2'000				1'615.50	
9630.3130.90	Allgemeine Gebühren	10'000				22'938.00	
9630.4430	Einnahmen Liegenschaften Finanzvermögen / Mieten, Pachten		5'600		4'700		5'618.55
9710	Rückverteilungen aus CO2-Abgabe		7'000		25'000		11'087.80
9710.4699.10	Einnahmen aus Rückverteilung der CO2-Abgabe		7'000		25'000		11'087.80
9950	Neutrale Aufwendungen und Erträge	1'550'000					
9950.3511.05	Einlage in Erneuerungsfonds Baufolgekosten	1'550'000					
	Total	42'106'801	42'244'100	41'115'370	41'291'400	35'340'613.21	36'201'063.57
	Vorschlag	137'299		176'030		860'450.36	
	Gesamttotal	42'244'100	42'244'100	41'291'400	41'291'400	36'201'063.57	36'201'063.57

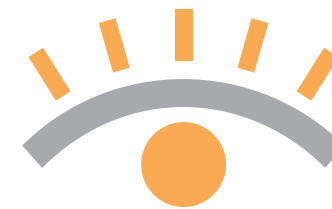
PSGF Investitionsrechnung Gliederung nach Funktionen		Voranschlag 2022		Voranschlag 2021		Rechnung 2020	
		Aufwand	Ertrag	Aufwand	Ertrag	Aufwand	Ertrag
2	BILDUNG	10'276'000	8'000'000	13'595'000	7'000'000	6'308'474.15	63'681.85
2170	Schulliegenschaften	10'276'000	8'000'000	13'595'000	7'000'000	6'110'317.95	63'681.85
2170.5041.0.00.20	IR2020: SA Erzenholz mit Kindergarten, Erweiterung und Gesamtanierung / Machbarkeitsstudie					21'203.45	
2170.5041.0.00.21	IR2021: SA Erzenholz mit Kindergarten: Planung zur Sanierung			35'000			
2170.5041.0.00.22	IR2022 - SA Erzenholz mit Kindergarten, Erweiterung und Gesamtanierung / Strategische Planung, Raumprogramm	35'000					
2170.5041.0.01.20	IR2020 - Hort und Alterssiedlung Zielacker: Dachsanierung					104'626.75	
2170.5041.0.01.22	IR2022 - SA Erzenholz mit Kindergarten, Erweiterung und Gesamtanierung / Vorbereitungsarbeiten für Schulzimmerprovisorien	150'000					
2170.5041.0.03.22	IR2022 - KiGa Oberwiesen 1+2: Aussensanierung KiGa 1+2, Teilsanierung innen KiGa 1	400'000					
2170.5041.0.05.22	IR2022 - SA Kurzdorf: Sanierung Klassenzimmer Bau 1	540'000					
2170.5041.0.27.20	IR2020 - SA Schollenholz: Gesamtanierung (Verpflichtungskredit)					5'738'983.25	
2170.5041.0.27.21	IR2021 - SA Schollenholz: Gesamtanierung (Verpflichtungskredit)			13'300'000			
2170.5041.0.27.22	IR2022 - SA Schollenholz: Gesamtanierung (Verpflichtungskredit gemäss Urnenabstimmung vom 25.11.2018 / Total 34.1 Mio. +/- 10%)	8'400'000					
2170.5041.0.39.20	IR2020 - KiGa Brotegg: Neubau / Ausführung					130'107.80	
2170.5041.0.40.22	IR2022 - KiGa Stadt: Innen- und Aussensanierung / 1. Etappe / >>> separate Baubotschaft über insgesamt Fr. 1'520'000.-- / der Betrag wird nur ausgelöst, wenn die Abstimmung über den Verpflichtungskredit am 28.11.2021 angenommen wird	650'000					
2170.5061.0.00.20	IR2020 - SA Spanner, Sporthalle: Heizungssanierung					115'396.70	
2170.5061.0.01.21	IR2021 - SA Ergaten, Sporthalle: Ersatz Leuchten			45'000			
2170.5061.0.02.21	IR2021 - SA Oberwiesen, Sporthallen: Ersatz Leuchten			215'000			
2170.5061.0.03.22	IR2022 - SA Langdorf: Ersatz Beleuchtung Sporthallen 1 und 2	101'000					
2170.6360.0.01.20	IR2020 - Hort und Alterssiedlung Zielacker: Anteil Genossenschaft an Dachsanierung						63'681.85
2170.6830.0.00.21	IR2021 - 1. Entnahme aus Erneuerungsfonds Baufolgekosten / Sanierung SA Schollenholz				7'000'000		
2170.6830.0.00.22	IR2022 - 2. Entnahme aus Erneuerungsfonds Baufolgekosten / Sanierung SA Schollenholz		8'000'000				
2193	Schülertransport					198'156.20	
2193.5064.0.00.20	IR2020 - Neubeschaffung von 3 Schulbussen					198'156.20	
	Total	10'276'000	8'000'000	13'595'000	7'000'000	6'308'474.15	63'681.85
	Nettoinvestition		2'276'000		6'595'000		6'244'792.30
	Gesamttotal	10'276'000	10'276'000	13'595'000	13'595'000	6'308'474.15	6'308'474.15



URNENABSTIMMUNG VOM 28. NOVEMBER 2021



SANIERUNG KINDERGARTEN STADT



SCHULEN FRAUENFELD
PRIMARSCHULGEMEINDE





■ SANIERUNG KINDERGARTEN STADT

LIEBE STIMMBÜRGERINNEN UND STIMMBÜRGER

Die Behörde der Primarschulgemeinde Frauenfeld ersucht Sie um einen Investitionskredit in der Höhe von 1.52 Millionen Franken für die Sanierung des Kindergartens Stadt.

AUSGANGSLAGE

Das im Jahr 1888/89 erbaute Gebäude befindet sich an der Spannerstrasse 6 und wird seit jeher als Kindergarten genutzt. Im Laufe der Jahre wurden immer wieder kleinere Sanierungsarbeiten vorgenommen, um die Bausubstanz zu erhalten und zu verbessern. Die letzte Aussenrenovation liegt bereits mehr als 50 Jahre zurück. Aus diesem Grund wurde durch die Schulbehörde das Frauenfelder Architekturbüro Antoniolo+Huber+Partner AG mit der Ausarbeitung eines Sanierungsprojekts beauftragt.

BAUPROJEKT

Der Kindergarten Stadt ist der älteste Kindergarten in Frauenfeld. Er wurde als Ensemble, zusammen mit der benachbarten Turnhalle an der Spannerstrasse 3 als sogenanntes «Kleinkinder-Schulhaus», erbaut. Das Gebäude zählt aufgrund seiner geschichtlichen, gestalterischen und ortsbaulichen Eigenschaften zu den bedeutenden Bauten am Ort und ist im Hinweisinventar der Denkmalpflege Thurgau als wertvoll eingestuft. Typologisch handelt es sich um einen freistehenden, niedrigen Pavillonkomplex auf einem Sockel. Die Gebäudekomposition besteht aus einem abgewinkelten Flachdachbau mit Eingangsloggia und Haupttreppe an der Strasse sowie einem mittig dahinterliegenden, achteckigen, höheren Gebäudeteil mit Zeltdach. Die ganze Anlage ist symmetrisch organisiert.

Die letzte grosse Renovation der Gebäudehülle liegt rund 50 Jahre zurück. Im Innern gab es einzelne Sanierungsmassnahmen in den Jahren 1988, 2000/1 und 2007. Der Kindergarten soll umfassend innen und aussen saniert werden. Mit dem Bauprojekt sind baulich, energetisch und technisch notwendige Massnahmen geplant, die auf den Ergebnissen der Liegenschaftsanalyse aus dem Jahr 2020 beruhen. Mit der Innen- und Aussensanierung sind die gültigen Normen betreffend Energie, hindernisfreies Bauen, Beleuchtung, Akustik sowie Brandschutz zu berücksichtigen. Der denkmalpflegerische Wert der Liegenschaft wird bei der Sanierung berücksichtigt.

KINDERGÄRTEN

Die heutige Nutzungsverteilung des Einfach-Kindergartens sowie die Raumstruktur, die noch original ist, bleiben erhalten. Das Zentrum der Anlage bildet die Garderobe. Diese wird von zwei identischen Räumen flankiert, wobei der eine als Kindergartenraum und der andere als Logo-

■ SANIERUNG KINDERGARTEN STADT

pädieraum genutzt wird. Zwischen den beiden Räumen liegt der Saal, der sich im Innern durch seine runde Form und seine grössere Raumhöhe auszeichnet. Dieser wird ebenfalls als Kindergartenraum genutzt. Zwischen den Haupträumen sind die WC-Anlagen und die Nebenräume angeordnet. Der Kindergartenraum und der Saal sind jeweils mit einem Kriechkeller unterkellert; beide Keller sind von aussen zugänglich. Ein vollwertiger Keller befindet sich unter dem Logopädieraum und ist über eine interne Treppe erschlossen.

Die bestehende Garderobe bietet heute zu wenig Platz für Sitzbänke und Stauraum. Mit einem Ersatz der alten Einrichtung und einer Neuordnung wird mehr Platz geschaffen. Neue, abgehängte Akustikdecken ersetzen die bestehenden Deckenverkleidungen, die für die Erneuerung und Wärmedämmung der Dächer rückgebaut werden müssen. Zugleich wird damit die Raumakustik verbessert, die Beleuchtung erneuert und die ursprüngliche, kuppelartige Deckenkonstruktion im Saal wieder freigelegt. Die Haupträume werden aufgefrischt, indem die Wände, die Tapeten und die noch originalen Türen und Friese neu gestrichen, die Bodenbeläge ersetzt und das Mobiliar erneuert werden. Die Farbigkeit ist zurückhaltend und orientiert sich am ursprünglichen Zustand.

Die Haupttreppe wird mit einem Treppenlift ausgerüstet und das WC für die Lehrpersonen zu einem IV-WC umgebaut. Damit werden die Vorgaben für das hindernisfreie Bauen erfüllt.

KONSTRUKTION

Der Kindergarten wurde seinerzeit mit massiven, dicken Wänden und einer Dach- und Bodenkonstruktion aus Holz gebaut. Die heutigen Dachaufbauten aus den 1960er Jahren haben ihre Lebensdauer überschritten und werden bis auf die statischen Holzkonstruktionen zurückgebaut und ersetzt. Der bestehende Dachstuhl über dem Saal wird statisch verstärkt. Die neu konstruierten Dachaufbauten sind wärmegeklämt und werden mit einer Verkleidung aus Titanzink eingedeckt. Die bestehenden Vordächer und die Aufbauhöhe der Dachränder bleiben original. Die Bodenaufbauten sind zum Teil mit Schadstoffen belastet. Diese werden fachmännisch entsorgt, und die Bodenkonstruktionen werden von unten wärmegeklämt.

FASSADE

Der bestehende, grobe Verputz aus den 1960er Jahren lässt sich nicht mehr sanieren und wird durch einen glatten Fassadenputz, wie er ursprünglich vorhanden war, ersetzt. Sämtliche Fenster werden rückgebaut und durch energetisch bessere ausgetauscht, wobei die heutige Flügel- und Sprossenteilung übernommen wird. Mit den neuen Fenstern werden die heute ungenügenden Beschattungs- und Verdunklungsanlagen durch Metallrollläden ersetzt. Perforierte Blenden aus



■ SANIERUNG KINDERGARTEN STADT

Metall decken die Rollladenkonstruktion ab. Die verwitterten und abgeplatzten Sandsteingewände und Sockeleinfassungen werden wieder in Stand gesetzt. Der ehemalige Gartenausgang aus dem Saal, der vor 50 Jahren eliminiert wurde, wird reaktiviert. Eine neue Gartentreppe führt dann direkt vom Kindergarten zum Spielplatz. Die neue Gartentüre öffnet nach aussen und erfüllt so die Funktion als Notausgang im Brandfall.

ENERGIE

Die Decken- und Bodendämmungen sowie die neuen Fenster reduzieren den bisherigen Heizwärmebedarf um gut die Hälfte. Die massiven Aussenwände werden aus denkmalpflegerischen Überlegungen nicht gedämmt. Mit den geplanten energetischen Massnahmen sind die Anforderungen gemäss Energiegesetz jedoch erfüllt. Fördergelder sind für die Dämmmassnahmen an den Decken und Böden zu erwarten. Der Kindergarten ist mit einer Fernwärmeleitung an die Wärmeerzeugung der benachbarten Turnhalle angeschlossen. Der bestehende Öltank im Keller wird nicht mehr benötigt und deshalb rückgebaut.

HAUSTECHNIK

Die Starkstrominstallationen und die Elektrounterverteilung sind veraltet und werden ersetzt. Die Beleuchtung wird elektrisch neu erschlossen, und die EDV-Anlage sowie die Zutrittskontrolle werden an den heutigen Standard angepasst. Die bestehenden röhrenförmigen Heizkörper werden belassen und neu gestrichen. Der vorhandene Wassererwärmer sowie das Wasserbecken in der Garderobe werden ausgewechselt und das neue IV-WC eingebaut. Für den mittelfristig geplanten Einbau einer Küche werden im heutigen Logopädierraum die Anschlüsse installiert. Alle Leitungsführungen werden in den neuen, abgehängten Decken geführt und sind nicht sichtbar.

UMGEBUNG

Der heute sehr stimmungsvolle Aussenraum bleibt in seinem Habitus erhalten. Ein neuer, rollstuhlgängiger Belag, der vom ebenen Zugang beim Gartentor zum Treppenlift führt, ist für den hindernisfreien Zugang notwendig. Die bestehende Freiraumausstattung wird mit einem schattenspendenden Sonnensegel beim Sandkasten und einer kleinen Hartplatzfläche ergänzt.

TERMINE

Nach der Genehmigung des Investitionskredits erfolgt die Baueingabe. Der Baustart ist auf Herbst 2022 geplant. Während den Bauarbeiten werden die Schülerinnen und Schüler des Kindergartens Stadt in anderen Unterrichtsräumen unterrichtet. Bauende ist im Frühling 2023.

■ SANIERUNG KINDERGARTEN STADT

BAUKOSTEN

Der Kostenvoranschlag des Architekturbüros Antonioli+Huber+Partner AG, Frauenfeld, sieht Gesamtkosten von 1.52 Millionen Franken (+/-10%) vor. Die Preisentwicklung der einzelnen Baumaterialien infolge der Corona-Krise ist zurzeit schwer vorhersehbar. Der Kostenvoranschlag basiert auf einer Kostenberechnung vom April 2021.

Kostenvoranschlag (+/-10 %)

1	Vorbereitungsarbeiten	Fr.	84'300.00
2	Gebäude	Fr.	1'293'300.00
21	Rohbau 1	Fr.	160'000.00
22	Rohbau 2	Fr.	412'200.00
23	Elektroanlagen	Fr.	93'700.00
24	Heizungs-, Lüftungs-, Klimaanlage	Fr.	4'800.00
25	Sanitäranlagen	Fr.	21'500.00
26	Transportanlagen	Fr.	23'600.00
27	Ausbau 1	Fr.	175'700.00
28	Ausbau 2	Fr.	166'500.00
29	Honorare	Fr.	235'300.00
4	Umgebung	Fr.	64'700.00
5	Baunebenkosten und Übergangskonten	Fr.	23'000.00
6	Reserve	Fr.	52'700.00
9	Ausstattung	Fr.	2'000.00

Total Sanierung Kindergarten Stadt

Fr. 1'520'000.00

Die Gesamtausgaben von 1'520'000 Franken (+/-10%) verteilen sich wie folgt: 650'000 Franken auf das Jahr 2022 und 870'000 Franken auf das Jahr 2023.

EMPFEHLUNG DER BEHÖRDE

Die Behörde der Primarschulgemeinde Frauenfeld empfiehlt Ihnen, dem Kreditbegehren in der Höhe von 1.52 Millionen Franken für die Sanierung des Kindergartens Stadt zuzustimmen. Mit den geplanten Massnahmen kann das Gebäude wieder optimal für den Unterricht genutzt werden sowie die Bausubstanz verbessert und über weitere Jahrzehnte erhalten bleiben.

Frauenfeld, 28. September 2021
Primarschulbehörde Frauenfeld



■ SANIERUNG KINDERGARTEN STADT

■ SANIERUNG KINDERGARTEN STADT



Aktueller Zustand

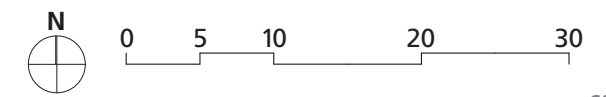


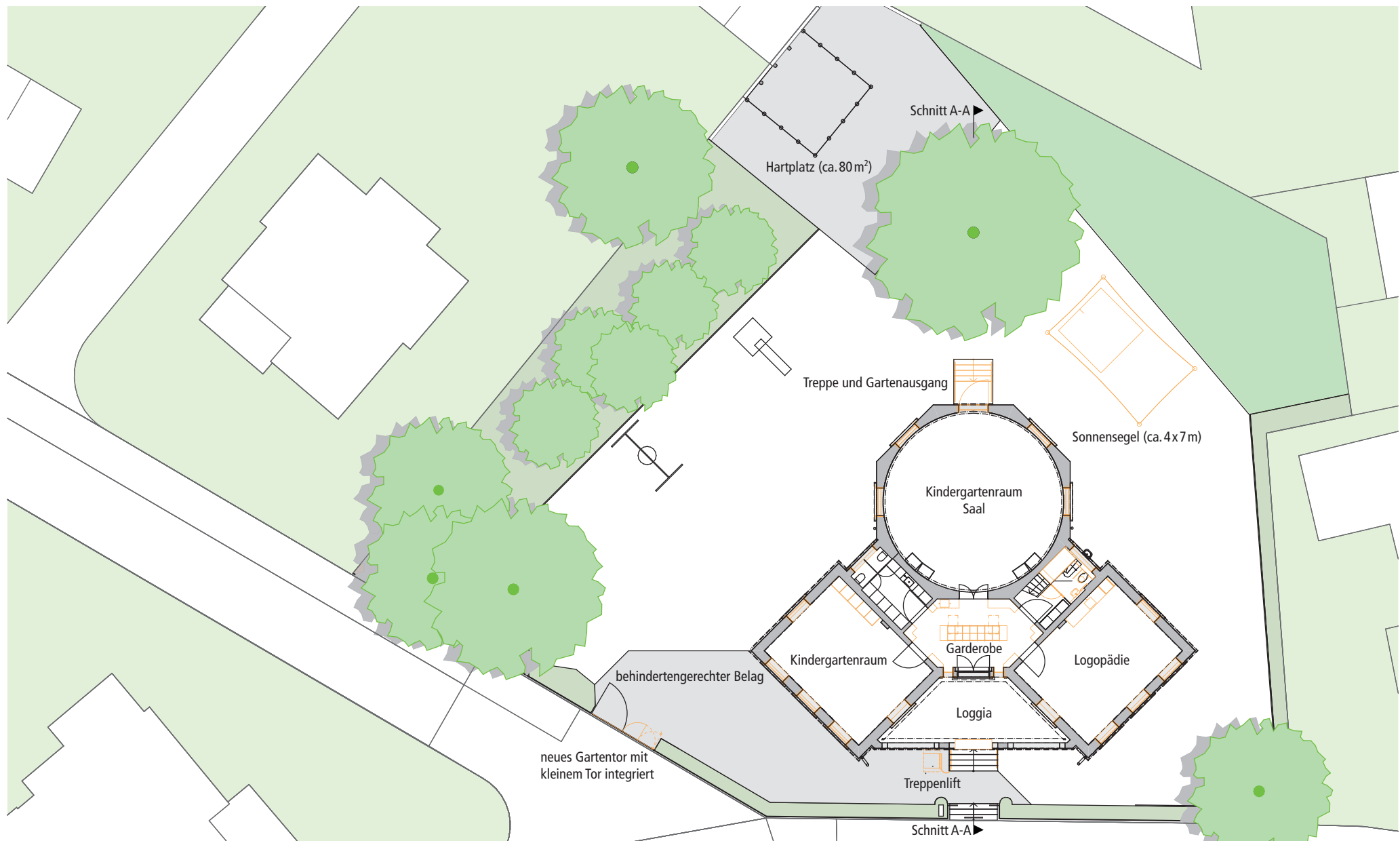
■ SANIERUNG KINDERGARTEN STADT

■ SANIERUNG KINDERGARTEN STADT



Situationsplan





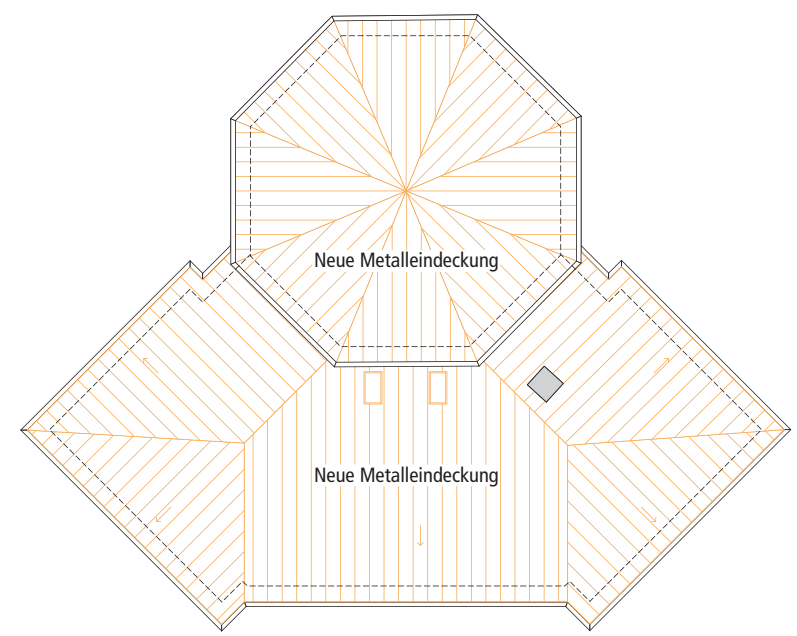
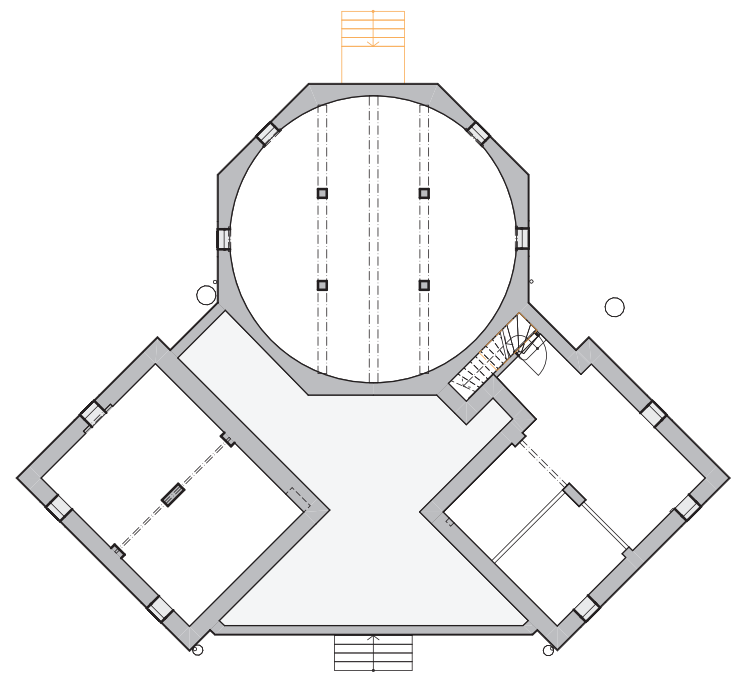
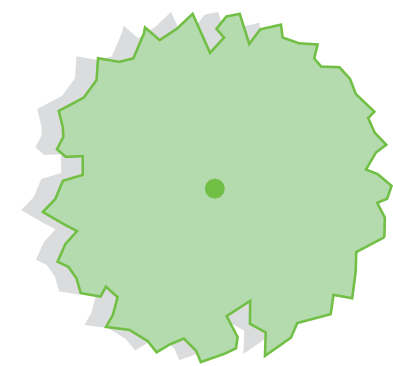
Erdgeschoss und Umgebung





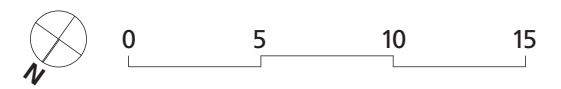
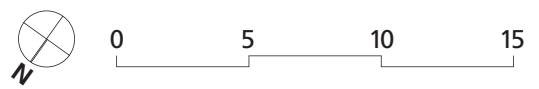
■ SANIERUNG KINDERGARTEN STADT

■ SANIERUNG KINDERGARTEN STADT



Untergeschoss

Dachaufsicht





■ SANIERUNG KINDERGARTEN STADT



■ SANIERUNG KINDERGARTEN STADT



Nordwestfassade



Ostfassade



Südostfassade



Südfassade



PLANKOPIEN

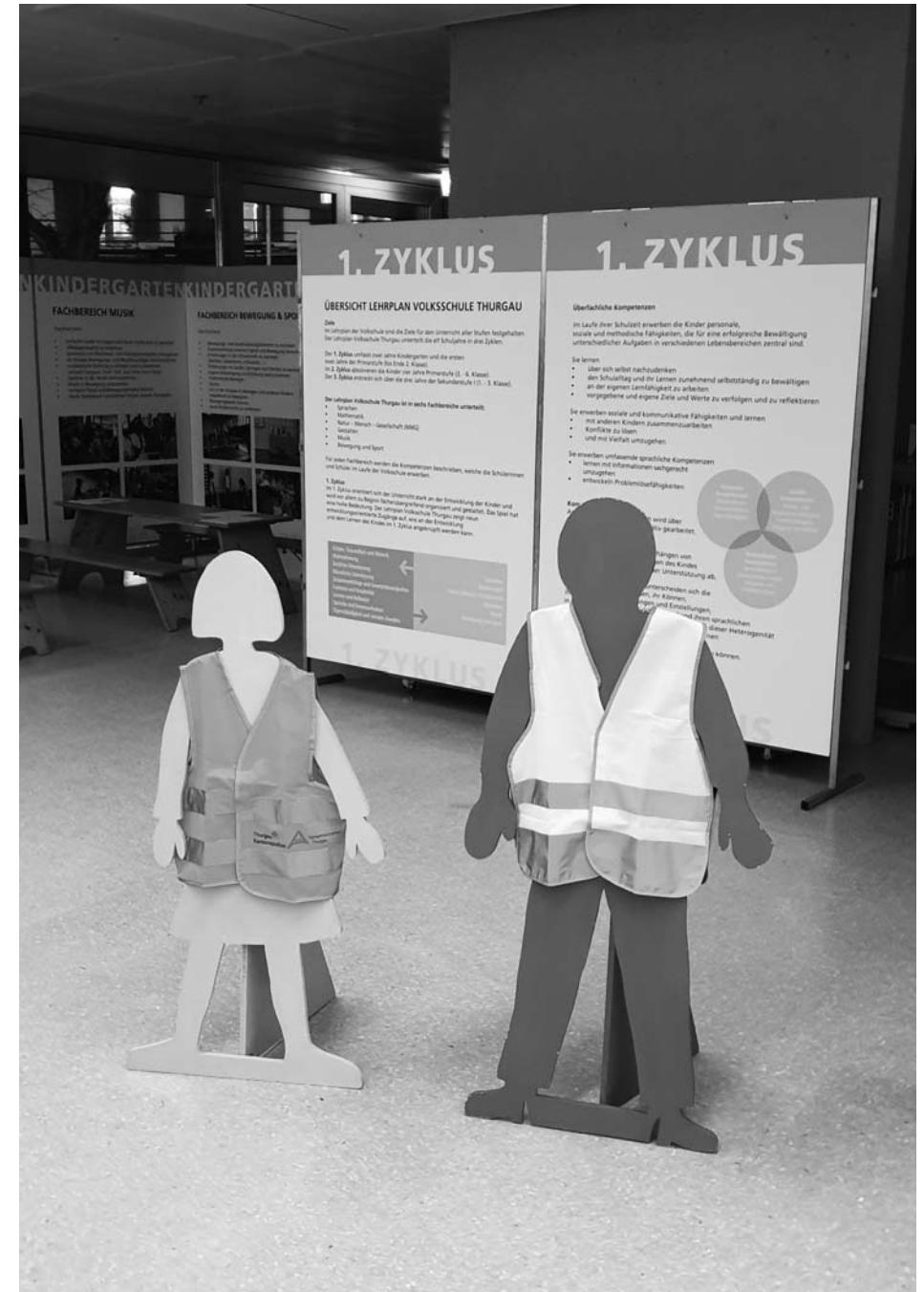
Vergrößerte Plankopien (A4) sind erhältlich bei der Schulverwaltung Frauenfeld, St.Gallerstrasse 25, 8500 Frauenfeld, T 052 723 27 37, verwaltung@schulen-frauenfeld.ch



Gemeinschaftswerk Textiles Gestalten 2. bis 6. Klasse



SA Spanner, Händewaschen in COVID-Zeiten



Kindergarten- und Schuleintrittsausstellung

■ WICHTIGE ADRESSEN

BEHÖRDE

Andreas Wirth, Präsident, St. Gallerstrasse 25, 8501 Frauenfeld
Hansjörg Brem, Vizepräsident, Speicherstrasse 24 c, 8500 Frauenfeld
Manuel Gervilla, Oststrasse 6, 8500 Frauenfeld
Sandra Hänni, Schaffhauserstrasse 111a, 8500 Frauenfeld
Bötschi Sabine, Unterfeldstrasse 153, 8500 Frauenfeld
Daniela Kern, Scheitzelstrasse 31, 8500 Gerlikon
Bangarter Sara, Wielsteinstrasse 33, Frauenfeld
Hansjörg Ruh, Spechtweg 5, 8500 Frauenfeld
Andrea Scherrer Ogg, Rosenbergstrasse 24, 8500 Frauenfeld
Walter Hofstetter, Wannefeldstrasse 25e, 8500 Frauenfeld
Michel Dubach, Kanzlerstrasse 16, 8500 Frauenfeld
Sascha Parad, Speicherstrasse 22, 8500 Frauenfeld
Marcel Dreyer, Kehlhofstrasse 27, 8500 Frauenfeld

SCHULVERWALTUNG

St. Gallerstrasse 25, Postfach, 8501 Frauenfeld, T 052 723 27 37, F 052 723 27 47
verwaltung@schulen-frauenfeld.ch, www.schulen-frauenfeld.ch
Öffnungszeiten: Mo–Do 08.30–11.30 Uhr, 14.00–17.00 Uhr; Fr 08.30–11.30 Uhr, 14.00–16.30 Uhr

Präsidium

Andreas Wirth
Jeannette Schröter Protokollführung Behörden/Kommunikation

Abteilung Betrieb

Markus Herzog Abteilungsleiter Betrieb
Heidi Biscioni Materialverwaltung, Homepage
Marcel Gilg IT Spezialist Pädagogik
Marlise Storchenegger Schularzt, Reservation Schulräume, Abstimmungen
Ramona Aebli Behörde PSG, Schülerwesen, Aufgabenhilfe
Roman Schäfli Bau, Betrieb
Roger Sutter ICT-Spezialist
Sabina Michel Bau, Betrieb

Abteilung Finanzen

Christian Schwarz Abteilungsleiter Finanzen
Monika Loser Sekundarschulgemeinde
Nicole Vontobel Kreditoren, Tagesschulangebote
Sarah Bollier Heilpädagogisches Zentrum
Sarah Keller Behörde SSG, Personaladministration
Yolanda Mayer Primarschulgemeinde

■ WICHTIGE ADRESSEN

SCHULANLAGEN

Schulanlage Ergaten, Bahnhofstr. 32, 8500 Frauenfeld, T 052 725 10 50, F 052 725 10 54,
ergaten@schulen-frauenfeld.ch, Gebi Matthey, Schulleiter

Schulanlage Erzenholz, Schaffhauserstr. 228, 8500 Frauenfeld, T 052 725 12 20, F 052 725 12 24,
erzenholz@schulen-frauenfeld.ch, Lea Hollenstein, Schulleiterin

Schulanlage Herten, Hertenstr. 94, 8500 Frauenfeld, T 052 725 13 20, F 052 725 13 24,
herten@schulen-frauenfeld.ch, Sandra Mosberger, Schulleiterin

Schulanlage Huben, Thundorferstr. 152, 8500 Frauenfeld, T 052 728 62 00, F 052 728 62 01,
huben@schulen-frauenfeld.ch, Nicole Etter, Co-Schulleiterin / Michel Hartmann, Co-Schulleiter

Schulanlage Kurzdorf, Rheinstr. 32, 8500 Frauenfeld, T 052 725 10 90, F 052 725 10 94,
kurzdorf@schulen-frauenfeld.ch, Gebi Matthey, Schulleiter

Schulanlage Langdorf, Oberkirchstr. 14, 8500 Frauenfeld, T 052 725 12 40, F 052 725 12 44,
langdorf@schulen-frauenfeld.ch, Isabella Walzthöny, Schulleiterin

Schulanlage Oberwiesen, Oberwiesenstr. 40, 8500 Frauenfeld, T 052 725 14 60, F 052 725 14 64,
oberwiesen@schulen-frauenfeld.ch, Wanda Hartung, Schulleiterin

Schulanlage Schollenholz, Fliederstr. 10, 8500 Frauenfeld, T 052 720 30 70, F 052 721 90 25,
schollenholz@schulen-frauenfeld.ch, Lea Hollenstein, Schulleiterin

Schulanlage Spanner, Schulstr. 1, 8500 Frauenfeld, T 052 723 34 40, F 052 723 34 41,
spanner@schulen-frauenfeld.ch, Nicole Etter, Co-Schulleiterin / Michel Hartmann, Co-Schulleiter

WEITERE DIENSTE

Schulische Sozialarbeit, Algisserstr. 20, 8500 Frauenfeld, T 052 721 74 55, M 079 299 75 34,
schulsozialarbeit.psg@schulen-frauenfeld.ch, Beat Widmer, Schulischer Sozialarbeiter

Heilpädagogisches Zentrum, Häberlinstr. 46, 8500 Frauenfeld, T 052 728 55 50, F 052 728 55 51
hpz@schulen-frauenfeld.ch, Monika Grob, Schulleiterin

Schularzt
Dr. med. Martin Girsberger, St. Gallerstr. 32, 8500 Frauenfeld, T 052 722 30 50

RECHNUNGSPRÜFUNGSKOMMISSION

Ordentliche Mitglieder: Ibrahim Bilen, Priska Brenner, Roland Kienast, Yves Meur,
Roger Mürner, Nathalie Reinhart, Christoph Schümperli
Suppleanten: Peter Indergand, Maurits Reinaerts, Esther Robel



SCHULFERIEN

Schuljahr 2021/22

Herbst	2021	09. Oktober – 24. Oktober
Weihnachten	2021	18. Dezember – 02. Januar
Winter/Sport	2022	29. Januar – 06. Februar
Frühling	2022	02. April – 18. April
Pfingsten	2022	25. Mai (16.00 Uhr) – 06. Juni
Sommer	2022	09. Juli – 14. August

Schuljahr 2022/23

Herbst	2022	08. Oktober – 23. Oktober
Weihnachten	2022	24. Dezember – 08. Januar
Winter/Sport	2023	28. Januar – 05. Februar
Frühling	2023	25. März – 10. April
Pfingsten	2023	17. Mai (16.00 Uhr) – 29. Mai
Sommer	2023	08. Juli – 13. August

Schuljahr 2023/24

Herbst	2023	07. Oktober – 23. Oktober
Weihnachten	2023	23. Dezember – 07. Januar
Winter/Sport	2024	27. Januar – 04. Februar
Frühling	2024	30. März – 15. April
Pfingsten	2024	07. Mai (16.00 Uhr) – 20. Mai
Sommer	2024	06. Juli – 11. August

Schuljahr 2024/25

Herbst	2024	05. Oktober – 20. Oktober
Weihnachten	2024	21. Dezember – 05. Januar
Winter/Sport	2025	25. Januar – 02. Februar
Frühling	2025	05. April – 21. April
Pfingsten	2025	28. Mai (16.00 Uhr) – 09. Juni
Sommer	2025	05. Juli – 10. August

Es werden keine ferienbedingten Dispensgesuche bewilligt.